

Des espèces à rechercher avec beaucoup d'attention !

Synthèse réalisée par Marcel Lecomte

Hiver et printemps sont des saisons « creuses » pour nombre de mycophiles. C'est peut-être l'occasion de se tourner vers de petites espèces, quasi invisibles, et de **fouiller les débris et détritux herbacés ou ligneux**. Voici un inventaire, certes très incomplet, des espèces susceptibles d'être rencontrées, avec la période la plus propice (mois). D'autres espèces sont à chercher au moment de la floraison.

PLANTE - HÔTE	PÉRIODE	CHAMPIGNON À RECHERCHER
Anémone sylvie (<i>Anemone nemorosa</i>), à la base	3 – 5	<i>Sclerotinia tuberosa</i>
Angélique sylvestre (<i>Angelica sylvestris</i>), sur tiges sèches	9 – 4	<i>Leptosphaeria doliolum</i>
Aubépine (<i>Crataegus oxyacanthae</i>), sur fruits pourris	11 – 4	<i>Xylaria oxyacanthae</i>
Aulne (<i>Alnus glutinosa</i>), sur chatons femelles au sol	9 – 11	<i>Ciboria viridifusca</i>
Aulne (<i>Alnus glutinosa</i>), sur chatons humides au sol	11 – 2	<i>Mollisia amenticola</i>
Aulne (<i>Alnus glutinosa</i>), sur chatons mâles au sol	2 – 3	<i>Ciboria amentacea</i>
Aulne (<i>Alnus glutinosa</i>), sur feuilles au sol	12 – 4	<i>Ciboria conformata</i>
Aulne (<i>Alnus glutinosa</i>), sur branches mortes cortiquées ²⁴	1 – 12	<i>Eutypella alnifraga</i>
Aulne (<i>Alnus glutinosa</i>), sur branches mortes cortiquées	9 – 2	<i>Diaporthe alnea</i>
Bouleau (<i>Betula alba</i>), sur chatons mâles	12 – 4	<i>Ciboria betulicola</i>
Bourdaine (<i>Rhamnus frangula</i>), sur branche cortiquée	4	<i>Habrostictis rubra</i>
Buis (<i>Buxus sempervirens</i>)		<i>Rhytidhysterium hysterinum</i>
Carotte, colza, haricot, tournesol		<i>Sclerotinia sclerotiorum</i>
Céréales diverses dont le seigle		<i>Claviceps purpurea</i>
Cerisier (<i>Prunus avium</i>), sur branches mortes	2 – 4	<i>Dermea cerasi</i>
Chardon (<i>Cirsium</i> sp.), sur tiges au sol, sèches ou non	5 – 10	<i>Hymenoscyphus repandus</i>
Charme (<i>Carpinus betulus</i>), sur branches sèches, sur l'arbre ou au sol	5 – 8	<i>Pezicula carpinea</i>
Châtaignier (<i>Castanea sativa</i>), face interne des bogues	9 – 10	<i>Rutstroemia echinophila</i>
Chêne (<i>Quercus</i> sp.), sur branches mortes, cortiquées, encore sur l'arbre	1 – 12	<i>Colpoma quercina</i>
Chêne (<i>Quercus</i> sp.), sur bois pourri et humide	1 – 12	<i>Dasyscyphus niveus</i>
Chêne (<i>Quercus</i> sp.), sur glands	11 – 4	<i>Ciboria batschiana</i>
Chêne (<i>Quercus</i> sp.), sur cupules des glands	7 – 11	<i>Hymenoscyphus fructigenus</i>
Chêne (<i>Quercus</i> sp.), sur feuilles enfouies et humides	9 – 12	<i>Calycellina punctiformis</i>
Chêne (<i>Quercus</i> sp.), sur pétioles et nervures des feuilles au sol	8 – 9	<i>Rutstroemia sydowiana</i>
Chèvrefeuille (<i>Lonicera</i> sp.), sur branches cortiquées	2 – 6	<i>Dasyscyphus barbatus</i>
Chèvrefeuille (<i>Lonicera</i> sp.), sur branches vivantes	1 – 12	<i>Karstenia lonicerae</i>
Consoude officinale (<i>Symphytum officinale</i>), rhizome	7 – 12	<i>Hemimycena candida</i>
Cornouiller (<i>Cornus mas</i>), sur bois mort	11 - 4	<i>Patellariopsis atrovinosa</i>
<i>Didymodon fallax</i> (mousse)		<i>Bryoscyphus dicrani</i>
Endophyte de Graminées		<i>Neotyphodium lolii</i>
Epicéa (<i>Picea abies</i>), sur cônes imbus, au sol	6 – 9	<i>Ombrophila janthina</i>
Epicéa (<i>Picea abies</i>), sur branche morte décortiquée	1 – 7	<i>Mytilidion mytilinellum</i>
Épine vinette (<i>Berberis vulgaris</i>), sur branches mortes attachées à l'arbre	1 – 12	<i>Cucurbitaria berberidis</i>
Prêle d'hiver (<i>Equisetum hyemale</i>)	10 - 4	<i>Stamnaria americana</i>
Érable faux platane (<i>Acer pseudoplatanus</i>), sur branches sèches, sur l'arbre ou au sol	3 – 11	<i>Pezicula acericola</i>
Érable faux platane (<i>Acer pseudoplatanus</i>), sur pétioles des feuilles de l'année précédente	2 – 4	<i>Pyrenopeziza petiolaris</i>
Érable faux platane (<i>Acer pseudoplatanus</i>), sur pétioles pourrissants	9 – 11	<i>Rutstroemia luteovirescens</i>
Érable sycomore (<i>Acer pseudoplatanus</i>), sur feuilles mortes de l'an précédent	2 – 4	<i>Dasyscyphus rhytismatis</i>
Érable sycomore (<i>Acer pseudoplatanus</i>), sur feuilles mortes	11 – 4	<i>Rhytisma acerinum</i>
Fougères diverses, sur tiges mortes	8 – 12	<i>Xylaria filiformis</i>

²⁴ Se dit d'une branche encore couverte de son écorce

Fougère impériale (<i>Pteridium aquilinum</i>), sur tiges mortes au sol	11 – 5	<i>Pezizella chrysostigma</i>
Fougère impériale (<i>Pteridium aquilinum</i>), idem	1 – 5	<i>Rhopoglyphus filicinus</i>
Framboisier (<i>Rubus idaeus</i>), sur branches mortes au sol	3 – 6	<i>Dasyscyphus bicolor</i> var. <i>rubi</i>
Framboisier (<i>Rubus idaeus</i>), sur branches mortes au sol	5 – 8	<i>Dasyscyphus clandestinus</i>
Framboisier (<i>Rubus idaeus</i>), sur tiges au sol, sèches ou non	5 – 10	<i>Hymenoscyphus repandus</i>
Framboisier (<i>Rubus idaeus</i>), sur tiges mortes	5 – 7	<i>Unguicularia millepunctata</i>
Frêne (<i>Fraxinus excelsior</i>), sur branche cortiquée	9 – 12	<i>Hysterographium fraxini</i>
Frêne (<i>Fraxinus excelsior</i>), sur branche tombée et pourrie	3 – 5	<i>Hyaloscypha hyalina</i>
Genévrier (<i>Juniperus communis</i>), sur rameaux morts cortiqués	5 – 8	<i>Colpoma juniperi</i>
Genévrier (<i>Juniperus communis</i>), sur rameaux cortiqués, au sol	5 – 7	<i>Lachnellula flavovirens</i>
Graminées, sur chaumes pourrissants	4 – 8	<i>Dasyscyphus tenuissimus</i>
Graminées, surtout les fétuques		<i>Laetisaria fuciformis</i>
Graminées (Poacées)		<i>Epichloë typhina</i>
Groseiller (<i>Ribes rubrum</i>), sur branches mortes au sol	1 - 4	<i>Godronia ribis</i>
Groseiller à grappes ou à maquereau (<i>Ribes</i> sp.), sur branches mortes et cortiquées	1 – 4	<i>Diaporthe strumella</i>
Hépatiques à feuilles	symbiose	<i>Mniaecia jungermanniae</i>
Hépatique : <i>Blepharostoma trichophyllum</i>	symbiose	<i>Mniaecia nivea</i>
Hépatiques sp.		<i>Octosporella</i> sp.
Hépatiques du genre <i>Riccia</i>		<i>Neottiella ricciae</i>
Hêtre (<i>Fagus sylvaticus</i>), sur cupules des faines	7 – 11	<i>Hymenoscyphus fructigenus</i>
Hêtre (<i>Fagus sylvaticus</i>), sur cupules des fruits	10 – 4	<i>Xylaria carpophila</i>
Hêtre (<i>Fagus sylvaticus</i>), sur cupules des fruits	4 – 9	<i>Dasyscyphus fuscescens</i> var. <i>fagicola</i>
Hêtre (<i>Fagus sylvaticus</i>), sur cupules des fruits	1 – 12	<i>Dasyscyphus virgineus</i>
Hêtre (<i>Fagus sylvaticus</i>), sur feuilles mortes	4 – 9	<i>Dasyscyphus fuscescens</i>
Houx (<i>Ilex aquifolium</i>), face supérieure des feuilles au sol	4 – 8	<i>Trochila ilicina</i>
Hêtre (<i>Fagus sylvaticus</i>), sur branches mortes cortiquées	9 – 12	<i>Diatrype disciformis</i>
Jonc (<i>Juncus</i> sp.), sur chaumes en décomposition	2 – 4	<i>Mollisia juncina</i>
Jonc (<i>Juncus</i> sp.), sur chaumes secs étalés au sol	4 – 6	<i>Dasyscyphus calycioides</i>
Jonc (<i>Juncus</i> sp.), sur tiges mortes au sol	10 – 4	<i>Dasyscyphus apalus</i>
Jonc (<i>Phragmites communis</i>), sur tiges mortes au sol	4 – 8	<i>Lophodermium arundinaceum</i>
Laîche (<i>Carex</i> sp.), sur tiges sèches couchées au sol	4 – 6	<i>Sclerotinia sulcata</i>
Epis de maïs (<i>Zea mays</i>)	Floraison	<i>Ustilago maydis</i>
Marronnier (<i>Aesculus</i> sp.)	4-10	<i>Guignardia aesculi</i>
Mousse (<i>Orthotrichum affine</i>)	9 - 4	<i>Octospora affinis</i>
Mûrier (<i>Rubus</i> sp.), sur bois pourrissant et décortiqué	2 – 4	<i>Pyrenopeziza escharoides</i>
Myrtilier (<i>Vaccinium myrtillus</i>), sur feuilles mortes de l'an précédent	2 – 4	<i>Dasyscyphus rhytismatis</i>
Noisetier (<i>Corylus avellana</i>), sur branches mortes et cortiquées	1 – 12	<i>Eutypa flavovirens</i>
Noisetier (<i>Corylus avellana</i>), sur branches mortes et cortiquées	1 – 4	<i>Melogramma bulliardii</i>
Noisetier (<i>Corylus avellana</i>), sur cupules des noisettes	7 – 11	<i>Hymenoscyphus fructigenus</i>
Noisetier (<i>Corylus avellana</i>), sur chatons mâles	2 – 4	<i>Ciboria coryli</i>
Ombellifères diverses, sur tiges mortes	2 – 6	<i>Heterosphaeria patella</i>
Ombellifères diverses, sur tiges mortes	3 – 10	<i>Dasyscyphus mollissimus</i>
Ombellifères diverses, sur tiges pourrissantes au sol	5 – 7	<i>Cyathicula cyathoidea</i>
Ombellifères diverses, sur tiges mortes	1 – 7	<i>Leptospora rubella</i>
Orme (<i>Ulmus campestris</i>), sur face supérieure des feuilles	10 – 4	<i>Platychora ulmi</i>
Ortie (<i>Urtica dioica</i>), sur tiges	2 – 4	<i>Callorina fusarioides</i>
Ortie (<i>Urtica dioica</i>), sur tiges mortes	2 – 4	<i>Leptosphaeria acuta</i>
Ortie (<i>Urtica dioica</i>), sur tiges mortes	4 – 10	<i>Dasyscyphus sulfureus</i>
Ortie (<i>Urtica dioica</i>), sur tiges pourrissantes	9 – 12	<i>Hymenoscyphus herbarum</i>
Peuplier noir (<i>Populus nigra</i>), sur branches et rameaux cortiqués	3-4/9-10	<i>Ocellaria ocellata</i>
Peuplier noir (<i>Populus nigra</i>), sur écailles et bourgeons	3 – 4	<i>Pezizella gemmarum</i>

Peuplier tremble (<i>Populus tremula</i>), sur branches et rameaux morts décortiqués	8 – 12	<i>Leucostoma niveum</i>
<i>Phalaenopsis</i> sp. (orchidée cultivée)		<i>Fusarium oxysporum</i> , <i>Rhisoctonia solani</i> , <i>Sclerotium rolfsii</i> , <i>Colletotrichum gloeosporioides</i> , <i>Phyllosticta capitalensis</i> , <i>Botrytis cinerea</i> , <i>Ptychogaster</i> sp.
Pin (<i>Pinus</i> sp.), sur aiguilles humides	10 – 4	<i>Dasyscyphus acuum</i>
Pin (<i>Pinus</i> sp.), sur cônes au sol	3 – 5	<i>Hyaloscypha leuconica</i>
Pin sylvestre (<i>Pinus sylvestris</i>), sur cônes au sol	2 – 4	<i>Tapesia strobilicola</i>
Pommier (<i>Pyrus malus</i>), sur bois mort pourrissant	1 – 12	<i>Glyphium elatum</i>
Populage des marais (<i>Caltha palustris</i>), sur tiges pourrissantes au sol	5 – 6	<i>Botryotinia calthae</i>
Prêle (<i>Equisetum</i> sp.), sur débris en décomposition	2 – 4	<i>Hymenoscyphus equisetinus</i>
Prêle (<i>Equisetum</i> sp.), sur tiges en décomposition	3 – 5	<i>Psilachnum inquilinum</i>
Prunier (<i>Prunus domestica</i>), sur fruits immatures sur arbre	4 – 7	<i>Taphrina pruni</i>
Reine-des-prés (<i>Filipendula ulmaria</i>), sur tiges en décomposition	5 – 8	<i>Mollisia revincta</i>
Reine-des-prés (<i>Filipendula ulmaria</i>), sur tiges mortes	4 – 7	<i>Phialina ulmariae</i>
Reine-des-prés (<i>Filipendula ulmaria</i>), sur tiges mortes	2 – 4	<i>Pyrenopeziza pulveracea</i>
Roseau (<i>Phragmites communis</i>), base des tiges mortes	5 – 8	<i>Tapesia hydrophila</i>
Roseau (<i>Phragmites communis</i>), base des tiges mortes	5 – 8	<i>Tapesia retincola</i>
Roseau (<i>Phragmites communis</i>), sur tiges mortes	5 – 8	<i>Niptera pulla</i>
Roseau (<i>Phragmites</i> sp.), sur tiges mortes	6 – 8	<i>Dasyscyphus acutipilus</i>
Rosier (<i>Rosa canina</i>), sur branches mortes, au sol	3 – 4	<i>Tapesia rosae</i>
Sapin (<i>Abies alba</i>), sur écailles de cônes, au sol	4 – 5	<i>Ciboria rufofusca</i>
Sapin (<i>Abies alba</i>), sur rameaux cortiqués, au sol	1 – 12	<i>Lachnellula subtilissima</i>
Saule (<i>Salix</i> sp.), sur branches mortes et cortiquées	10 – 4	<i>Diatrype bullata</i>
Saule (<i>Salix</i> sp.), sur branches pourrissantes décortiquées	2 – 4	<i>Hyalinia rosella</i>
Saule (<i>Salix</i> sp.), sur chatons femelles au sol	3 – 4	<i>Pezizella amenti</i>
Sceau-de-Salomon (<i>Polygonatum verticillatum</i>), sur tiges mortes	5 – 8	<i>Dasyscyphus nidulus</i>
Solidage (<i>Solidago virgaurea</i>), sur tiges pourrissantes	9 – 12	<i>Hymenoscyphus herbarum</i>
Trèfle (<i>Trifolium</i> sp.), face supérieure des feuilles	9 – 12	<i>Pseudopeziza trifolii</i>
Sorbier des oiseleurs (<i>Sorbus aucuparia</i>), sur branches sèches et cortiquées	3 – 8	<i>Dothiora pyrenophora</i>
Viorne lantane (<i>Viburnum lantana</i>), sur branches mortes	1 - 4	<i>Godronia urceolus</i>

Des champignons parasites d'autres champignons :

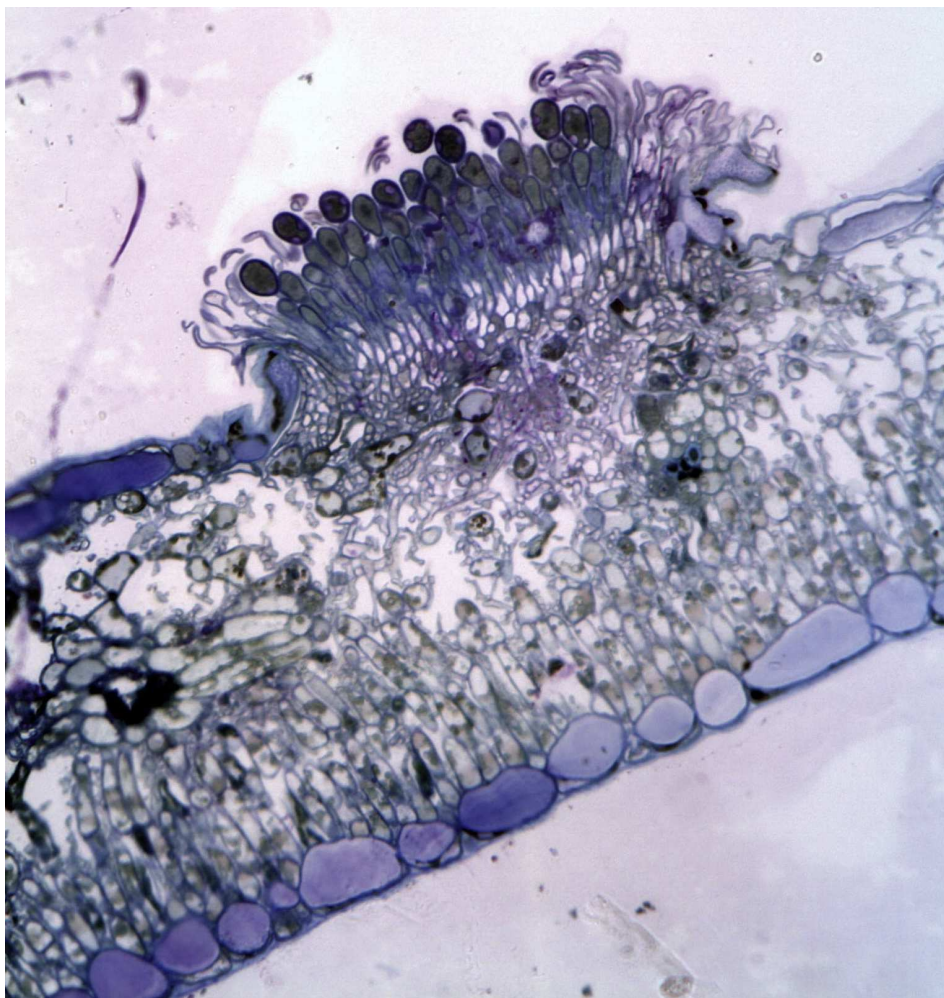
CHAMPIGNON - HÔTE	CHAMPIGNON À RECHERCHER
<i>Auricularia mesenterica</i>	<i>Physarum pezizoideum</i>
Sclérote de <i>Typhula phacorrhiza</i>	<i>Episclerotium sclerotipus</i>
<i>Beauveria bassiana</i>	<i>Syspastospora parasitica</i>
<i>Elaphomyces muricatus</i> & <i>Elaphomyces</i> sp.	<i>Cordyceps capitata</i> , <i>C. longisegmentis</i> , <i>C. rouxii</i> , <i>C. intermedia</i> , <i>C. ophioglossoides</i> , <i>C. japonica</i>
<i>Scleroderma citrinum</i>	<i>Xerocomus parasiticus</i>
Russules noirçissantes et vieux lactaires à chair compacte	<i>Nyctalis agaricoides</i> (= <i>N. asterophora</i> , = <i>Asterophora lycoperdoides</i>) <i>Asterophora parasitica</i> (= <i>Nyctalis parasitica</i>)
<i>Clitocybe nebularis</i> âgés	<i>Volvariella surrecta</i>
Agaricales diverses	<i>Tilachlidium brachiatum</i>
<i>Xerocomus chrysenteron</i> et <i>X. subtomentosus</i>	<i>Hypomyces chrysospermus</i>
<i>Piptoporus betulinus</i>	<i>Hypomyces polyporus</i>
<i>Trametes versicolor</i>	<i>Hypomyces rosellus</i> & <i>H. aurantius</i>
<i>Lactarius</i> sp.	<i>Hypomyces lactifluorum</i>
<i>Amanita caesarea</i>	<i>Hypomyces rosellus</i>
Agaricomycetidae	<i>Mycogone rosea</i>
<i>Mycena</i> sp.	<i>Spinellus fusiger</i>
<i>Lactarius</i> sp.	<i>Hypomyces lateritius</i> (= <i>Peckiella lateritia</i>)
<i>Hygrocybe unguinosa</i>	<i>Paecilomyces marquandii</i>

Des champignons parasites des insectes :

CHAMPIGNON - HÔTE	CHAMPIGNON À RECHERCHER
Diptères, Hyménoptères, Criquets	<i>Beauveria bassiana</i>
Mouche domestique (<i>Musca domestica</i>)	<i>Entomophthora muscae</i>
Criquets	<i>Metarhizium acridum</i>
Ver à soie	<i>Nosema bombycis</i>
Papillons (chenille, chrysalide ou imago)	<i>Cordyceps gracilis</i> , <i>C. militaris</i> , <i>C. tuberculata</i> , <i>C. bifusispora</i>
Coléoptères (larve et adulte)	<i>Cordyceps stylophora</i> , <i>C. entomorrhiza</i> (sur carabe), <i>C. larvicola</i> (sur hélops et callidie),
Cochenille	<i>Cordyceps clavulata</i>
Mouche	<i>Cordyceps forquignonii</i>
Guêpe	<i>Cordyceps sphecocephala</i>
Fourmi	<i>Cordyceps myrmecophila</i> , <i>C. formicivora</i>

Des champignons parasites de l'homme et des animaux :

PARTIE DU CORPS	CHAMPIGNON À RECHERCHER
Muqueuses diverses chez l'homme	<i>Candida albicans</i> , <i>Candida pseudotropicalis</i>
Crapaud accoucheur et salamandre	<i>Batrachochytridium dendrobatidis</i>
Cornes et sabots d'herbivores	<i>Onygena equina</i>
Plumes d'oiseaux	<i>Onygena corvina</i>
Crottes de mammifères herbivores	<i>Pilobolus kleinii</i> , <i>P. crystallinus</i>
Poissons d'eau douce	<i>Saprolegnia parasitica</i> (et d'autres <i>Saprolegnia</i> sp.)



Urédosore avec urédospores naissantes, sur feuille de rosier (cultivar) - photo par Guy Auderset