

Cortinarius lividoviolaceus R. Henry

Jacques GANE

Rapporté aux Journées Mycologiques d'été 2011 de Neufchâteau par Oscar Troupin, en provenance de Berinzenne près de Spa (B), ce rare « *patibiles* » est remarquable par la couleur bleu-violet de ses lames et de sa chair sous une cuticule gris beige pâle et au bord du chapeau.

Description macroscopique

Chapeau : 25 → 60 mm, charnu, hémisphérique, convexe à convexe-plan, +/- violeté (RVB125/100/95■) ; marge infléchie, très enroulée, fibrilleuse, vergetée ridulée ; cuticule vite sèche, beige grisé (RVB200/185/155■), tavelée de marron (RVB 135/100/65■), un peu tomenteuse.

Lames : large de 7 mm, serrées, arrondies à l'insertion, gris beige lilacin (RVB145/115/80■) ; arête plus pâle (RVB165/145/115■) et serrulée.

Stipe : 65-85 x 15-20(30) mm, clavé, parfois un peu pointu, napiforme, plein, grisâtre (RVB225/215/205■), bas roussissant (RVB100/60/35■), haut bleuté (RVB155/145/145■), quelquefois fasciculé.

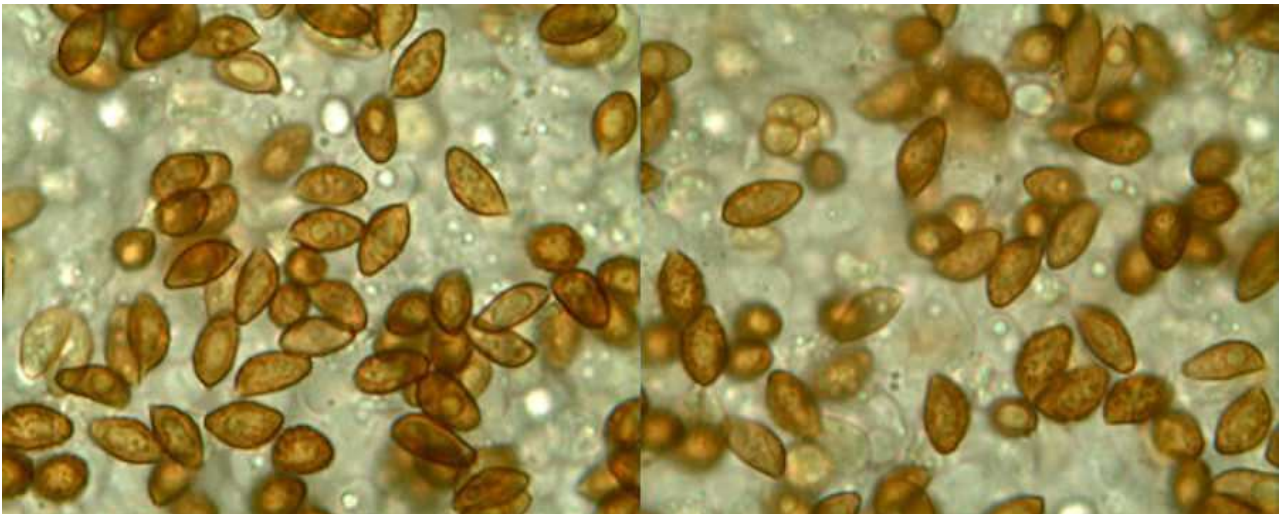
Chair : du chapeau gris beige (RVB220/205/180■), mauve sous la cuticule (RVB190/170/175■), bleutée en haut du pied (RVB175/155/150■), plus beige au bord (RVB215/190/150■) et ocrée (RVB180/145/105■) au centre, grisâtre (RVB165/150/130■) à la pointe ; saveur douce, odeur fruitée. Chimie : NH₄OH+++ (jaune), métol+++ (violet), AgNO₃+++ (brun), PhA++ (rouge).

Habitat : sous feuillus, tilleul.

Etude Microscopique

Spores amygdaliformes, quelques unes à sommet subpapillé ; ornementation moyenne à verrues peu saillantes.

Mesurant (8,5) 9,5-10,5 (11,5) x (4,5) 5-6 μm, Q = 1,8, moy. 10 x 5,5 μm.



Mesures effectuées avec le logiciel PIXIMETRE de Alain HENRIOT et J.L. CHEYPE.

(8,8) 9,9 ; 10,2 (11,3) x (4,8) 5,4 ; 5,6 (6,2) μm

Q = (1,6) 1,8 ; 1,9 (2,1) ; N = 82 ; C = 95%

Me = 10,1 x 5,5 μm ; Qe = 1,8

(8,4) 9,3 - 10,7 (11,5) x (4,7) 5,1 - 5,9 (6,2) μm

Q = (1,5) 1,7 - 2 (2,2) ; N = 82

Me = 10,1 x 5,5 μm ; Qe = 1,8

Arête : non étudiée

Cuticule : non étudiée

Discussion et conclusions

Le bleu des lames et de la chair sous-cuticulaire et les réactions chimiques assez fortes aux réactifs usuels nous amènent à la section *patibiles-variecolor*, sous-section *patibiles*...

Si on suit les clés de l'Atlas des cortinaires :

Odeur agréable, fruitée → série *sobrius* ; chapeau sec, chair violette → stirpe *lividoviolaceus* ; spores courtes et larges (10-11 x 6 μ) → *lividoviolaceus* ! Spores (8,5) 9-10,5 (11) x (4,5) 5-6 μ.

Si on vérifie la description de R. Henry (BSMF 73-1, 1957) :

« *C. (Phlegmacium) lividoviolaceus* Henry. Kühner et Romagnesi : Fl. Anal., p. 272.

Description macroscopique : chapeau (6-8 cm), charnu, visqueux puis sec, d'abord convexe-globuleux, ayant sensiblement la même morphologie que *C. largus*, puis étalé, convexe-plan et plan (ou même un peu déprimé), et perdant alors toute analogie avec *C. largus*, par sa cuticule qui devient sèche, livide, et surtout *subtomentose*, très adhérente et au dessous de laquelle apparaît une chair *violet foncé*. Cuticule mate, livide et sombre d'un brun uniforme (Seg.177-146), gris brun violacé livide à brun violacé à taches brun sépia par l'humidité (131-132-133-180), avec la marge d'abord enroulée, puis relevée, plus ou moins tachetée-vergetée, et violacée.

Lamelles larges de 5 mm, assez serrées (120), sinuées-adnexées à émarginées laissant un étroit sillon périapical, s'imbriquant parfois, assez fragiles, d'abord lilacin-violet (parfois lilacin vif comme *C. cyanites*), puis brun violacé, brun testacé, fauve rouillé à la fin, avec l'arête concolore entière ou plus rarement crénelée.

Pied (7-8/1,5-2 cm), plein, parfois cave à la fin, fragile, fibreux, cylindrique-claviforme ou un peu bulbeux, fibrilleux, d'abord *entièrement violacé*, puis *seulement en haut, pruineux au sommet*, parcouru dans toute sa longueur par des fibrilles concolores au chapeau : violacé livide surtout en haut à la fin.

Cortine lâche et mal limitée.

Chair (1-1,5 cm), généralement azurée à violet foncé sous la cuticule et parfois dans le chapeau par temps sec. Plus souvent variant du blanc bleuâtre au violet en haut du stipe ; blanc jaunâtre à blanc ocré dans la moitié inférieure du pied, douce, à odeur suave, fruitée, d'iris ou de mirabelle dans le jeune âge, inodore ou prenant l'odeur du groupe (odeur terreuse) avec l'âge.

Caractères microscopiques : arête des lames homomorphe. Cellules stériles claviformes semblables aux basides. Spores oblongues, apiculées, à forte courbure dorsale, à grosses verrues. citriformes-subfusoides de (10) 11-12,5 (13) / 5,5-6,5 μm.

Caractères chimiques : chair donnant une réaction positive faible avec la teinture de *gaiac* (gris vert) ; positive avec la *phénolaniline* (parfois faible) ; positive au *métol* (violet) ; positive à l'*ammoniaque* (jaune doré) ; positive à la *pyrocatechine* (châtain noir), enfin positive au *nitrate d'argent* (jaune kaki passant au brun châtain foncé lentement). L'acide *sulfurique* colore la cuticule en *jaune* passant au jaune ocracé. On reconnaît là les caractéristiques chimiques du groupe « *largus* ».

Réactions négatives avec bases fortes, iode, fer, Tl_4 et formol.

Habitat : dans les forêts feuillues de hêtres et de chênes. Rare. (Doubs et Haute-Saône).

Observations : espèce apparentée à *C. largus* dans la jeunesse. Elle se reconnaît à l'âge adulte par son chapeau plan, sec, subtomenteux, livide, brun violacé, à la chair violet foncé sous la cuticule, à son pied plutôt court. Son aspect pourrait le faire prendre parfois pour un *Inoloma*. »

Il semble qu'O. Troupin nous ait retrouvé une espèce rare d'Henry ; nous l'avons revu aux Journées Européennes du Cortinaire (JEC) de Massembré en 2011 ; voir la liste des espèces.

Bibliographie

BIDAUD A. & AL., 1996, Atl. des Cort. V, Fiche 328 + Livret, : 245 (clé), 269 (étude de stirps), 272 (fig. A-B-C-D : sp et H : sp. forma), *C. (Subg. Phl. - Sect. Patibiles - Subsect. Patibiles - Série sobrius - St. lividoviolaceus)*

BREITENBACH J. & KRANZLIN F., 2000, *Champignons de Suisse* tome 5, Pl. 216 (Phl.)

CADIÑANOS, 2004, *Fungi non delineati* XXIX, : 80 et 84 (n)

CONSIGLIO G. & AL., 2008, *Il Genere Cortinarius in Italia*, T. V, E 101, Cort. (Ss.-G. *Phlegmacium* - Sect. *Patibiles* - Ss.- Sect. *Variecolores*) *lividoviolaceus*

HENRY R., 1953, in Kühner & Romagnesi, Fl. anal., : 272 (clé), *C. (Phl.) lividoviolaceus* (n. subnud.)

HENRY R., 1957, SMF 73-1, : 46 (d), - id. - - id. -

HENRY R., 1985, SMF 101-1, : 7 (T), *C. (Phl.) lividoviolaceus* (n. subnud.)

HENRY R., (in Chev. & Henry), 1987, DM XVII-68, : 27 (d), 28 (DL,T), *Cortinarius* (Phl.) *lividoviolaceus* (basionyme)

MARCHAND A., 1982, *Champignons du Nord et du Midi*, 7, : 686, *C. (Phl.)*

CAILLEUX A., *Code des Couleurs des Sols*, édit. Boubée

RVB, *Code des Couleurs numériques Rouge-Vert-Bleu (RVB)*.

SEGUY E., *Code Universel des Couleurs*, Éditions Lechevalier

HENRIOT A., Piximètre, Logiciel de mesure de dimensions sur images, ach.log.free.fr/piximetre.