

## *Cortinarius dionysæ* var. *avellaneus* Bidaud & al.

Jacques GANE

Plusieurs exemplaires trouvés au congrès des « Russulales » du 6 au 12 septembre 2010, à Masseur ; cette année fut très prolifique en champignons de toutes sortes ; plus de 100 russules et 60 lactaires différents au congrès, et près d'une cinquantaine d'exsiccata de cortinaires, en nombre malgré une date théoriquement trop précoce à leur poussée.

### Description macroscopique

**Chapeau** : → 70 mm, convexe à convexe-plan à bas mamelon, marge infléchie un peu ondulée ; revêtement visqueux, parcouru radialement d'un fibrillum brun sur un fond marron-gris (RVB140/100/70 à RVB150/130/120 au milieu vers Seg232 et RVB220/205/205 au bord).

**Lames** : 7 mm, un peu ventruées, serrées, sinuées-adrénées, gris bleuté ou lilas, arête serrulée blanche.

**Stipe** : → 80 x 15(35) mm, bulbe gris pâle (RVB245/245/245<sup>23</sup>, Ség235), marginé, bord légèrement en cuvette taché d'ocre (RVB222/185/155, entre Seg215-220), cylindrique, bleuté (RVB200/200/215, entre Seg235-559), couvert de fibrilles corticales de couleur rouille ; mycélium blanchâtre.

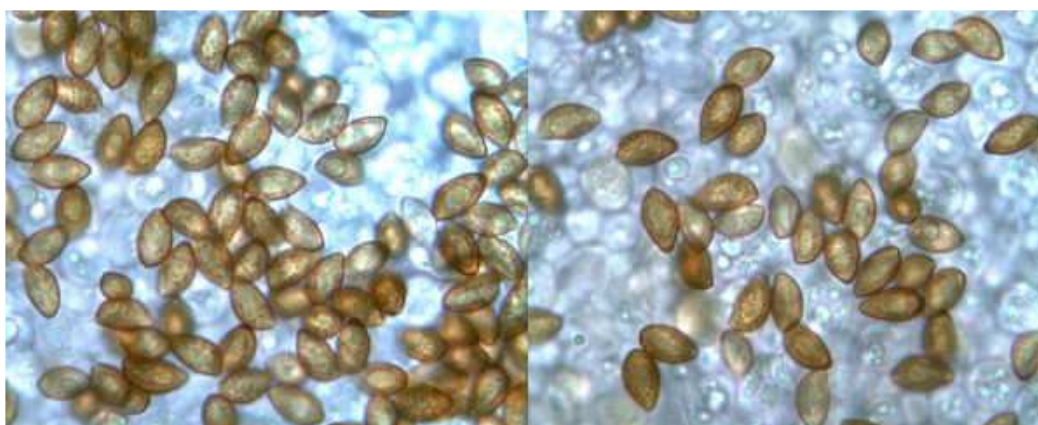
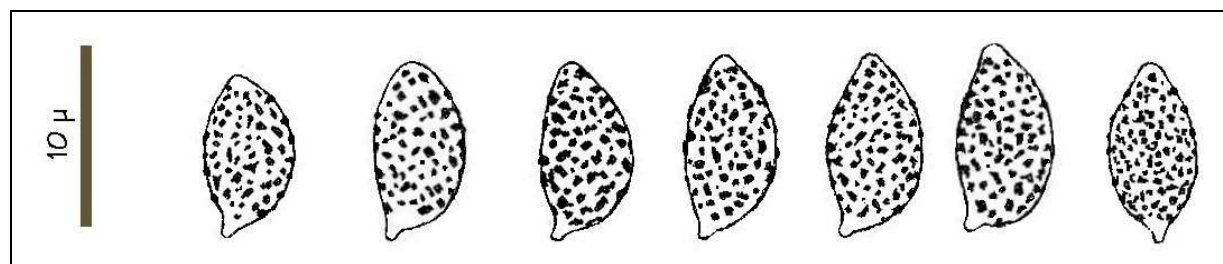
**Chair** : gris pâle, gris bleuté au sommet du stipe ; odeur et goût de farine ; chimie non réalisée.

**Habitat** : hêtraie-sapinière

### Etude microscopique

**Spores** : amygdaliformes à sommet étiré, subpapillé ; ornementation moyenne à forte.

Mesurant (8,5) 9-10 (10,5) x 5-5,5  $\mu$ m, Q = 1,8 ; Me = 9,5 x 5,5  $\mu$



Mesures effectuées avec le logiciel Piximètre de Alain HENRIOT et J.L. CHEYPE.

(8,4) 9,3 - 9,6 (10,5) x (4,9) 5,3 - 5,4 (5,7)  $\mu$ m

Q = (1,6) 1,8 (2) ; N = 55 ; C = 95%

Me = 9,4 x 5,3  $\mu$ m ; Qe = 1,8

(8,3) 8,8 - 10 (10,6) x (4,8) 5 - 5,6 (5,7)  $\mu$ m

Q = (1,6) 1,7 - 1,9 (2,1) ; N = 55

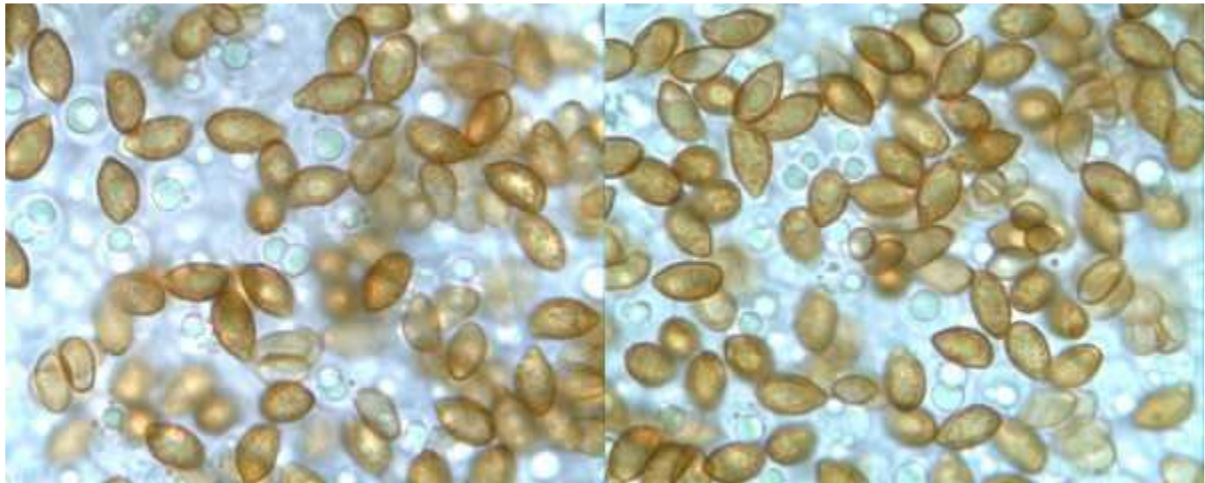
Me = 9,4 x 5,3  $\mu$ m ; Qe = 1,8

<sup>23</sup> RVB pour Rouge-Vert-Bleu (RGB en anglais : Red-Green-Blue) : cela fait référence au code de couleurs en informatique.

**Arête et cuticule** : n'ont pas fait l'objet d'une étude.

### Discussion et conclusions

Ces très beaux spécimens, bien frais, furent une belle trouvaille de début de saison ; elle fut complétée par une autre cueillette, chez moi en Lorraine, en forêt domaniale de Hémilly, sous feuillus, le 21/09/2010 : les mêmes un peu plus âgés, mais quand même remarquables (exsic. JGa\_10131)



**(8,3) 9,4 - 9,7 (10,8) x (5) 5,4 - 5,5 (5,9)  $\mu\text{m}$**   
**Q = (1,5) 1,7 ; 1,8 (2) ; N = 76 ; C = 95%**  
**Me = 9,6 x 5,5  $\mu\text{m}$  ; Qe = 1,8**

**(7,8) 8,8 - 10,3 (10,9) x (5) 5,2 - 5,8 (6)  $\mu\text{m}$**   
**Q = (1,5) 1,6 - 1,9 (2) ; N = 76**  
**Me = 9,6 x 5,5  $\mu\text{m}$  ; Qe = 1,8**

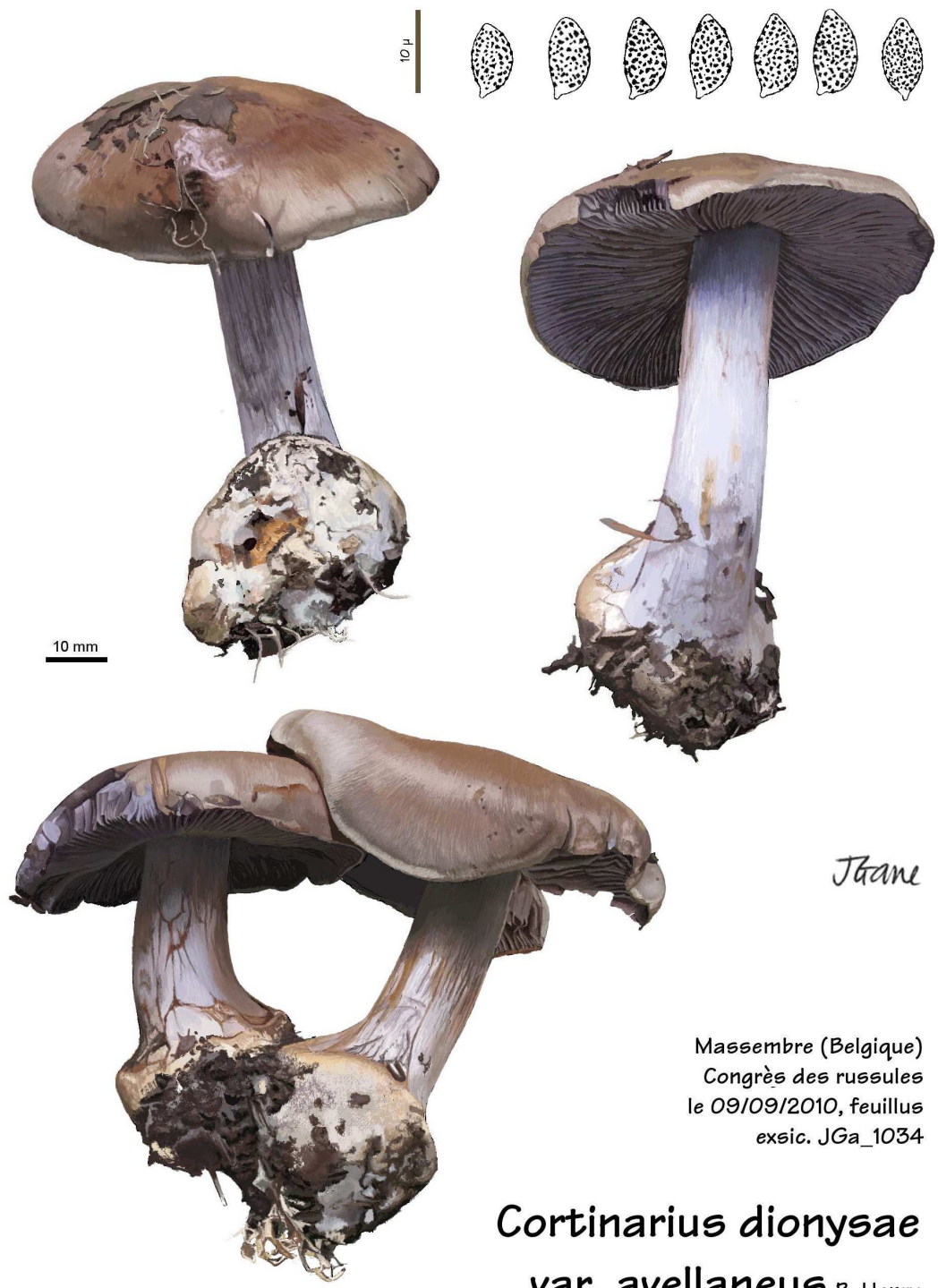
Spores amygdaliformes subpapillées, ornementation forte mais non saillante.  
Mesures : (8,5) 9-10,5 (11) x 5-6  $\mu\text{m}$ , Q = 1,8 ; **moy. 9,5 x 5,5  $\mu\text{m}$ .**

Ces deux cueillettes, issues de milieux différents, à caractéristiques microscopiques similaires, démontrent l'ubiquité de l'espèce.

### Bibliographie

- BIDAUD A. & AL.**, 2008 - Atl. des Cort. XVII, Fiche 928 ; Livret XVII - 2 :1224 (n), 1230 (clé), 1231 (sp.), 1233 (n), 1236 (var. nov., DL, T), *Cortinarius* (Sous-G.*Phlegmacium* - Sect. *Glauropodes* - Sous - Sect. *Amoeno-lentes* - Série *dionysæ*) *dionysæ* fo. *avellaneus* (var. nov., basionyme).
- CAILLEUX A.**, *Code des Couleurs des Sols*, édit. Boubée (Cail.)
- HENRIOT A.**, *Piximètre, Logiciel de mesure de dimensions sur images*, ach.log.free.fr/piximetre
- HENRY R.**, 1935, SMF 51-1, :55 p.p., sub C. (Phl.) *dionysæ*.
- HENRY R.**, 1951 (1952), SMF 67-3 : 241 et 287, C. (Phl.) *dionysæ* fo. *avellana* (fo., nom. Sub-nud., pas de DL)

HENRY R., 1966, SMF 82-1, :150 (biblio complète), - id. -  
RVB, Code des couleurs numériques Rouge-Vert-Bleu (RVB)  
SEGUY E., *Code Universel des Couleurs*, Editions Lechevalier



*J. Gane*

Massebre (Belgique)  
Congrès des russules  
le 09/09/2010, feuillus  
exsic. JGa\_1034

**Cortinarius dionysae**  
**var. avellaneus** R. Henry