

Cortinarius amarocærulescens Bidaud

Jacques GANE²⁰

Cette espèce a été récoltée lors du congrès des "Russulales 2010" à Massembré (Ardennes belges) ; legs de Bernard Lefebvre (exsic. JGa_1029). Ce champignon d'un bleu lilacin nous a fait penser à un *Cærulescentes* bizarre... mais la spore est globuleuse... !?

Description macroscopique

Chapeau : → 80 mm, convexe à marge enroulée ; revêtement strié par un chevelu brun sur fond violeté (Seg008-608²¹), se décolorant en brun-jaunâtre au disque (Seg216, vert bronzé clair)

Lames : 5 mm, adnées, assez serrées, lilacines puis brunes, arête entière.

Stipe : 55 x 15(20) mm, cylindrique à clavé, brun-gris, légèrement violeté en haut, plus ochracé au bulbe.

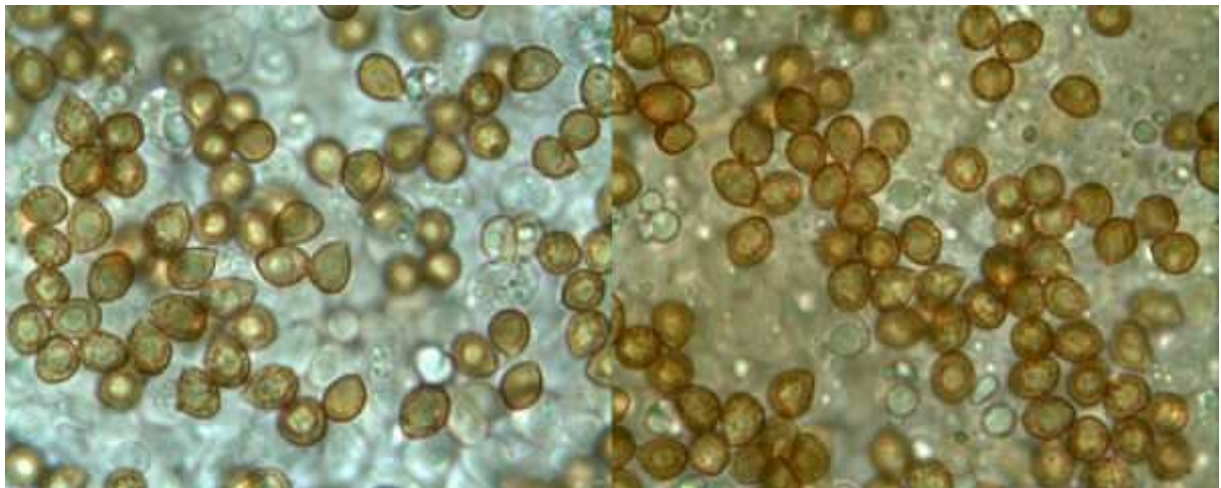
Chair : blanchâtre, jaunâtre dans à la base ; odeur fruitée ; saveur amère ; chimie : Tl4 + cutis = jaune citron

Habitat : feuillus

Etude microscopique

Spores : subglobuleuses à pruniformes ; ornementation forte à verrues éparses et peu saillantes.

Mesurant (6,5) 7-7,5 (8) x (5) 5,5-6 μm ,
Q = 1,3 ; Me (moyenne) : 7-7,5 x 5,5 μm ²²



(6,5) 7,1 - 7,3 (7,9) x (5,2) 5,6 - 5,7 (6,1) μm

Q = 1,1 (1,3) 1,4 ; N = 66 ; C = 95%

Me = 7,2 x 5,6 μm ; Qe = 1,3

(6,4) 6,8 - 7,6 (8,1) x (4,9) 5,4 - 5,9 (6,1) μm

Q = (1,1) 1,2 - 1,4 (1,5) ; N = 66

Me = 7,2 x 5,6 μm ; Qe = 1,3

Arête et cuticule : non étudiées

²⁰ Jacques GANE, 6, rue des jardins sous la fontaine - F-57950 Montigny les Metz - jacques.gane@orange.fr

²¹ Cette dénomination fait référence au code de couleurs d'Eugène SEGUY.

²² Mesures effectuées avec le logiciel PIXIMETRE de Alain HENRIOT et J.L. CHEYPE.

Discussion et conclusions

Cette petite spore subglobuleuse et la réaction au TL4 (nous avons quand même observé des réactions jaune orange sur certains *cærulescentes*, par exemple *C. juranus* var. *elongatosporus*, etc...) nous ont conduit vers les *infracti*. L'Atlas, bien sûr, clé des *infracti* :

B1 Pigment violacé dominant..... **C**

C2 Chapeau bleu ciel ou lilacin (rappelant les *Cærulescentes*) ; sous chênes et pins ; spores subglobuleuses ou ovoïdes-pruniformes, fortement piquetées, (6) 6,5-7,5 (8) x 5,5-6,5 (7) μm (Q = 1,2)..... **C. amarocærulescens** Bid. (pl.739, f.997)

Voilà une espèce très rare !

Nous avons eu la chance de la récupérer dans un congrès ; tous mes amis mycologues savent que je m'intéresse de près à ce genre et me lèguent leurs trouvailles... Beaucoup de cortinaires passent à la poubelle, dans les expositions, faute de mycologues intéressés.

Les auteurs de l'Atlas ont rendu un fier service à la mycologie des cortinaires en publiant leur ouvrage, "critiquable et critiqué" mais quand même très utile. On murmure que ces auteurs "multiplient les espèces" ! Mais pour ma part, j'en ai retrouvé beaucoup (connues et ad intérim) dans les forêts d'Alsace-Lorraine et d'Ardenne, autant belge que française.

Depuis sa parution, j'ai pu mettre un nom sur beaucoup de taxons qui seraient restés dans les tiroirs, avec l'étiquette "spec."

Bibliographie

BIDAUD A. & AL., 2009 - Atl. des Cort. XVIII (2) :1350 (sp.), 1352 (clé), 1370 (clé), 1371 (commentaire), 1376 (DL, T) ; Fiche 997 ; *Cortinarius* (Ss.G. *Phlegmacium* - Section *Infracti* - Série *infractus*) *amarocærulescens* (basionyme)

SEGUY E., *Code Universel des Couleurs*, Editions Lechevalier (Ség.)

CAILLEUX A., *Code des Couleurs des Sols*, édit. Boubée (Cail.)

RVB, Code des Couleurs numériques Rouge-Vert-Bleu (RVB)

HENRIOT A., *Piximètre*, Logiciel de mesure de dimensions sur images, <http://ach.log.free.fr/piximetre>



JGa_1029

10 mm

Congrès des "Russulales 2010"
Massembré (B), 100-150 m,
Ardennes belges, sous chênes.



Jhane

Cortinarius amarocærulescens Bidaud