

***Xylaria carpophila* (Pers.) Fr.**

Marcel Lecomte

Xylaria carpophila (Pers.) Fr., 1849 - famille des *Xylariaceae*.

La littérature renseigne également *X. carpophila* var. *carpophila* (Pers.) Fr., 1849 et *X. carpophila* var. *luxurians* Rehm, 1901.

Il est aussi appelé xylaïre des faïnes, ou xylaïre carpophile.

Ecologie

Cet ascomycète pousse sur les faïnes, qui sont les fruits du hêtre (*Fagus sylvatica*) ; ce sont des akènes groupés par 3 ou 4 dans une cupule hérissée. En réalité, le carpophore se développe sur la cupule. On le rencontre durant toute l'année, dans toute la zone humide occupée par le hêtre, au sol, sous les feuilles mortes. Très commun dans la hêtraie belge.

Description

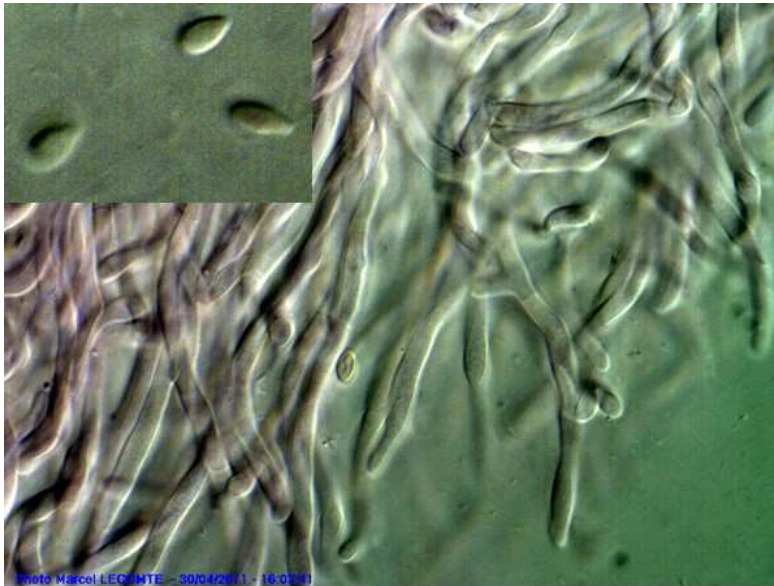
Carpophore à rameaux minces, cylindriques, parfois ramifiés, noirâtres avec des pointes blanches, ou alors verruqueux, mesurant de 1 à 6 cm de haut. Chair dure et blanche. Pas d'odeur ni de goût particuliers.



Anamorphe (extrémités blanches) ▲

▼ Téléomorphe (ramifications verruqueuses) ▼ Photos Jean-Marc Moingeon





Microscopie

Les conidies sont larmiformes (voir encart dans photo ci-jointe).

Les asci sont 8-sporés, et montrent une nasse apicale ; les ascospores sont réniformes, lisses, brunes, parfois uni- ou biguttulées ; elles présentent une fente germinative ; mesures : 11-14 x 5-6 μm . Paraphyses filiformes, ne présentant pas de caractères particuliers.

Commentaires

Comme chez *Xylaria hypoxylon* (L.) Grev., les carpophores qui ont le bout des ramifications saupoudré de blanc, constituent les

anamorphes, caractérisés par une multiplication végétative, sous forme de conidies.

Le téléomorphe, qui fait l'objet d'une reproduction sexuée, par le biais d'ascospores, présente des ramifications toutes noires, boursouflées par les périthèces.

Notre attention n'est souvent retenue que par *X. hypoxylon* et *X. polymorpha* (Pers.) Grev. ; il nous paraît cependant intéressant de porter un peu plus d'intérêt à divers *Xylaria* de plus petite taille, comme :

- *X. oxyacanthae* Tul. & C. Tul., qu'on trouve sur des fruits pourrissants d'aubépine (*Crataegus*).
- *X. filiformis* (Alb. & Schwein.) Fr., qui se rencontre sur les tiges mortes de diverses plantes herbacées et de fougères, mais également sur la nervure des feuilles de différents feuillus, famille des *Betulaceae* (bouleaux) et des *Salicaceae* (peupliers et saules).
- *X. longipes* Nitschke, est plus élancé, stipité, à massue assez régulière et à surface un peu craquelée. Se rencontre surtout sur les érables.

Bibliographie

BREITENBACH J. & KRÄNZLIN F., 1984 - Champignons de Suisse, tome 1, Les Ascomycètes, Luzern, Mykologia : 274 (n°347).

EYSSARTIER G. & ROUX P., 2011 – Le guide des champignons de France et d'Europe, France, Editions Belin : 1074.

OUVRAGE COLLECTIF, 2000 – Nordic Macromycetes, volume 1 : Ascomycetes, Denmark, Editions Nordsvamp : 250.