

Psathyrella umbrina KITS VAN WAVEREN

- 1982

PERSOONIA 11 (4) : 506

Psathyrella umbrina KITS VAN WAVEREN

- 1982

PERSOONIA 11 (4) : 506

D. DESCHUYTENEER¹

PLACIDO IGLESIAS²

¹ danieldeschuyteneer@gmail.com

² iglesias.placido@gmail.com

INTRODUCCIÓN

Descripción e ilustración de una colección realizada el 25/11/2011, por J. Fernández, P. Iglesias, M. Oyarzabal, S. Lequerica, T. Bilbao & R. Martínez: La Gomera (Canarias) Laguna grande, 28RBS7813, 1260 m, en musgos, bajo *Erica arborea*.

INTRODUCTION

Description et illustration d'une collection réalisée le 25/11/2011, par J. Fernández, P. Iglesias, M. Oyarzabal, S. Lequerica, T. Bilbao & R. Martínez : La Gomera (Canaries) Laguna grande, 28RBS7813, 1260 m, dans les mousses, sous *Erica arborea*.



Psathyrella umbrina

MycoBank : 110945

MycoBank : 110945

DIAGNOSIS ORIGINAL

“*Carpophoria parva*, separatim crescentia terrestria. Pileus 12 mm latus, campanulatus, margine subrevolutus, striatus, badius, hygrophanus, exarescens haud roseus neque rugulosus. Velum validum, fibrillosum, pilei marginem versus densum, haud appendiculatum. Lamellae 3 mm latae, anguste adnate, brunneae, acie albae. Stipes 45 x 1.5 μ m, eradicatus, albus. Caro badia in pileo, alba in stipite sed brunnea ad basin. Sporae (6.8-)7.2-8.1 x 4.5-5 μ m, haud phaseoliformes, ochraceae, poro germinativo distitutae. Basidia 4-sporigera. Pleurocystidia 35-42.5 x 10-12.5 μ m, modice numerosi, fusioidea, stipitata, complures mucronatae, nonnullae apicibus mucoso-obtectae. Cheilocystidia dissipata, pleurocystidiis similia. Pileipellis e cellulis formata.”

Typus: Great Britain, Scotland, Invernesshire, Tomich, 05/09/1968, Kits van Waveren

Sinónimos:

Psathyrella subumbrina Kits van Wav. & Örstadius 1986 in Persoonia 13 (1): 129 *Psathyrella galeroides* Romagn. 1986 in Bull. trimest. Soc. mycol. Fr. 102(2): 191

DESCRIPCIÓN MACROSCÓPICA

Sombrero que mide hasta 25 mm de diámetro, de color marrón rojizo opaco, inicialmente campanulado, rápidamente se vuelve convexo a plano-convexo con el margen enrollado y, a veces, un mamelón ancho, no muy prominente, estriado hasta 2/3 del radio en clima húmedo, higrófono, se desvanece a un ocre pálido.

Láminas de 2-3 mm de ancho, adnatas, alternando con laminillas (L = 17-34), moderadamente cerradas, ventrudas, de color marrón pálido, tendiendo al grisáceo, borde fimbriado blanquecino. Abundante velo, fibrilloso blanquecino volátil pero persistente

DIAGNOSE ORIGINALE

„*Carpophoria parva*, separatim crescentia terrestria. Pileus 12 mm latus, campanulatus, margine subrevolutus, striatus, badius, hygrophanus, exarescens haud roseus neque rugulosus. Velum validum, fibrillosum, pilei marginem versus densum, haud appendiculatum. Lamellae 3 mm latae, anguste adnate, brunneae, acie albae. Stipes 45 x 1.5 μ m, eradicatus, albus. Caro badia in pileo, alba in stipite sed brunnea ad basin. Sporae (6.8-)7.2-8.1 x 4.5-5 μ m, haud phaseoliformes, ochraceae, poro germinativo distitutae. Basidia 4-sporigera. Pleurocystidia 35-42.5 x 10-12.5 μ m, modice numerosi, fusioidea, stipitata, complures mucronatae, nonnullae apicibus mucoso-obtectae. Cheilocystidia dissipata, pleurocystidiis similia. Pileipellis e cellulis formata.”

Type: Great Britain, Scotland, Invernesshire, Tomich, 05/09/1968, Kits van Waveren

Synonymes:

Psathyrella subumbrina Kits van Wav. & Örstadius 1986 in Persoonia 13(1): 129 *Psathyrella galeroides* Romagn. 1986 in Bull. trimest. Soc. mycol. Fr. 102(2): 191

DESCRIPTION MACROSCOPIQUE

Chapeau mesurant jusque 25 mm de diamètre, de couleur brun fauve terne, initialement campanulé, devenant rapidement convexe à plan convexe avec la marge enroulée et parfois un large mamelon peu proéminent, strié jusqu'au 2/3 du rayon par temps humide, hygrophane il décolore en ocre pâle.

Lames larges de 2-3 mm, adnées, alternant avec des lamelles (L = 17-34), moyennement serrées, ventruës, brun pâle, devenant chamois-grisâtre, arête fimbriée blanchâtre.

Voile abondant, fibrillo-blanchâtre volatile mais persistant assez



Velo

durante bastante tiempo, en forma de fibrillas radiales dispersas que recubren el sombrero y forman a nivel del margen una red aracnosa, apendiculada al margen en forma de franjas triangulares.

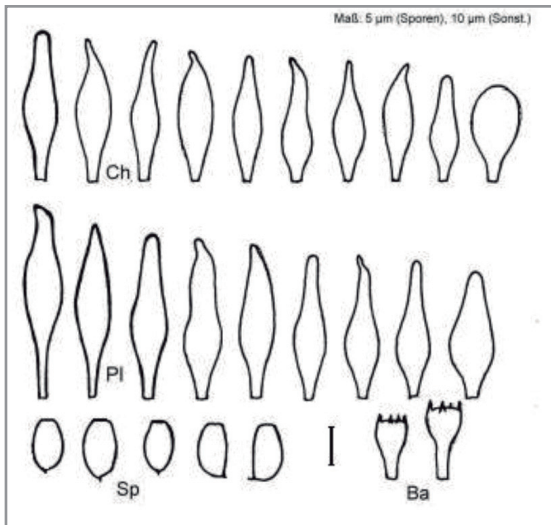
Estípite 30-50 x 2-3 mm, delgado, blanquecino a ligeramente teñido de ocráceo, hueco, cilíndrico, más ancho en la base que es estrigoso y no enraizado, pruinoso en el tercio superior, fibrillo mechuloso en los 2/3 inferiores por el restos del velo, .

Carne delgada de 1-2,5 mm con colores marrones en la superficie del sombrero, sabor y olor sin particularidad.

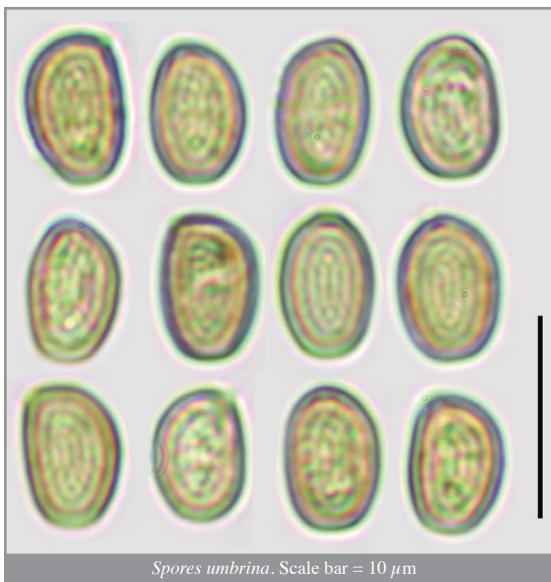
Esporada: marrón

DESCRIPCIÓN MICROSCÓPICA

Medidas de las esporas (N=50): (6,6) 7 - 7,7 (8,1) × (4,4) 4,5 - 5,1 (5,2) μm; Me = 7,4 × 4,8 μm; Q = (1,4) 1,45 - 1,6 (1,7); Qe=1,5; lisas, muy pálidas, amarillo pajizo pálido, no opaco,



Dessin réalisé par Andreas Melzer sur cette collection



Spores umbrina. Scale bar = 10 μm

longtemps, sous forme de fibrilles radiaires éparées recouvrant le chapeau et formant au niveau de la marge un filet arranéux, appendiculé à celui-ci sous forme de franges triangulaires.

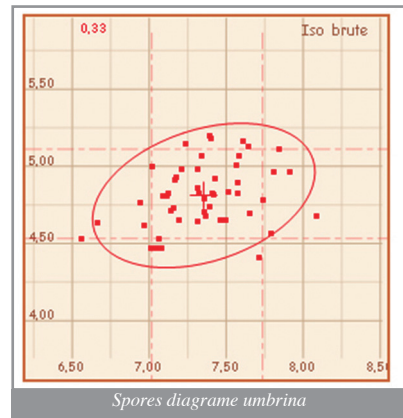
Stípe 30-50 x 2-3 mm, élancé, blanchâtre à légèrement teinté d'ochracé, creux, cylindrique, plus large à la base qui est strigieuse et non radicante, pruineux dans le tiers supérieur, fibrillo méchuleux dans les 2/3 inférieur par les restes du voile, .

Chair mince 1-2,5 mm brune concolore à la surface du chapeau, saveur et odeur sans particularité.

Sporée : brune

DESCRIPTION MICROSCOPIQUE

Spores mesurant (N = 50) : (6,6) 7 - 7,7 (8,1) × (4,4) 4,5 - 5,1 (5,2) μm ; Me = 7,4 × 4,8 μm ; Q = (1,4) 1,45 - 1,6 (1,7) ; Qe = 1,5 ; lisse, très pâle, jaune paille pâle, non opaque, ellipsoïde et



Baside umbrina

elipsoide y ovoide en vista frontal, asimétrico y claramente aplanado en un lado o ligeramente amigdaloido en vista de perfil, poro germinativo ausente limitado a un callo indistinto central.

Kits Van Waveren: (6,5-)7-8 x 4,5-5 μm ; *Me* = 6,9-7,3 x 4,6-4,8 μm

Tassi 6-6,52-7x(4) 4,25-4,39-4,5(5); *Q* = 1,2-1,69

Voto: 6,4-8,3 (9,3) x 4,5-5,3 (5,6); *Q* = 1,3-1,8

Orstadius: 6-8 x 4-5 μm ; *Qe* = 1,4-1,6

Basidios: 16,5-22,5 x 7,5-9,5 μm ; tetraspóricos, clavados.

Queilocistidios que miden *N*=39: (34,5) 36,4 - 45,1 (48,5) x (8,9) 9,3 - 12 (13,5) μm ; *Me* = 40,9 x 10,7 μm ; muy numerosos, dispersos, hialinos, de paredes delgadas o ligeramente engrosadas, polimórficos, fusiformes a subutriformes, a veces de perfil irregular, cuyo ápice es generalmente agudo, pero a menudo mucronado o encorvado como el pico de un loro, mezclado con numerosos basidios y basidiolos.

ovoïde en vue de face, assymétrique et nettement aplatie sur une face ou légèrement amygdaloïde en vue de profil, pore germinatif absent limité à un callus indistinct central.

Kits van Waveren: (6,5-)7-8 x 4,5-5 μm ; *Me* = 6,9-7,3 x 4,6-4,8 μm

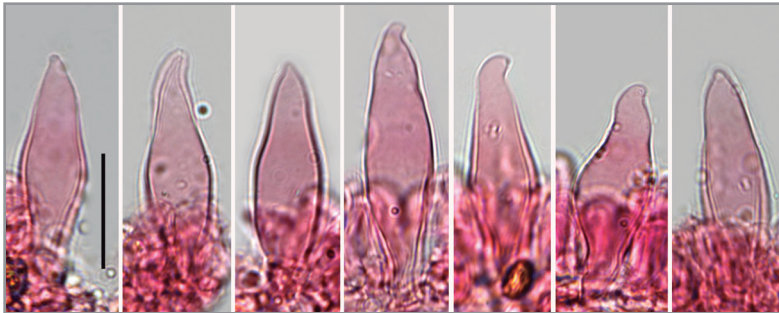
Tassi 6-6,52-7 x (4) 4,25-4,39-4,5 (5); *Q* = 1,2-1,69

Voto: 6,4-8,3 (9,3) x 4,5-5,3 (5,6); *Q* = 1,3-1,8

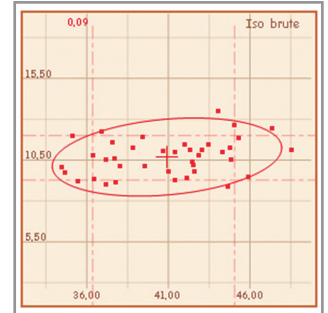
Orstadius: 6-8 x 4-5 μm ; *Qe* = 1,4-1,6

Basides 16,5-22,5 x 7,5-9,5 μm ; tétrasporiques, clavées

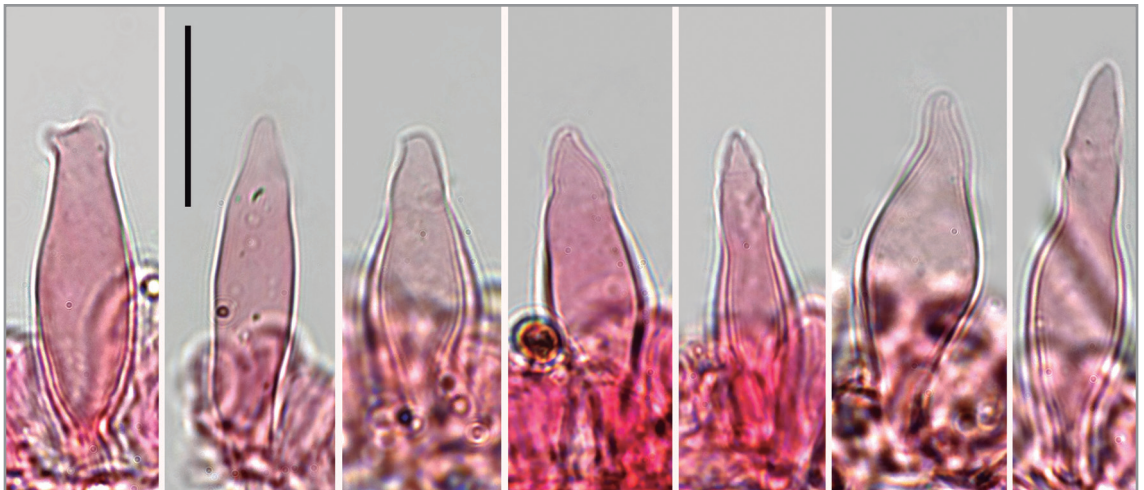
Cheilocystides mesurant *N* = 39 : (34,5) 36,4 - 45,1 (48,5) x (8,9) 9,3 - 12 (13,5) μm ; *Me* = 40,9 x 10,7 μm ; très nombreuses, éparses, hyalines, à paroi mince ou légèrement épaisse, polymorphes, fusiformes à sub-utriformes, au profil parfois irrégulier, dont le sommet est généralement aigu, mais souvent mucroné ou fléchi en bec de perroquet, mêlées à de nombreux basides et basidiolés.



Cheilo umbrina. Scale bar = 20 μm



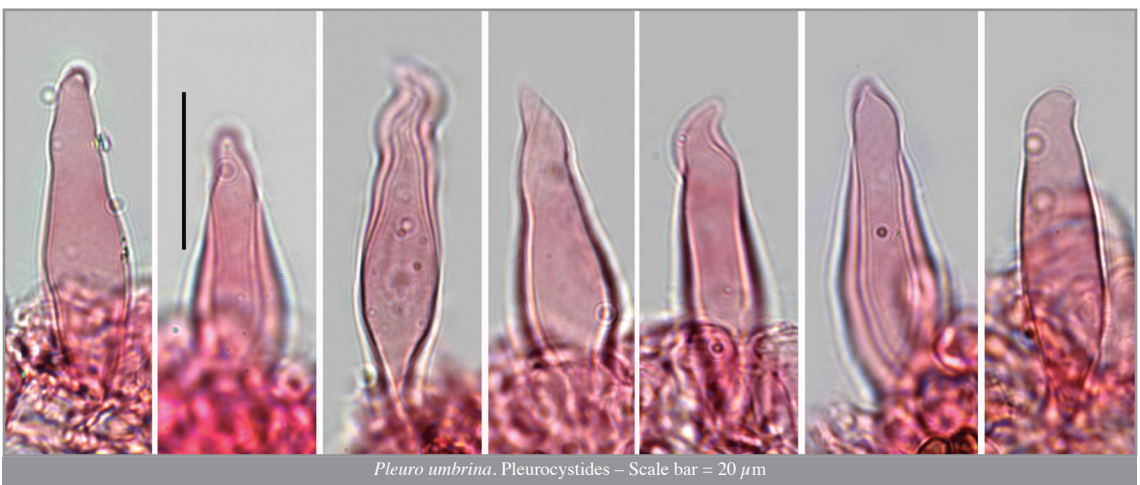
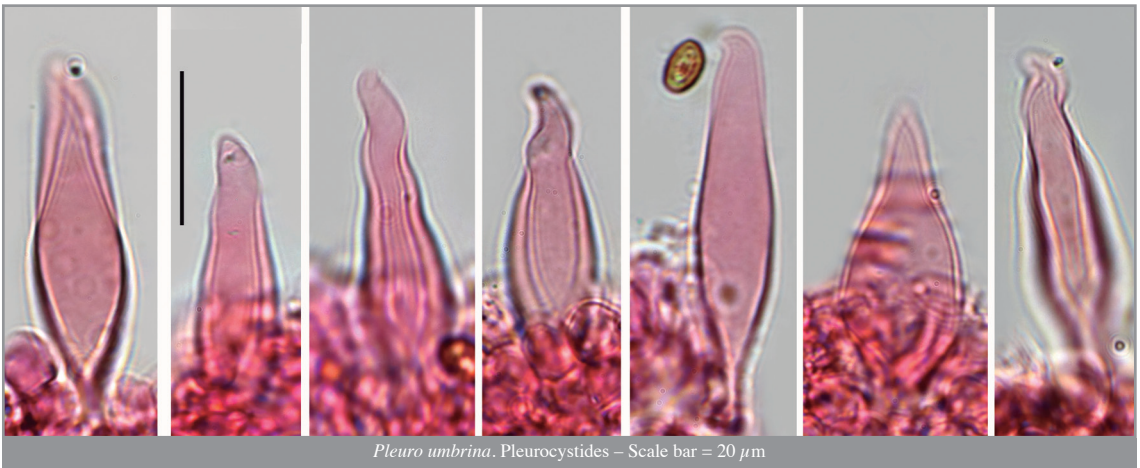
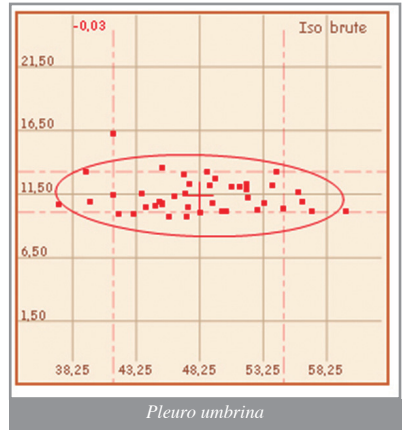
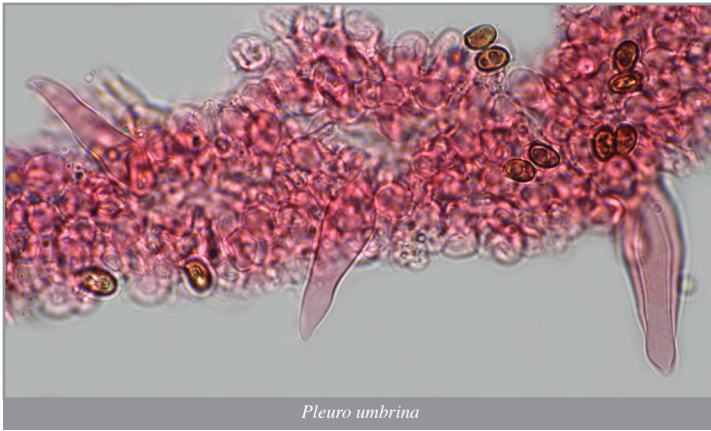
Cheilo diagramme umbrina



Cheilo umbrina. Cheilocystides – Scale bar = 20 μm

Pleurocistidios que miden *N* = 43: (37,2) 41,4 - 54,9 (59,8) x (9,7) 10,1 - 13,2 (16,3) μm ; *Me* = 48,2 x 11,4 μm ; muy numerosos, hialinos, similares a los queilocistidios, de paredes delgadas o ligeramente engrosadas, polimórficos, cilíndricos, fusiformes a subutriformes, a veces de perfil irregular, cuyo ápice es generalmente agudo, pero a menudo mucronado o doblado como el pico de un loro, rara vez bifurcado.

Pleurocystides mesurant *N* = 43 : (37,2) 41,4 - 54,9 (59,8) x (9,7) 10,1 - 13,2 (16,3) μm ; *Me* = 48,2 x 11,4 μm ; très nombreuses, hyalines, analogues aux cheilocystides, à paroi mince ou légèrement épaisse, polymorphes, cylindriques, fusiformes à sub-utriformes, au profil parfois irrégulier, dont le sommet est généralement aigu, mais souvent mucroné ou fléchi en bec de perroquet, rarement bifide.

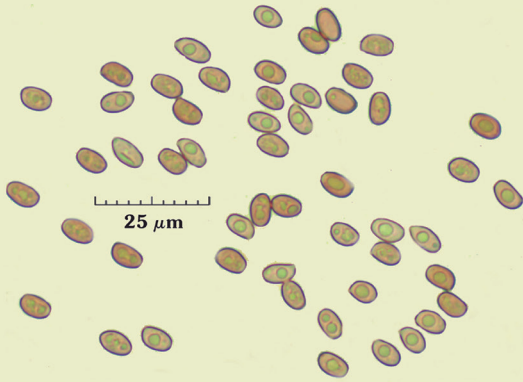


Fíbulas presentes.

Boucles de connection présentes

Psathyrella umbrina

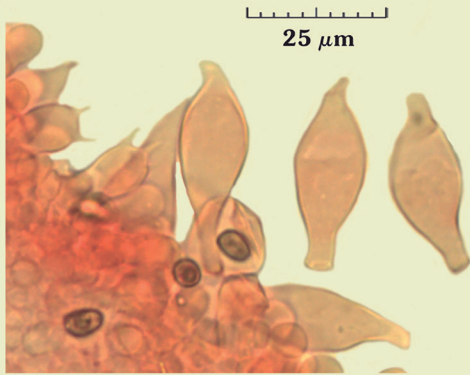
A



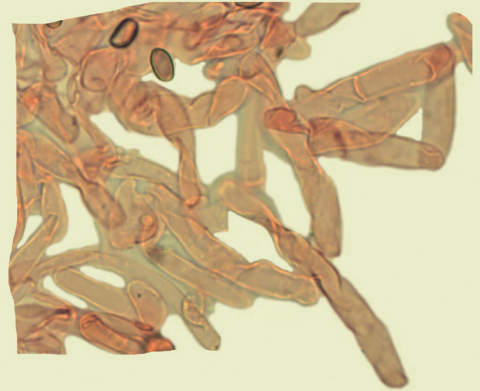
B



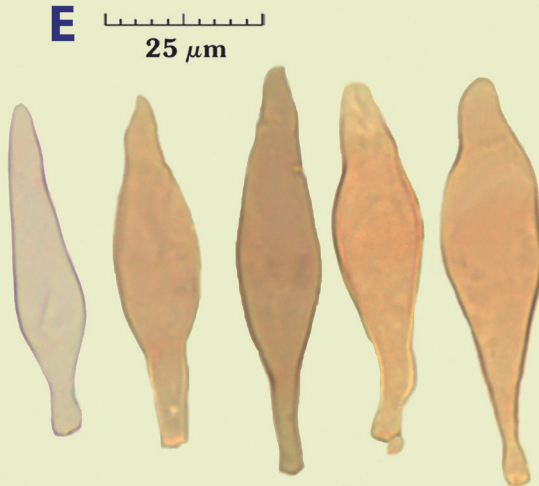
C



D



E



F



A- esporas; B- Basidios; C- Queilocistidios; D- Velo; E- Pleurocistidios; F- *Psathyrella umbrina*

BIBLIOGRAFÍA

- Kits v. Wav., 1982 – *Notes on the genus Psathyrella –VIII. Description of and key to the European species of section Hydrophila*. Persoonia 11 (4): 473-508,
- Kits v. Wav., 1985 – *The Dutch, French and British species of Psathyrella*: 187-189
- Örstadius L., 2007 – *Studies on Psathyrella within the project Funga Nordica*. Agarica 27 : 64-90
- Örstadius & Knudsen, 2008 - *Funga Nordica*: 615
- Romagnesi, 1986 - p. 189 + 193 + 195 (sous *Psathyrella galerooides*),
- Tassi G., 2000 – *Le genre Psathyrella. Espèces rares ou intéressantes. II*. Bull. Soc. Mycol. France 116(4) 343-384 (sous *Psathyrella galerooides*)
- Voto P., 2016 - *Psathyrella umbrina in Italia*. RdM 59(1) : 53-56