

***Psathyrella pseudocorrugis* (Romagn.) Gallant ex Bon 1983 ("1982")**

Docum mycol. 12(48): 52

**Habitat** : De août à novembre 2016 j'ai effectué en Brabant flamand (Belgique) deux récoltes de cette espèce, en lisière herbeuse de feuillus divers longeant le « Rubens Kasteel » à Elewijt, ainsi que trois autres récoltes effectuées à quelques semaines d'intervalle sur une autre station à Kampenhout, de cinq, six exemplaires greffés à des débris ligneux, à l'ombre de feuillus hygrophiles.













**Chapeau** de 25 à 50 mm de diamètre, peu ou pas strié, d'un brun marron foncé à noisette suivant les récoltes, hémisphérique sur les primordiums, devenant plan convexe, la marge ayant tendance à s'inverser sur les sujets les plus anciens ; revêtement lisse, très hygrophane, décolorant en brun terne puis beige grisâtre, restant plus coloré au niveau du disque. Je n'ai pas observé de tons rosâtres pouvant apparaître au cours de la déshydratation tel que mentionné dans la littérature.





Le **voile** volatile, très développé sur les primordiums, s'étend depuis la marge du chapeau jusqu'à la base du stipe, qui sont couverts de fibrilles blanchâtres d'aspect cotonneux. Par la suite, le voile persiste sous forme de fibrilles éparses sur le stipe et en périphérie du chapeau. Bien que rapidement volatile quelque fibrilles persistent en général au niveau de la marge.



Evolution du voile sur de jeunes exemplaires à deux jours d'intervalle.





Après quelques jours de plus.





**Lames** larges jusque 9 mm chez les sujets adultes, largement adnées, assez serrées, ventruës, très pâles, blanchâtres sur les primordiums et les sujets jeunes, se colorant progressivement de brun grisâtre foncé. Sur les exemplaires jeunes, arête fimbriée blanchâtre concolore, parfois surlignée de manière discontinue de brun rougeâtre sur certains exemplaires adultes. Médiostrate nettement pigmentée.

**Stipe**, 30-70 x 4-6 mm, non radicant, élancé, cylindrique, très fragile, facilement coudé, flexueux, creux, blanchâtre se colorant légèrement de beige au cours de la croissance, abondamment recouvert de fibrilles (restes de voile) sur les sujets jeunes, rapidement lisse, prumineux au sommet, légèrement clavé à la base un peu strigieuse qui est généralement fixée à des débris ligneux.

**Chair** concolore au chapeau, épaisse au centre ; odeur fongique sans particularité.







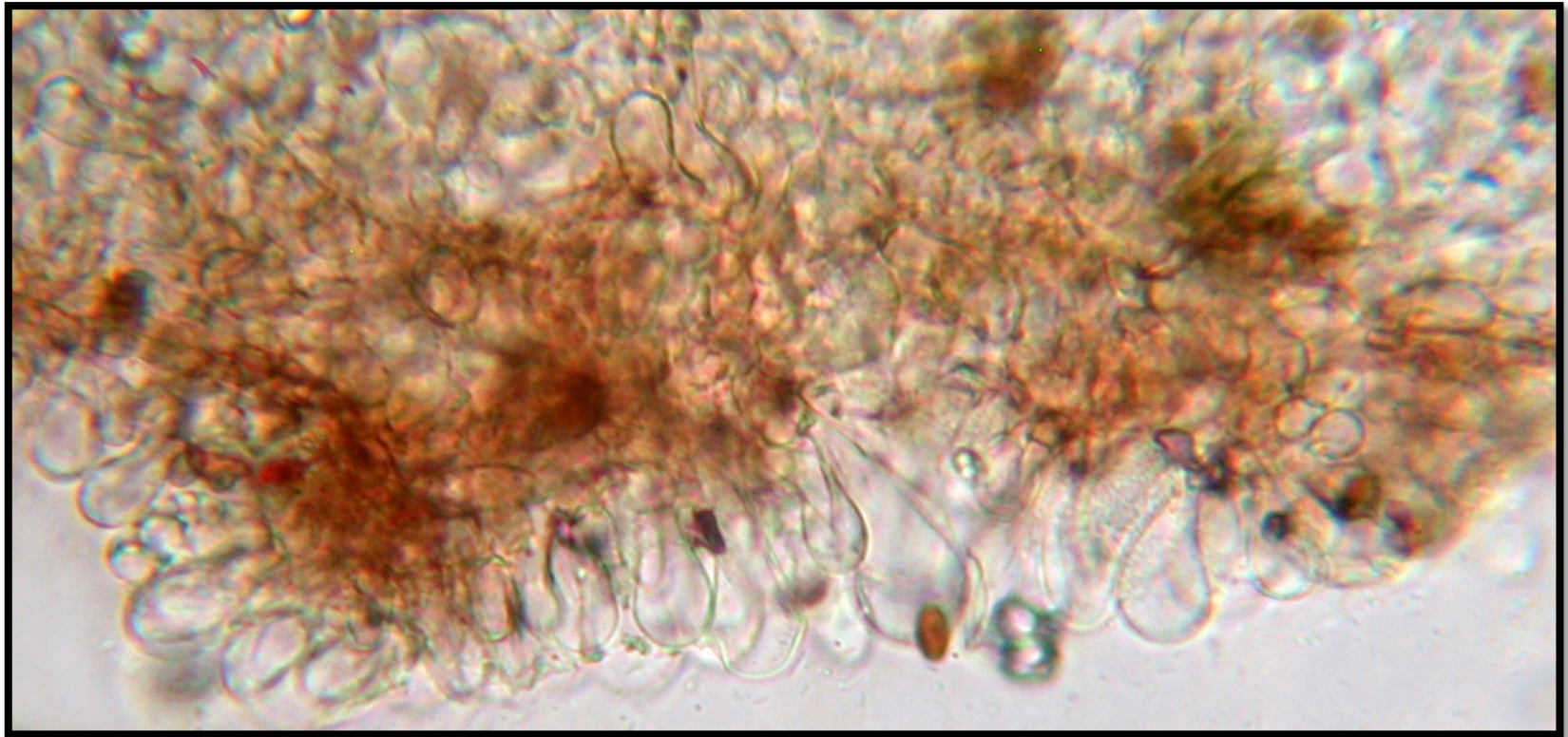
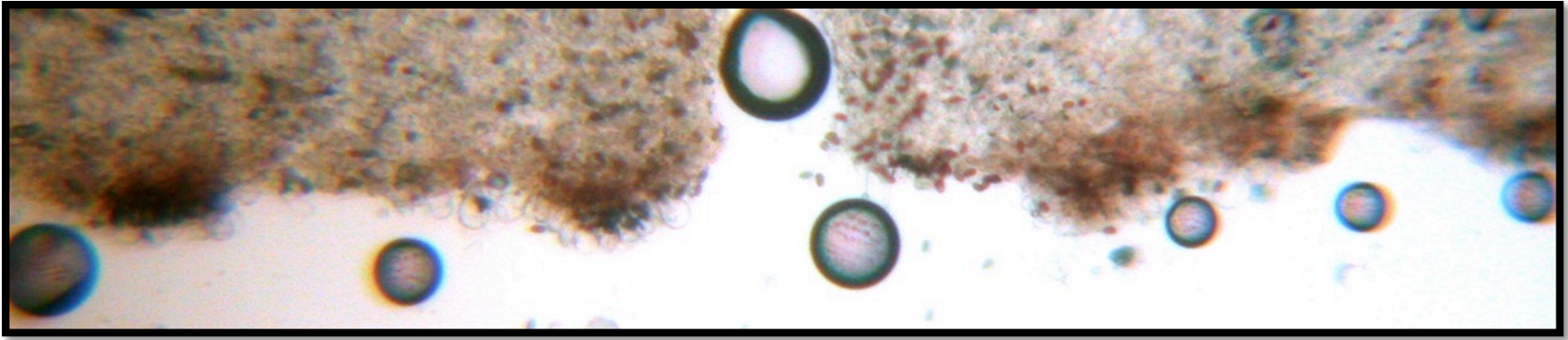


**Basides** 21-27 x 8-10  $\mu\text{m}$ , clavées, tétrasporiques ; **spores** (7,5)8-9,5(10) x (4)5-5,5  $\mu\text{m}$ , moyenne 8,6 x 4,5  $\mu\text{m}$ , Q=1,91 de dimensions conformes à celles mentionnées dans la littérature, lisses, non opaques, brunes, grises dans le KOH, elliptiques et parfois à bords subparallèles de face, très souvent phaséoliformes de profil, avec parfois une dépression suprahilaire, contenant souvent une ou deux guttules et à base tronquée par un large pore germinatif central , de 1,5-2  $\mu\text{m}$ . **Voile** formé d'hyphes cylindriques ramifiées.

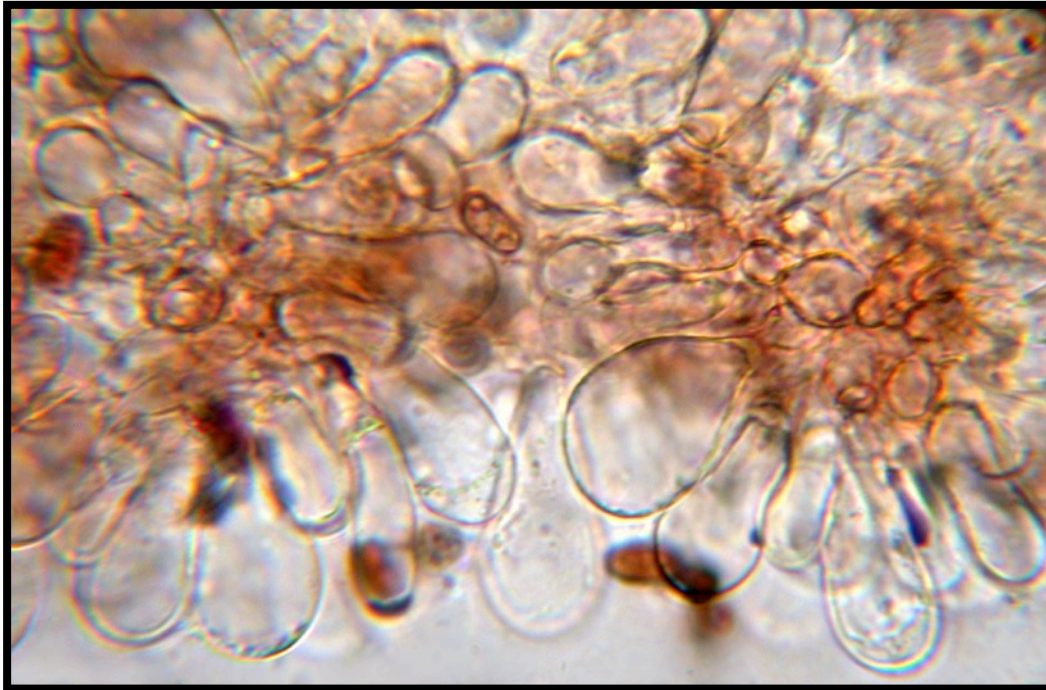




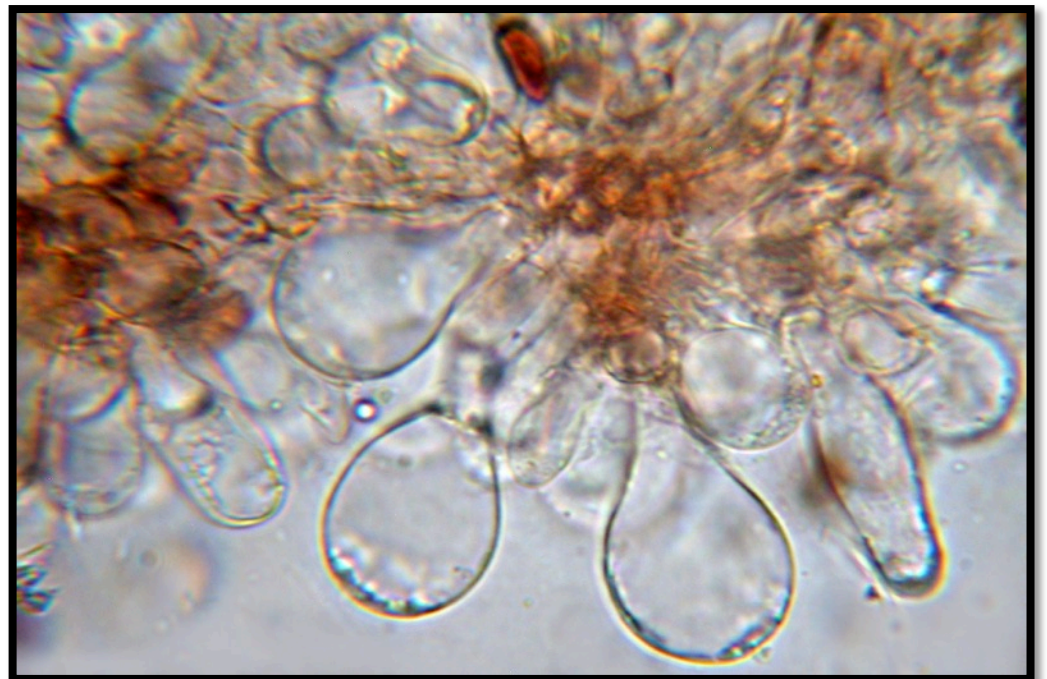
**Arête** essentiellement occupée par des **cellules marginales clavées et sphéropédunculées** mesurant :  $13,7\text{-}27 \times 8\text{-}16,5\mu\text{m}$  , dont la paroi est parfois légèrement épaissie et pigmentée de brun; chélocystides rares à peu nombreuses mesurant  $24,5\text{-}30 \times 12,3\text{-}13,7\mu\text{m}$  ; hyphes basales recouvertes d'un pigment externe. La pigmentation est discontinue et large 30 à  $50\mu\text{m}$ .



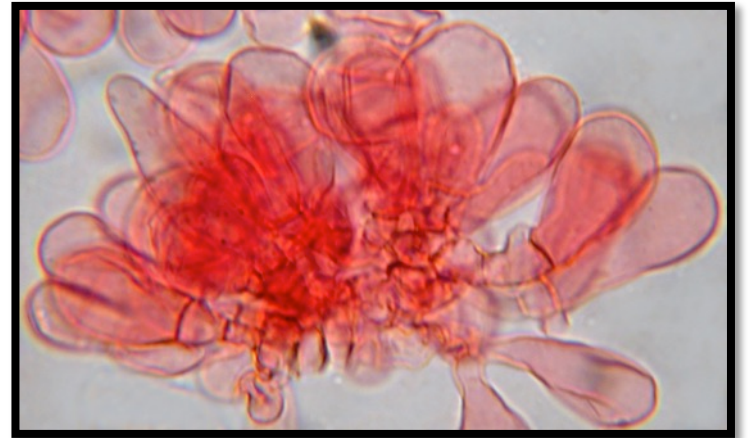
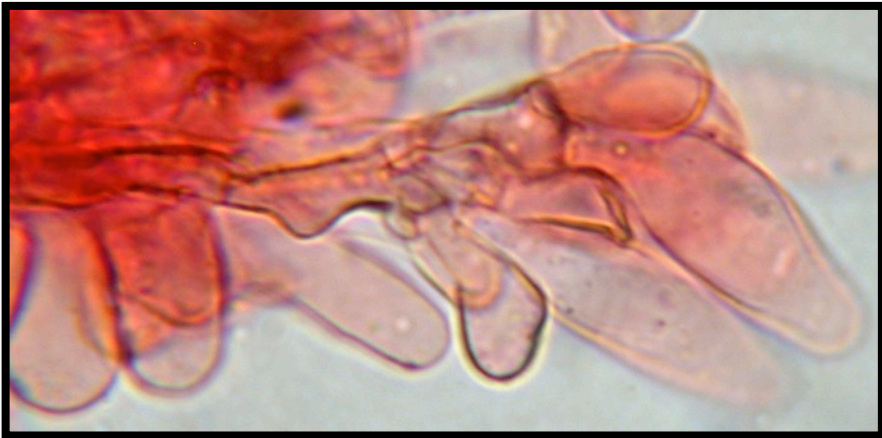
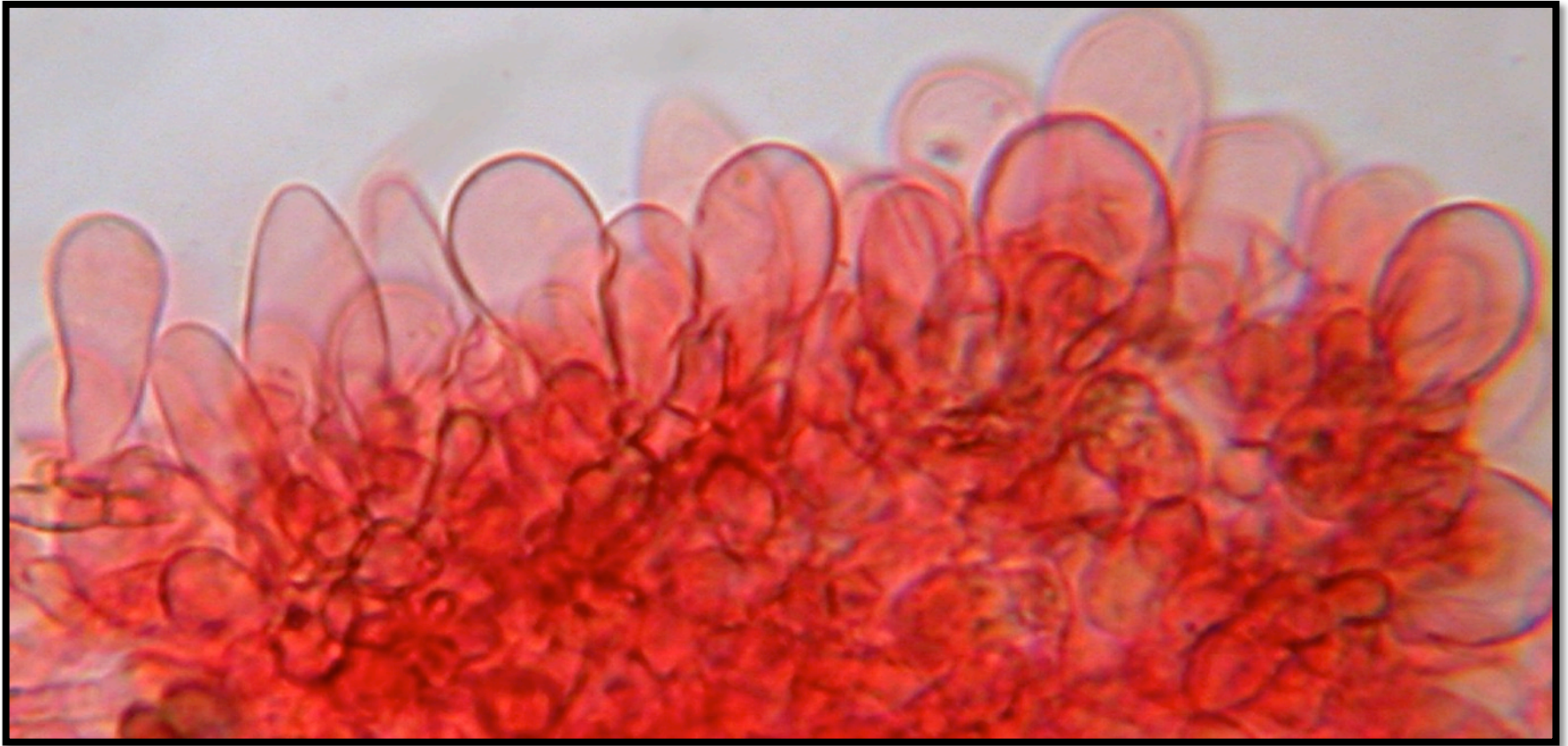




Arête

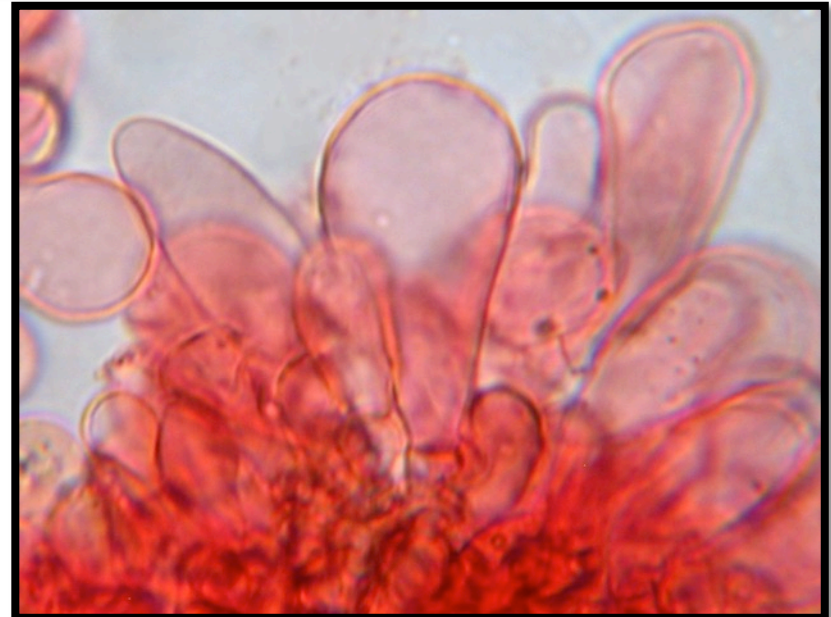
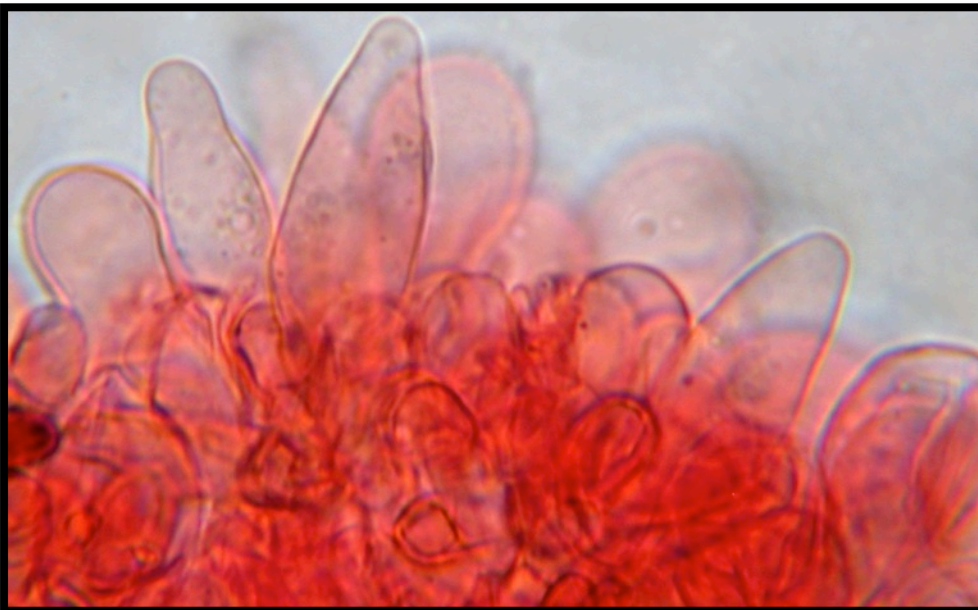
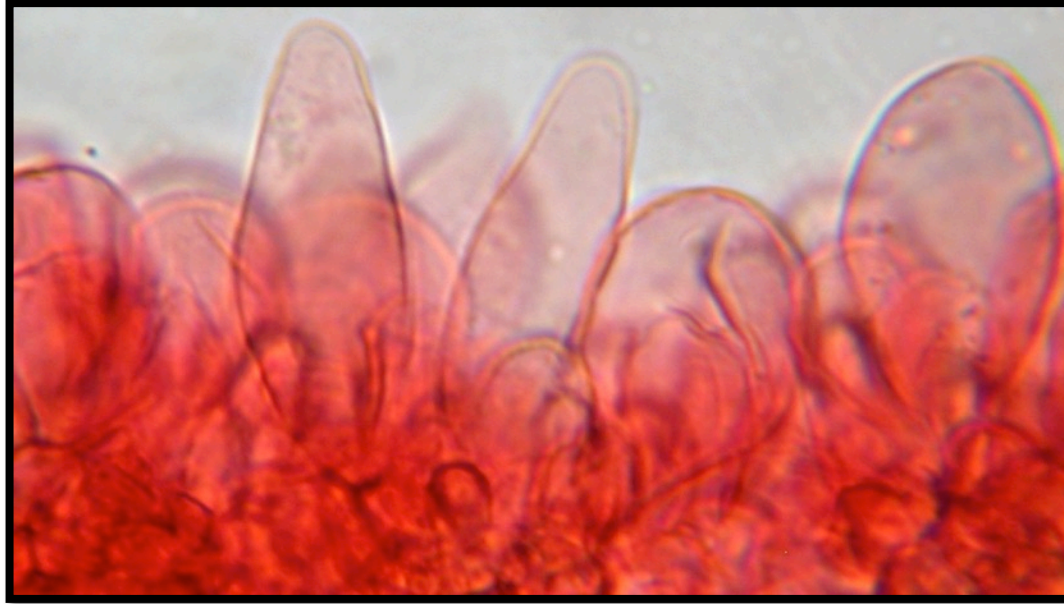


Arête



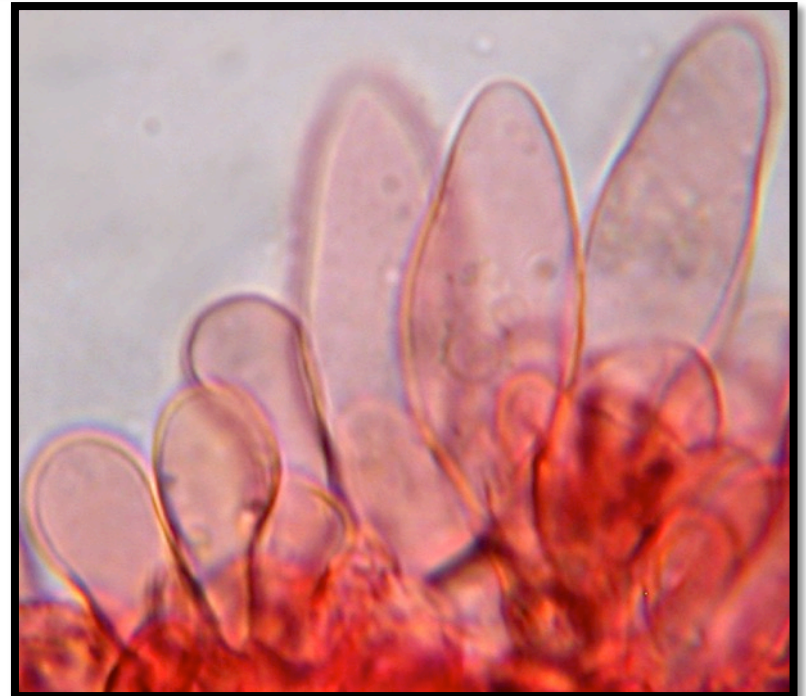
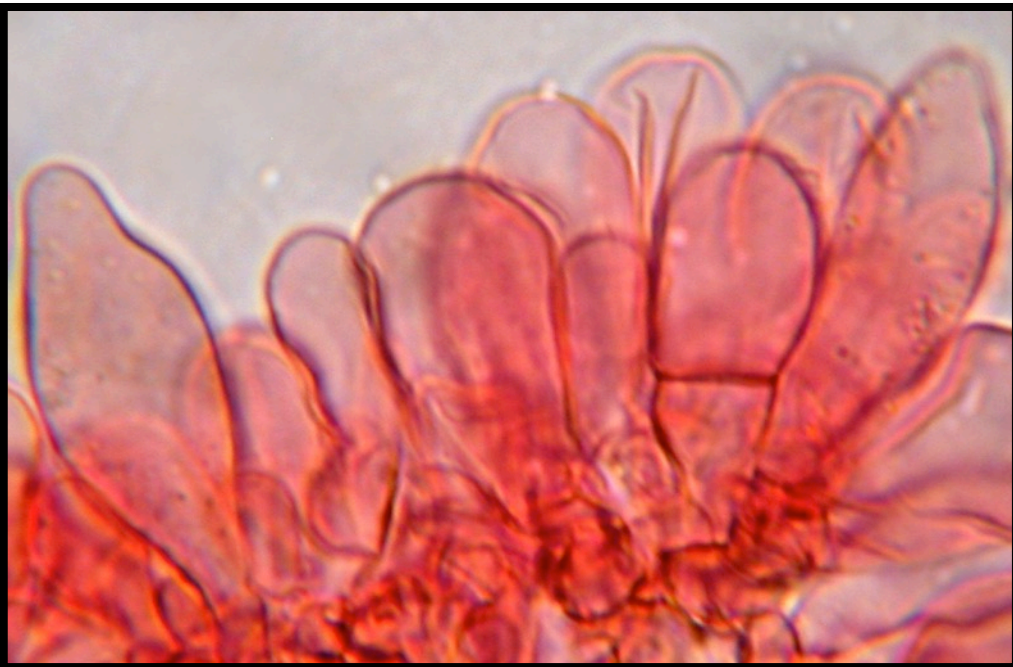
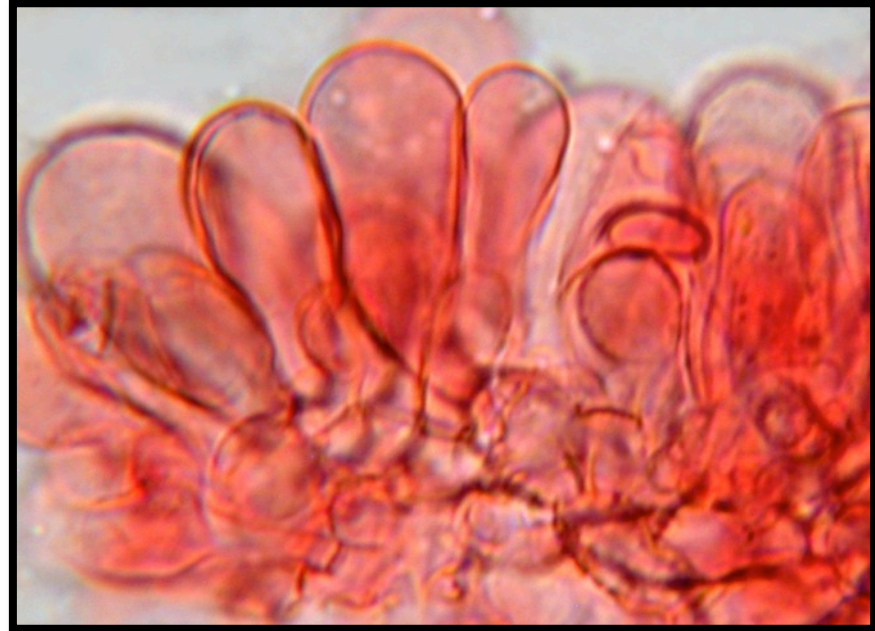
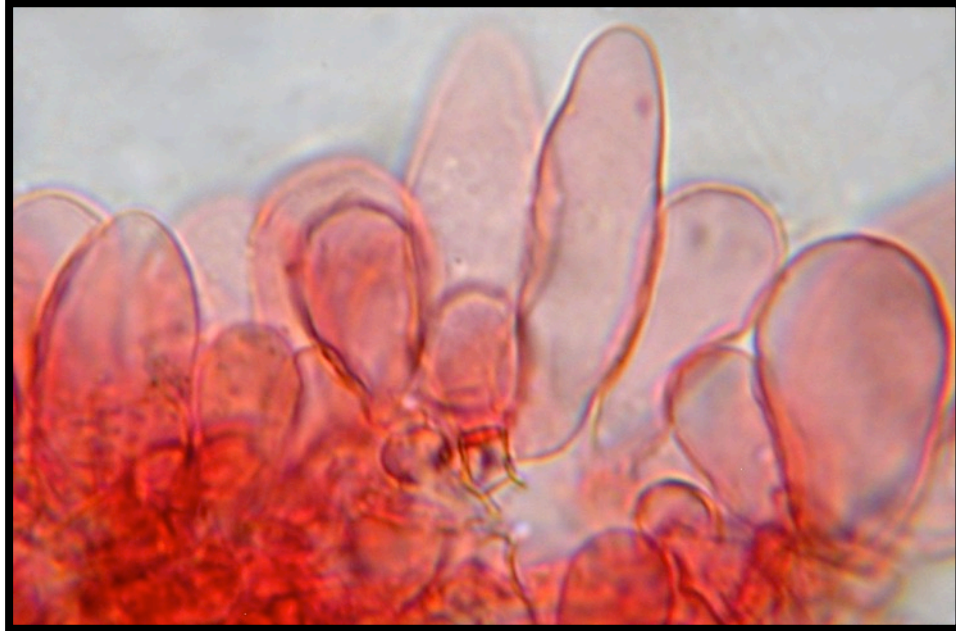


**Cheilocystides**, rares à peu nombreuses mesurant 24,5-30 x 12,3-13,7 $\mu$ m, clavées, utriformes, à paroi parfois pigmentée, émergeant au sein des cellules marginales.



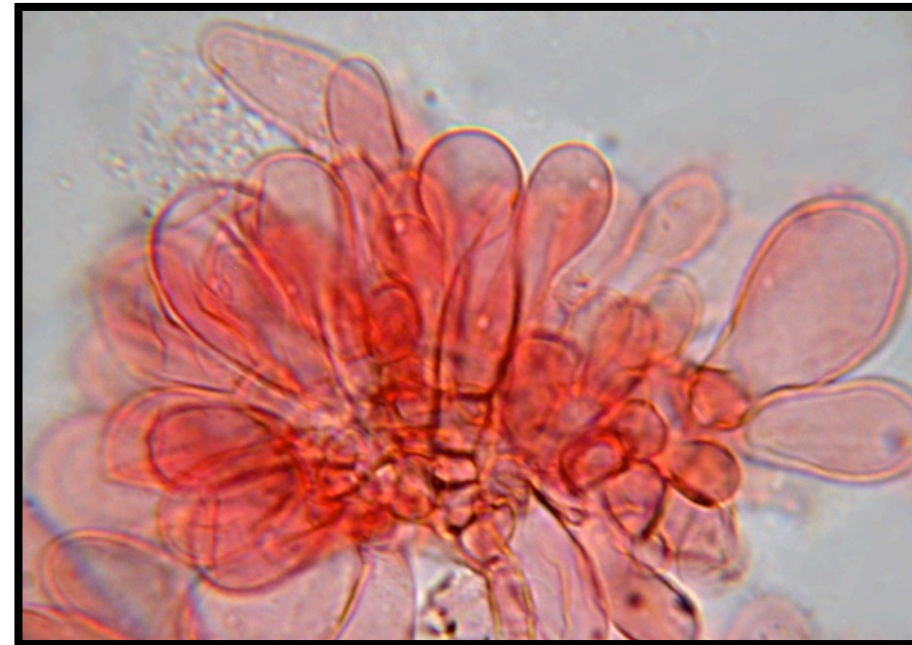
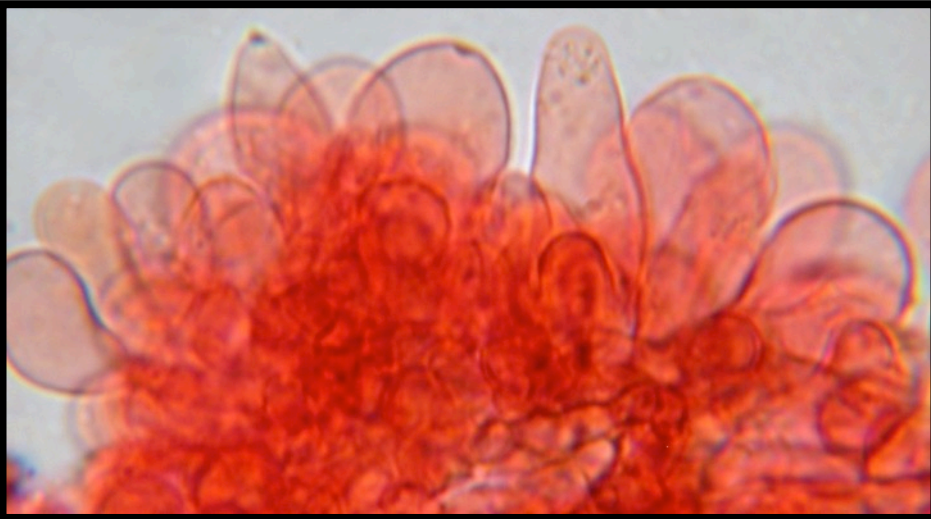
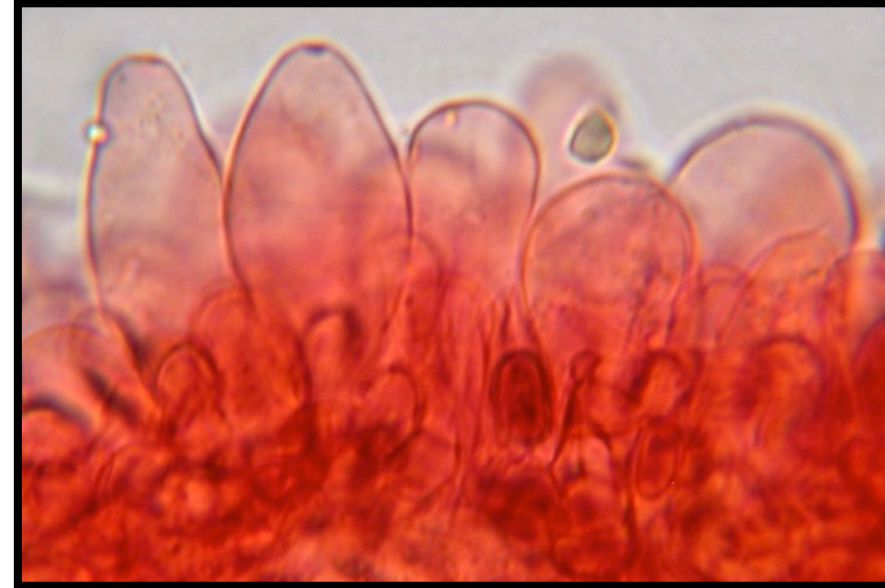


Cheilocystides et cellules marginales



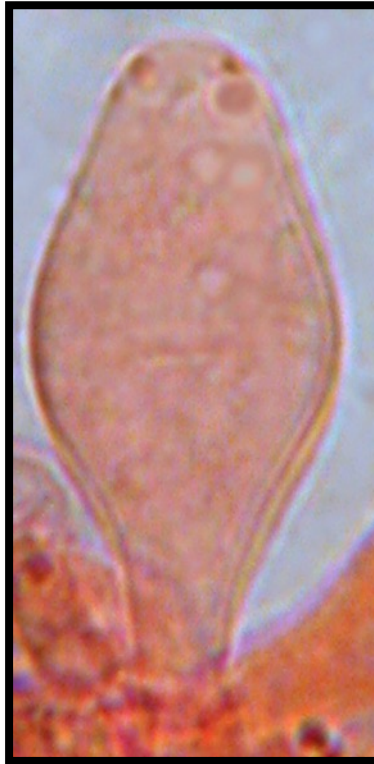


# Cheilocystides et cellules marginales





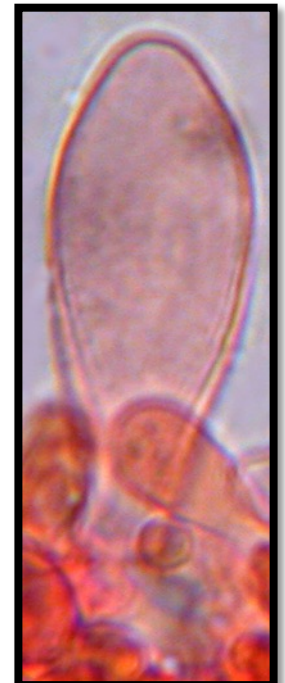
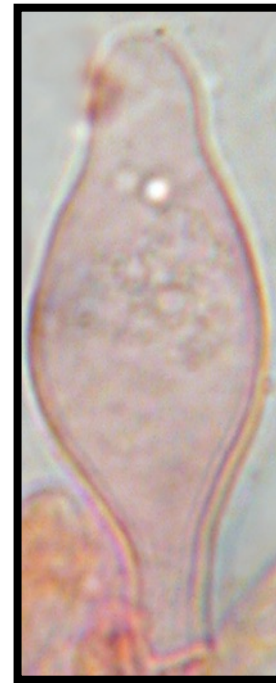
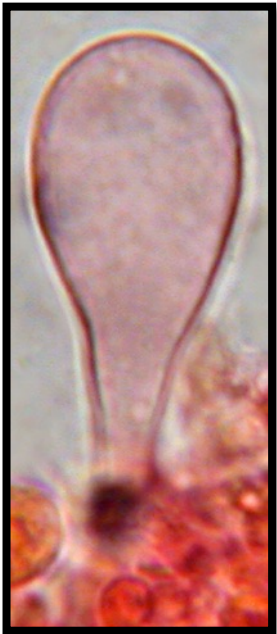
**Pleurocystides**, 30-40(46,5) x 12,3-17,7  $\mu\text{m}$ , lagéniformes, clavées et utriformes, similaires aux cheilocystides, nombreuses, à parois fines non pigmentées.





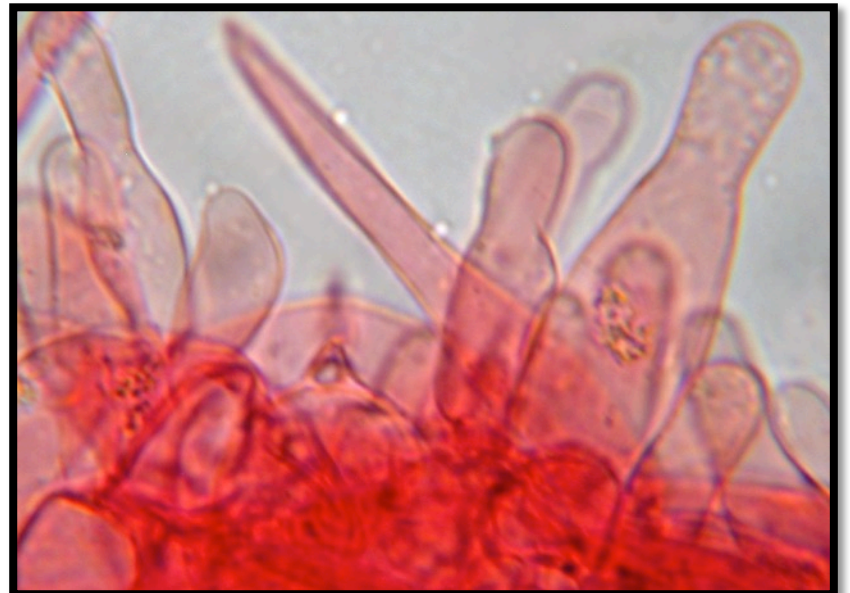
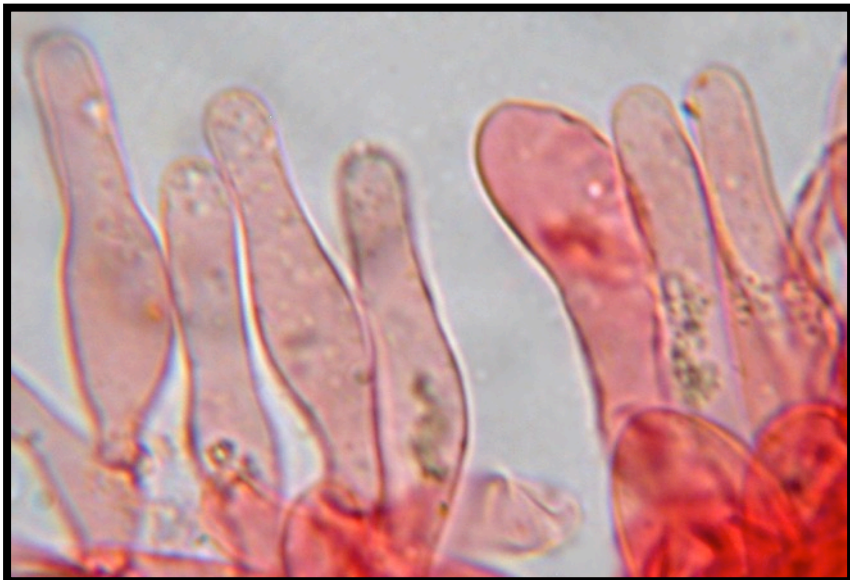
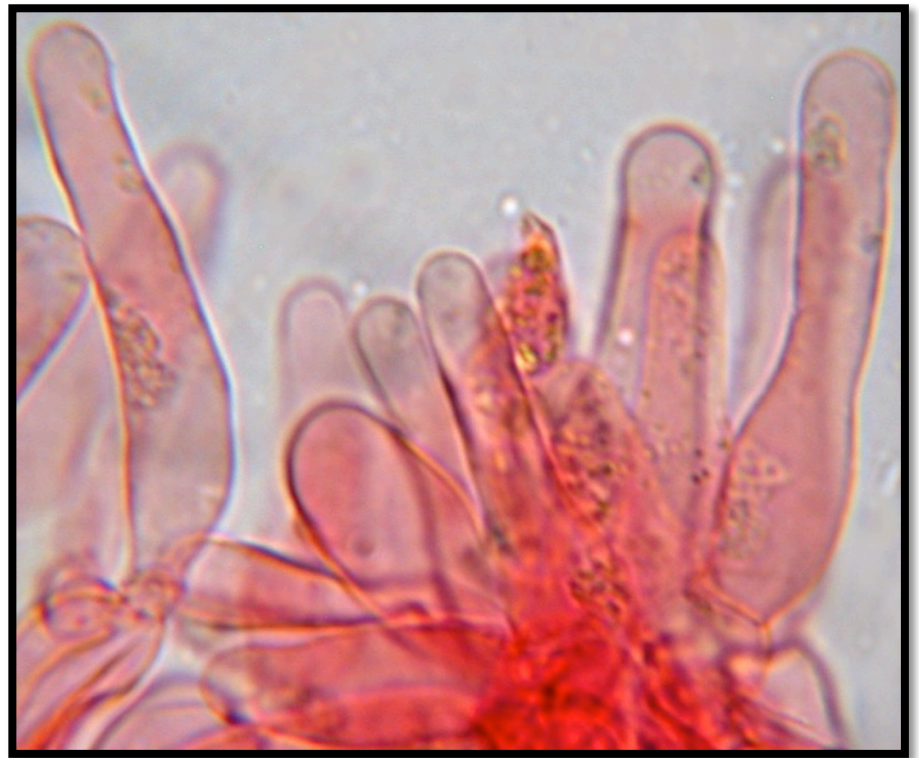


Pleurocystides





**Caulocystides** nombreuses, lagéniformes  
**Epicutis** banal formé de cellules globuleuses à piriformes.  
**Boucles** présentes.





**Discussion:**

Les spores non opaques de longueur moyenne comprise entre 7,5 et 10  $\mu\text{m}$ , la présence d'un voile constitué d'hyphes cylindriques ramifiées, la présence de nombreuses pleurocystides utriformes, l'arête des lames largement occupée par des cellules marginales clavées et sphéropédonculées où les chéilocystides utriformes et lagéniformes sont rares à peu nombreuses, nous ont rapidement orientés vers la section *Spadiceogrisae* du sous genre *Psathyra* de Kits van Waveren.

Le voile distinctement développé chez les sujets jeunes et la pigmentation de l'arête nous ont conduit à *Psathyrella pseudocorrugis*.

**Remerciements** à Marcel Lecomte qui assure la relecture de cette fiche ainsi qu' à Andreas Melzer qui a identifié ces récoltes. Un schéma de la microscopie est reprise sur son site au bas de la page relative à cette espèce sous la rubrique « Coll. exam. » avec la référence de ma récolte DD9.

**Littérature**

Arnolds (2003): Fungi non delineati XXVI p44

Enderle (1994): p65

Kits v. Wav. (1985): Persoonia sup. Vol 2 p231

Melzer (2009): p149

Örstadius & Knudsen (2008): Funga Nordica p818

Ludwig (2007a): p198 (fig. 98.54)

**Tout commentaire constructif, correction d'erreur ou omission peuvent être adressés à [danieldeschuyteneer@gmail.com](mailto:danieldeschuyteneer@gmail.com)**