

***Psathyrella hirta* Peck (1897)**

Rep. New York State Mus. nat. Hist. 50:107.

Daniel Deschuyteneer

Etude largement illustrée de la récolte réalisée par Jean Pierre Dechaume



Superbes photos in situ JP Dechaume - sur bouse – Senavelle – 71990 La grande Verrière (France) – altitude 410m





Photos in situ Jean Pierre Dechaume

**Ecologie** : habituellement sur excréments de bovins ou de chevaux ou plus rarement sur sol pâturé enrichi.

**Description macroscopique :**

**Chapeau** : 5-25 x 10-15mm, initialement semi-globuleux, brun marron, devenant plano-convexe et d'un brun noisette plus pâle, strié par temps humide jusqu'au 2/3 du rayon, hygrophane il décolore en beige grisâtre pâle.

**Voile** : fibrilleux blanchâtre recouvrant toute la surface du chapeau sur les jeunes exemplaires sous forme de patch de fibrilles apprimées ou hérissées. Rapidement volatile il a tendance à persister sous forme d'un filet aranéeux au niveau de la marge ou plus tard sous forme de fibrilles éparses.

**Lames** larges de 2 à 4 mm, largement adnées et parfois décurrentes par une dent, droites à légèrement ventrues, peu serrées, alternant avec lamelles et lamellules, brunes à gris-brun, arête fimbriée blanche.

**Stipe** : 20-50 x 1-2 mm, cylindrique, creux, blanc, se teintant d'ochracé sur le tard, initialement entièrement recouvert par le voile fibrillo-laineux qui a tendance à persister dans les 2/3 inférieurs le sommet devenant prumineux et très finement strié.

## Description microscopique réalisée sur exsiccata

**Basides** : clavées tétrasporiques.

**Spores** : Dans cette récolte et sur un mix de 3 sporées épaisses (N=80) : (10,1) 10,8 - 12,2 (12,7) × (5,9) 6,4 - 7,2 (7,7) μm ; **Me = 11,6 × 6,8 μm** ; Q = (1,5) 1,6 - 1,8 (1,9) ; Qe = 1,7 ; lisses, brun rougeâtre très foncé, sub-opaques à opaques, ellipsoïdes à oblongues de face, les plus courtes légèrement ovoïdes, asymétriques et légèrement amygdaliformes de profil, pore germinatif large central souvent tronqué. Sporée épaisse presque noire.

**Cheilocystides** (N=70) : (29,6) 32,1 - 43,6 (51,8) × (8,4) 9,3 - 13,1 (16) μm ; Me = 37,8 × 10,8 μm ; hyalines à paroi fine, très nombreuses, lagéniformes et fusi-lagéniformes, avec un corps ventru prolongé de manière progressive ou nette par un long col étroit au sommet subaigu, peu souvent sub-capité et plus rarement fourchu. Les **paracystides** sont peu nombreuses.

**Pleurocystides** (N = 29) : (31,1) 36,5 - 51,4 (54,8) × (8,5) 9,4 - 14,1 (15,3) μm ; Me = 44 × 11,2 μm ; nombreuses, analogues aux cheilocystides mais davantage fusi-lagéniformes et plus souvent subcapitées.

**Caulocystides** : nombreuses, souvent sous forme de cluster, analogues aux cheilocystides ou clavées, parfois à sommet largement fourchu

**Boucles** : présentes et visualisées entre-autres au niveau des hyphes du stipe et à la base de certaines caulocystides.

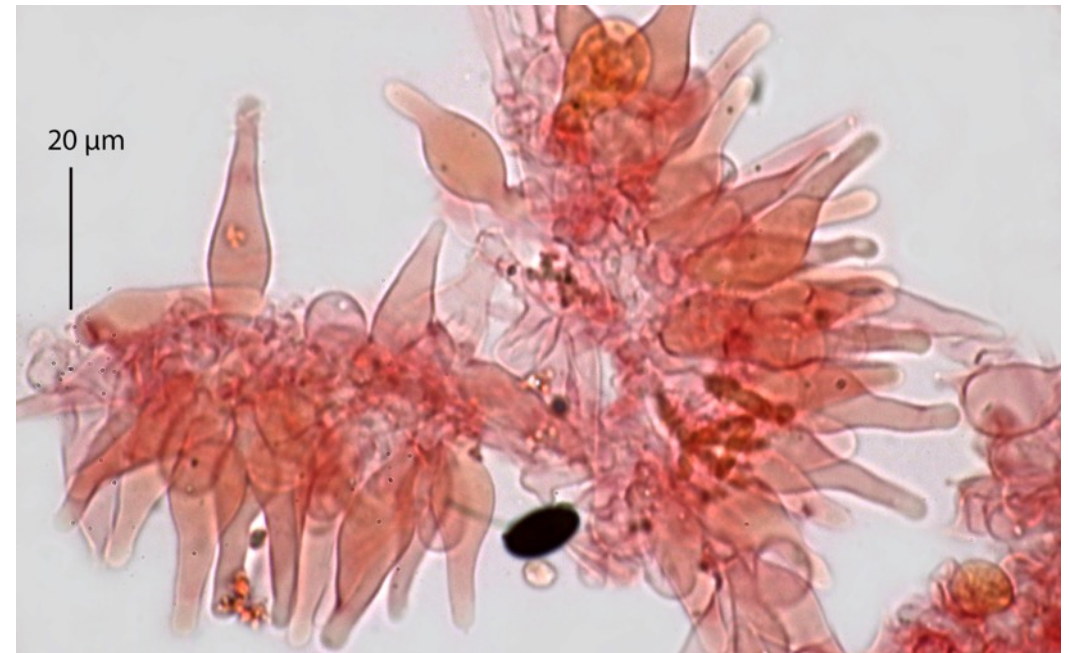
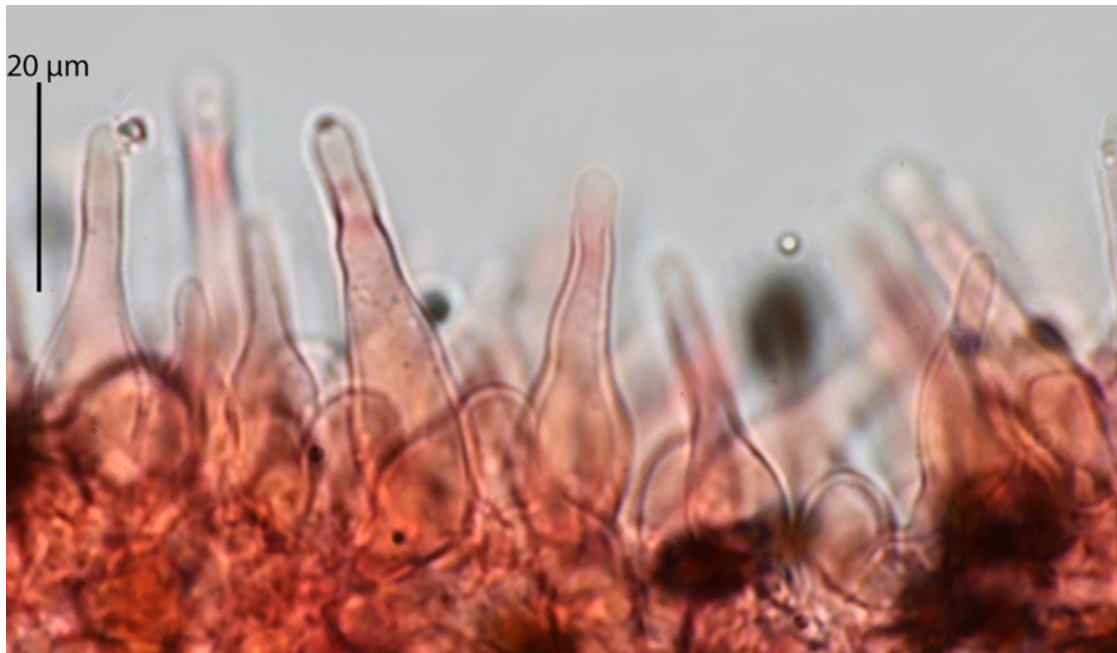
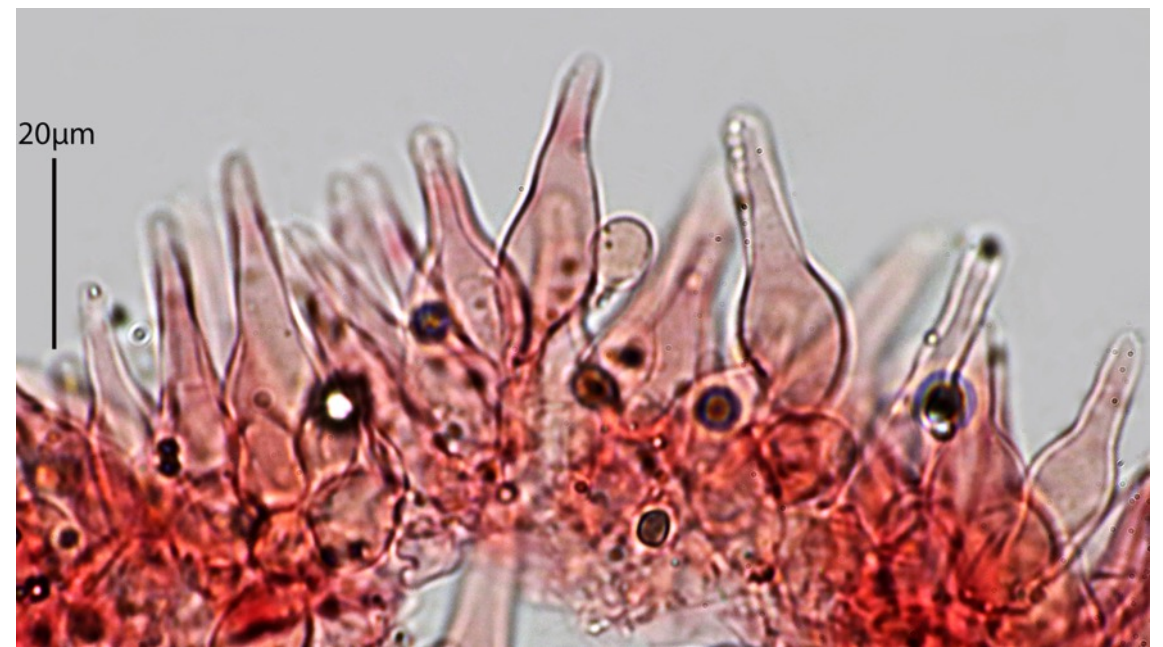
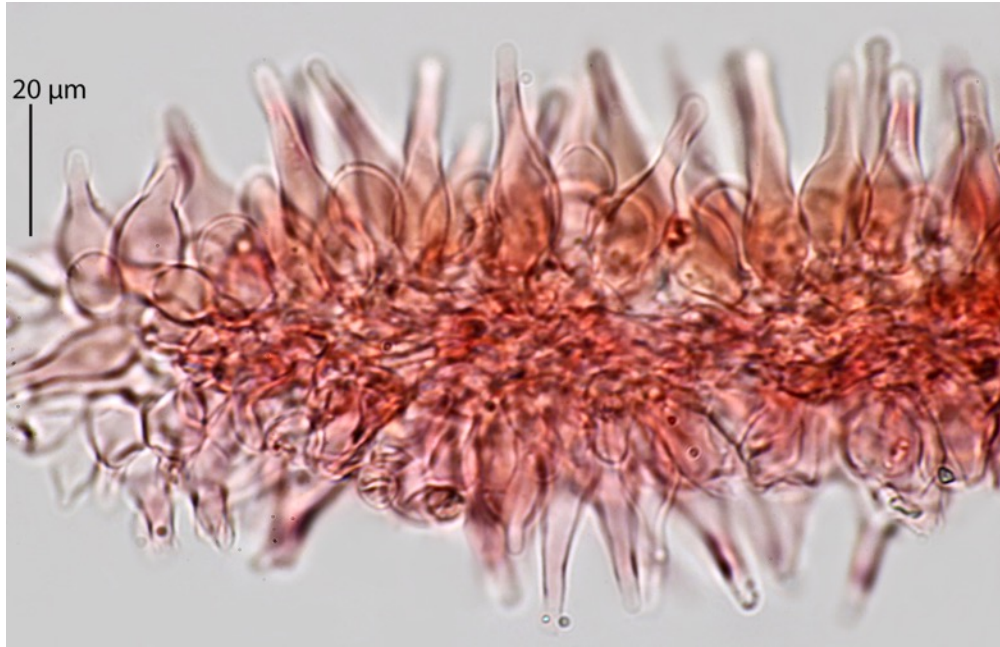
**Pileipellis** : un hymeniderm constitué de une à plusieurs couches de cellules globuleuses ou sub-pyriformes hyalines ou légèrement teintées de brunâtre. **La trame piléique** est constituée d'hyphes cylindriques allongées nettement pigmentées de brun, qui selon Örstadius sont parfois fortement incrustées.

**Méδιοstrate** : nettement coloré par des hyphes teintées de brun

**Voile** : hyphes cylindriques hyalines, peu ou pas ramifiées, mesurant 60-170 x 9-14 μm, légèrement dilatées aux extrémités et larges à ce niveau de 15-25 μm.

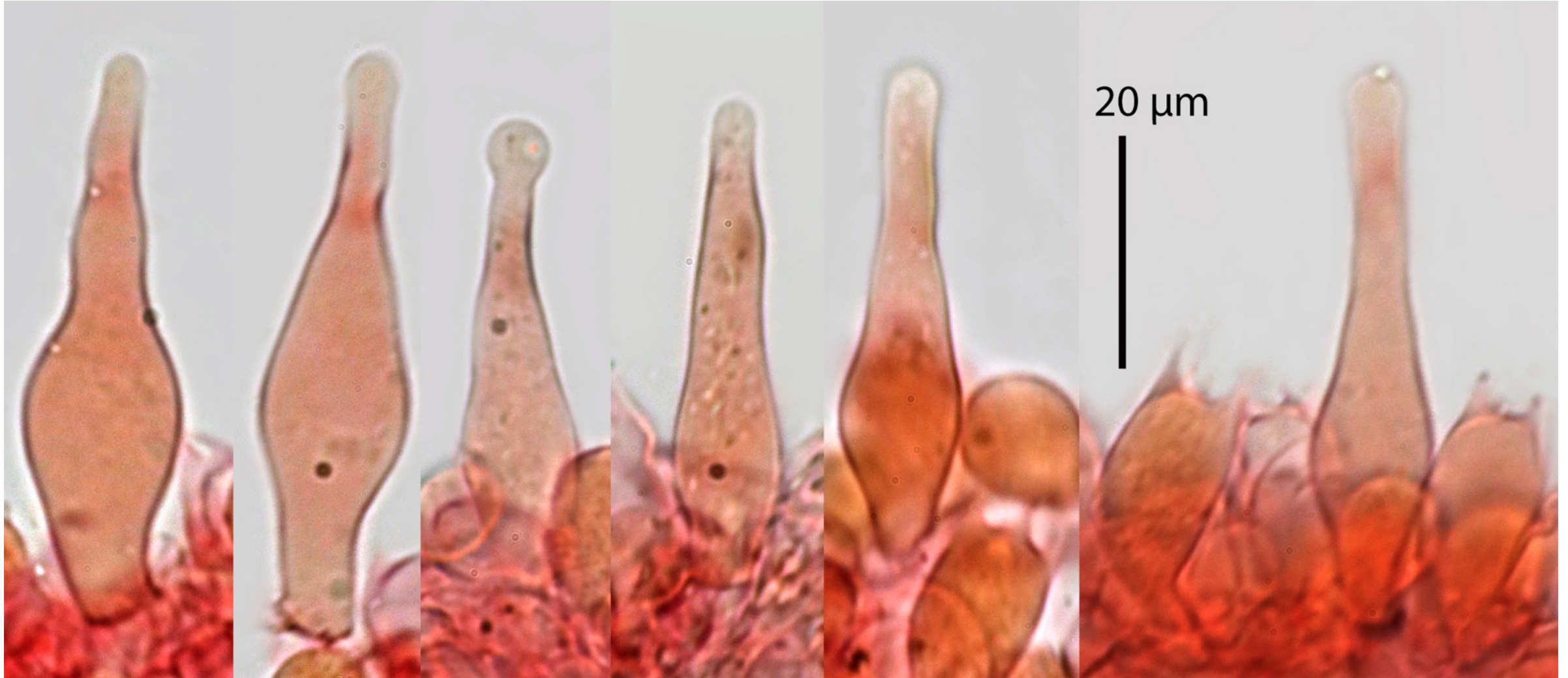


## Cheilocystides



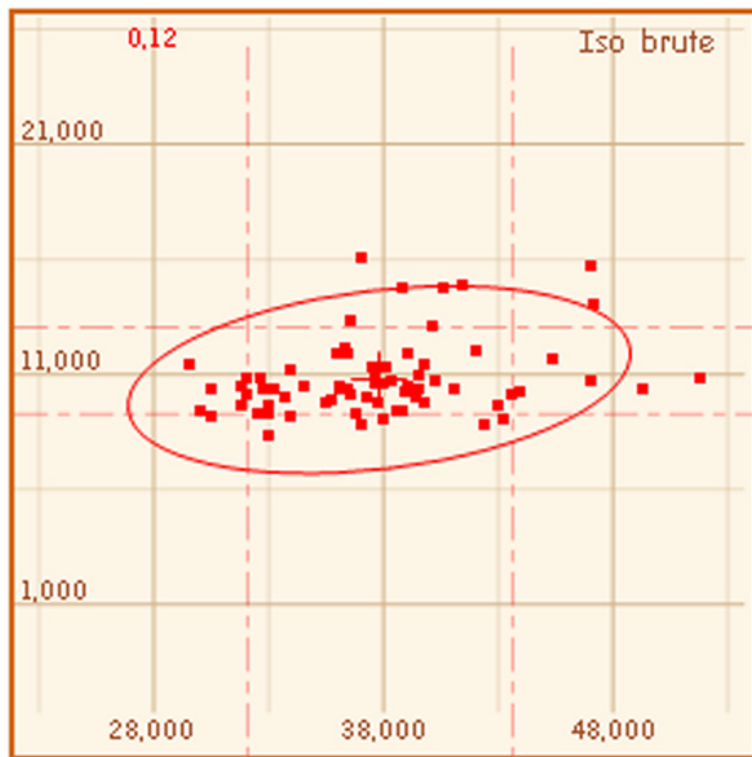


# Pleurocystides



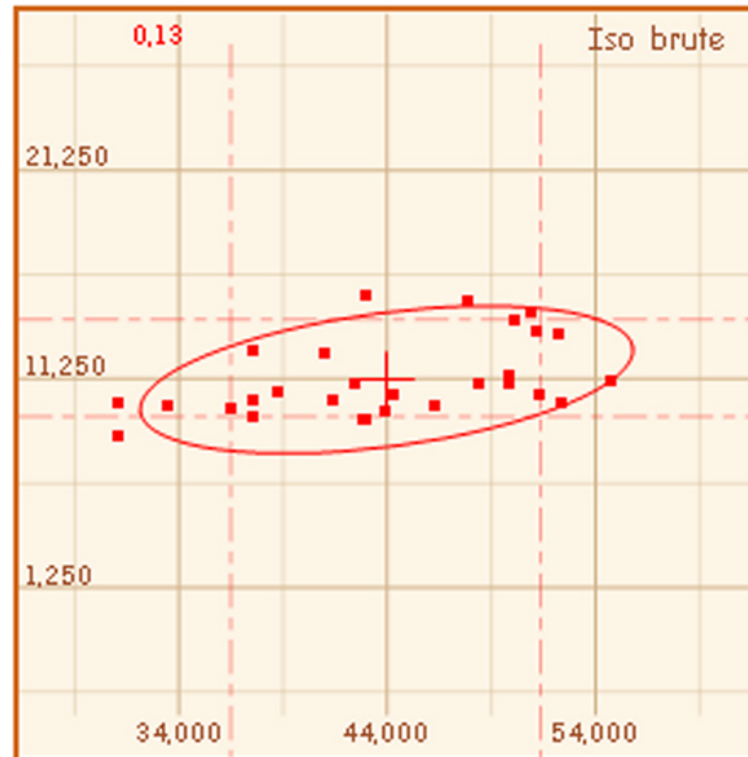
# Diagrammes de nos mesures réalisées avec Piximètre et quelques données de la littérature

## Cheilocystides



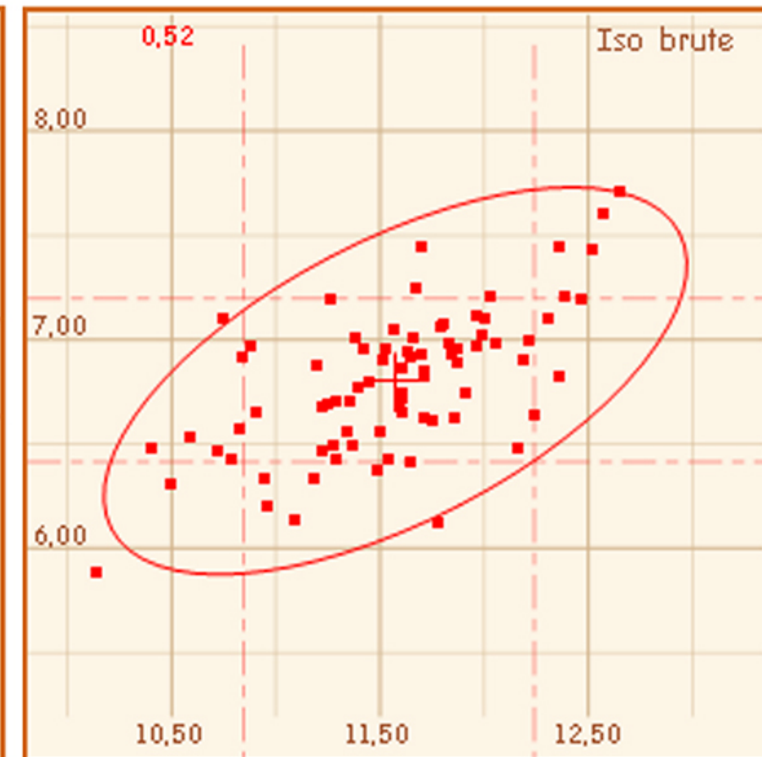
Örstadius : 25-50 x 7-14  $\mu\text{m}$   
 Enderle – Christan : 28-45 x 9-13  $\mu\text{m}$

## Pleurocystides



Kits van Waveren : (20-)30 -55(-60) x 10 -17,5  $\mu\text{m}$   
 Örstadius : 30-60 x 10-16  $\mu\text{m}$   
 Enderle – Christan : 41-58 x 9-13  $\mu\text{m}$

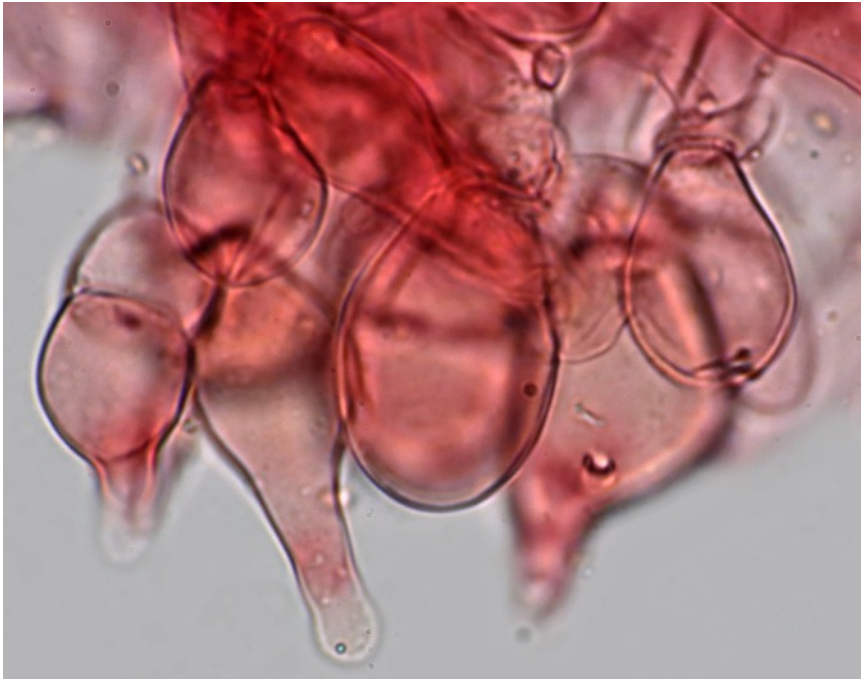
## Spores



KvW : (9-)10-12,5(-13,5) x (4,5-) 5-7  $\mu\text{m}$  ; **av. 9,8-11,7 x 5,1-6,5  $\mu\text{m}$**   
 Örstadius : 10-13 x 5,5-7  $\mu\text{m}$ ; **av. 10,3-12,1 x 5,9-6,6  $\mu\text{m}$**   
 Enderle – Christan : (10-)11-13(-13,9) x 6-7,2(-8)  $\mu\text{m}$



caulocystides



voile

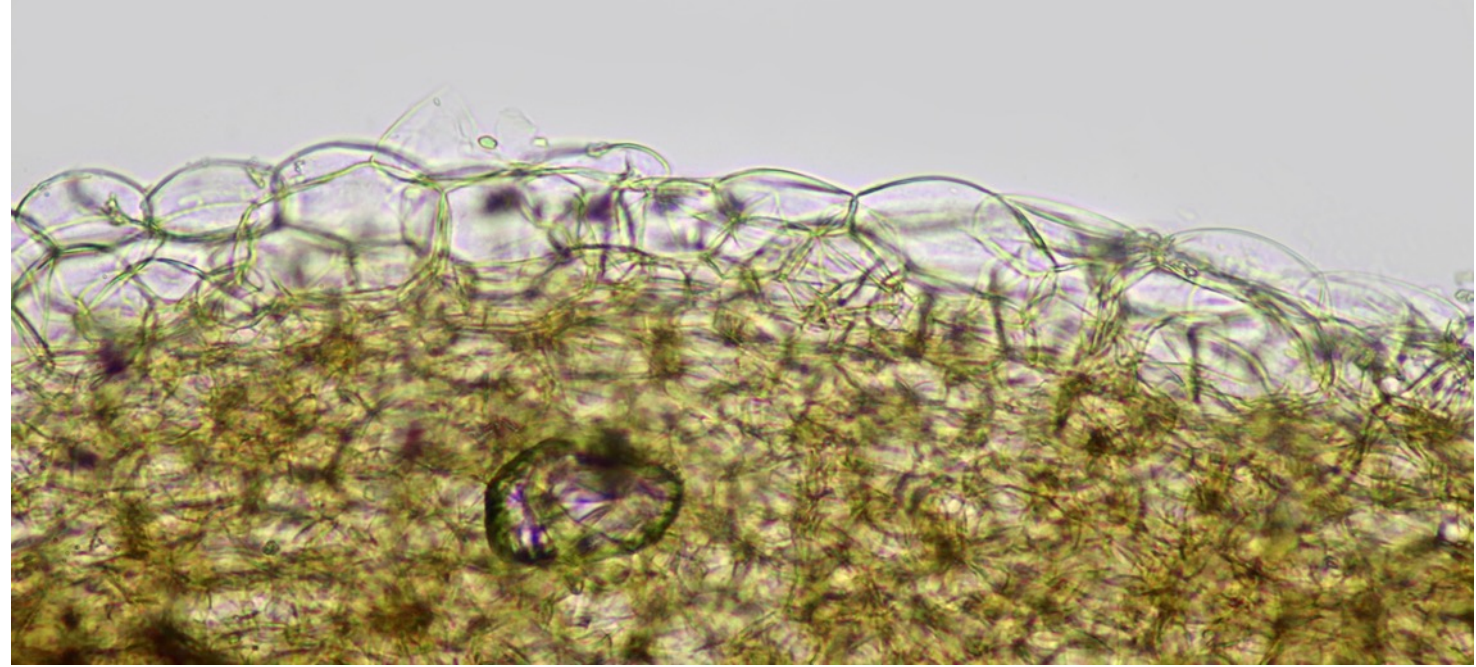
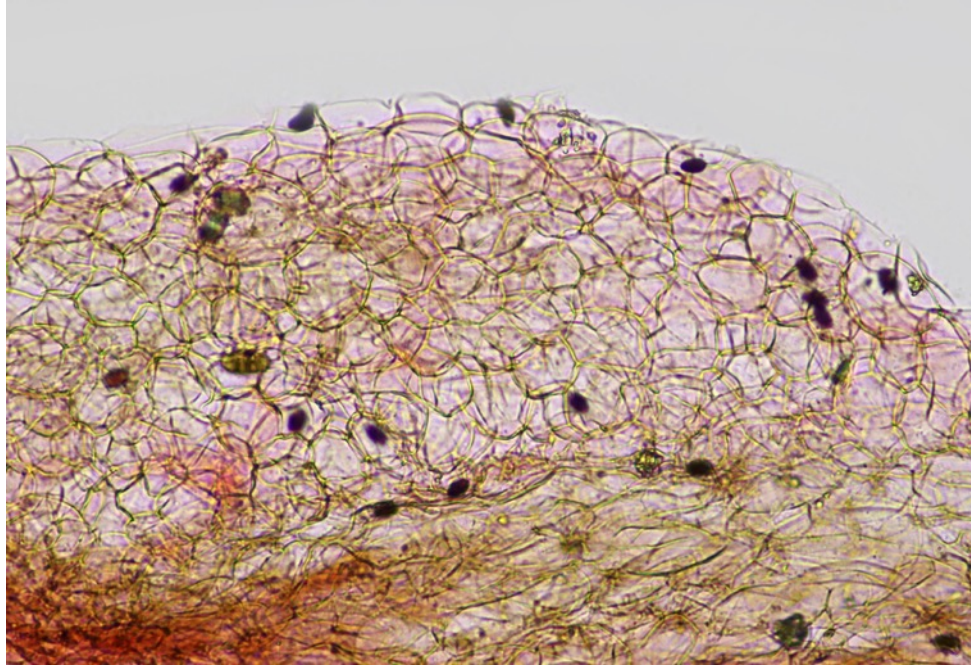


boucles

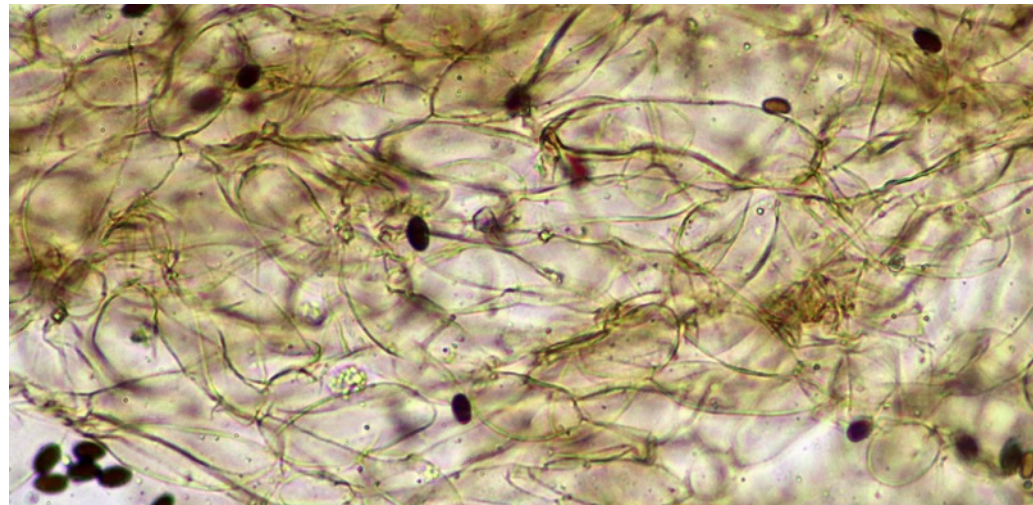




pileipellis



pileitrame



Remerciements à Jean Pierre Dechaume pour le leg de ses photos et de ses exsiccata.

Littérature :

**Enderle & Christan**, (1992) - *Studies in Psathyrella*. Z. Mykol. 58(1) : 67-84

**Kits van Waveren**, (1985) - *The Dutch, French and British Species of Psathyrella*. Persoonia, Suppl. 2: 96-98

**Örstadius & Knudsen**, (2008) - Funga Nordica : 596

**Kühner & Romagnesi**, (1953) - Fl. Analyt. Champ. Super. : 355 (sous Drosophila coprobia

**Larsson & Örstadius**, (2008) - *Fourteen coprophilous species of Psathyrella identified in the Nordic countries using morphology and nuclear rDNA sequence data*. Mycol Research : 1172-1173

**Eyssartier & Roux**, (2011) – Le guide des champignons France et Europe. : 896

**Ludwig**, (2007) - Pilzkopendium Band 2; Plate 98.16 (A,B,C)