

***Psathyrella fagetophila* Örstadius & Enderle 1996**

dans Beiträge Kenntn. Pilze Mitteleuropas 10: 45

Plate 6B. Fig. . 17

Fiche provisoire en attendant davantage de récoltes et de photos in situ

Daniel Deschuyteneer



Récolte de **Pascal Duboc** présentée pour identification sur Mycologia Europae en novembre 2018, finalement identifiée par moi-même ainsi que par Pietro Voto après examen des exsiccata.

Cette récolte a été réalisée le 18/11/2018 à Evaux les bains (Creuse, France) dans un ravin boisé de chênes, charmes et noisetiers. A noter qu'aucun hêtre, qui est son hôte habituel, n'a été observé.

Les basidiomes encore jeunes, poussaient dans un sentier boueux dans la litière de feuilles, contre un tronc pourrissant de chêne très probablement. Le chapeau du plus grand exemplaire mesurait +/- 4 cm de diamètre et des restes de voile fibrilleux blanchâtre persistaient au niveau de la marge de plusieurs exemplaires.

Description macroscopique de l'espèce

Chapeau mesurant 25-65 mm de diamètre, conico-paraboloïde, devenant convexe à parfois plan-convexe ; surface mate, lisse, devenant un peu ridé radialement et parfois obtusément umbonné sur le tard ; de couleur brun rougeâtre, marron chaud, plus pâle à proximité de la marge, strié par transparence jusqu'à mi-rayon ; hygrophane, il décolore à partir du centre en beige ocracé pâle ou crème.

Voile général peu développé, rapidement volatile, ornant la marge des jeunes sujets de fibrilles blanchâtres.

Lames larges de 5 à 7 mm, largement adnées, ventrues, moyennement serrées, initialement beiges, devenant beige grisâtre, dont l'arête fimbriée est plus pâle, blanche ou presque concolore et souvent surlignée de brun rougeâtre, ce dernier caractère n'étant parfois révélé que lors de l'examen microscopique.

Stipe 30-90 x 4-10 mm, cylindrique, parfois légèrement dilaté au niveau de la base, creux, cassant, blanc prumineux et finement strié longitudinalement à l'apex, blanc jaunâtre à beige ocracé et légèrement fibrilleux dans sa moitié inférieure avec parfois une zone subannulaire fugace, observée à mi-hauteur.

Chair concolore à la surface du chapeau ; saveur et odeur fongique banales.

Description des caractères microscopiques de l'espèce

Spores : (7,9)8,9-10,2(10,7) × (4,6)5-5,6(5,9), conformes aux données de la littérature, lisses, brun-rougeâtre dans l'ammoniaque, brun-grisâtre dans le KOH 5%, non opaques, de face ellipsoïdes, cylindriques à oblongues, asymétriques de profil et légèrement amygdaliformes, moins souvent très légèrement subphaséoliformes ou avec une légère dépression suprahilaire ; apicule petit ; pore germinatif central large de 1 à 2 µm, le plus souvent conique.

Basides : 17-25 x 8-14 µm, clavées tétrasporiques.

Cheilocystides : 25-47 x 9-16 µm, à paroi fine mais parfois légèrement épaissie et brun-jaunâtre, denses ou éparses suivant les lames examinées, essentiellement lagéno-ventrues à col court ou lagéniformes avec un col plus étroit, plus ou moins long, à sommet subobtus et base généralement tronquée. L'arête est parfois surlignée sur une largeur de 40 à 60 µm de fibres brun jaunâtre.

Les **cellules « marginales clavées & sphéropédonculées = paracystides »** sont peu nombreuses à nombreuses.

Quelques unes présentent une paroi légèrement épaissie et colorée de brun jaunâtre.

A proximité de la marge, elles deviennent nettement plus nombreuses et les cheilocystides sont nettement moins présentes.

Pleurocystides : 45-72 x 10-18 µm, nombreuses, à paroi fine mais parfois légèrement épaissie et brun-jaunâtre, fusiformes à fusilagéniformes, à long col étroit dont la largeur se réduit progressivement jusqu'au sommet conique à subaigu, parfois rostré, en tétine ou plus rarement fourchu.

Caulocystides nombreuses analogues aux cheilocystides ou clavées.

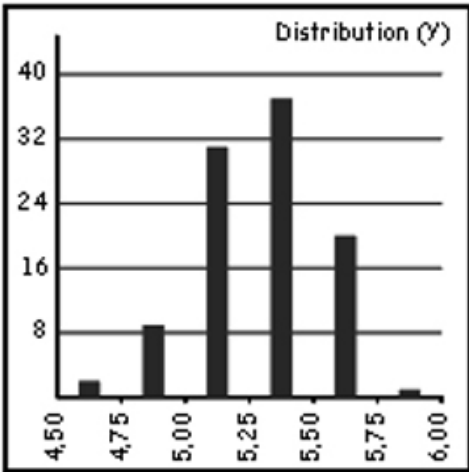
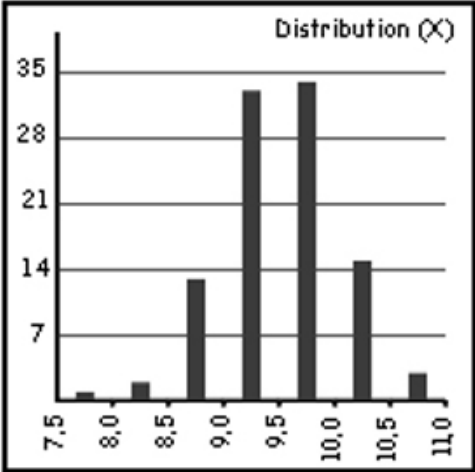
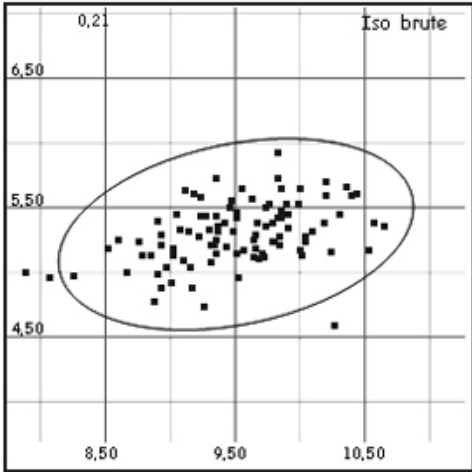
Pileipellis (monostate) constitué d'une seule assise de cellules globuleuses et sphéropédonculées.

Pileitrane constituée d'hyphes modérément pigmentées de brun et non incrustées.

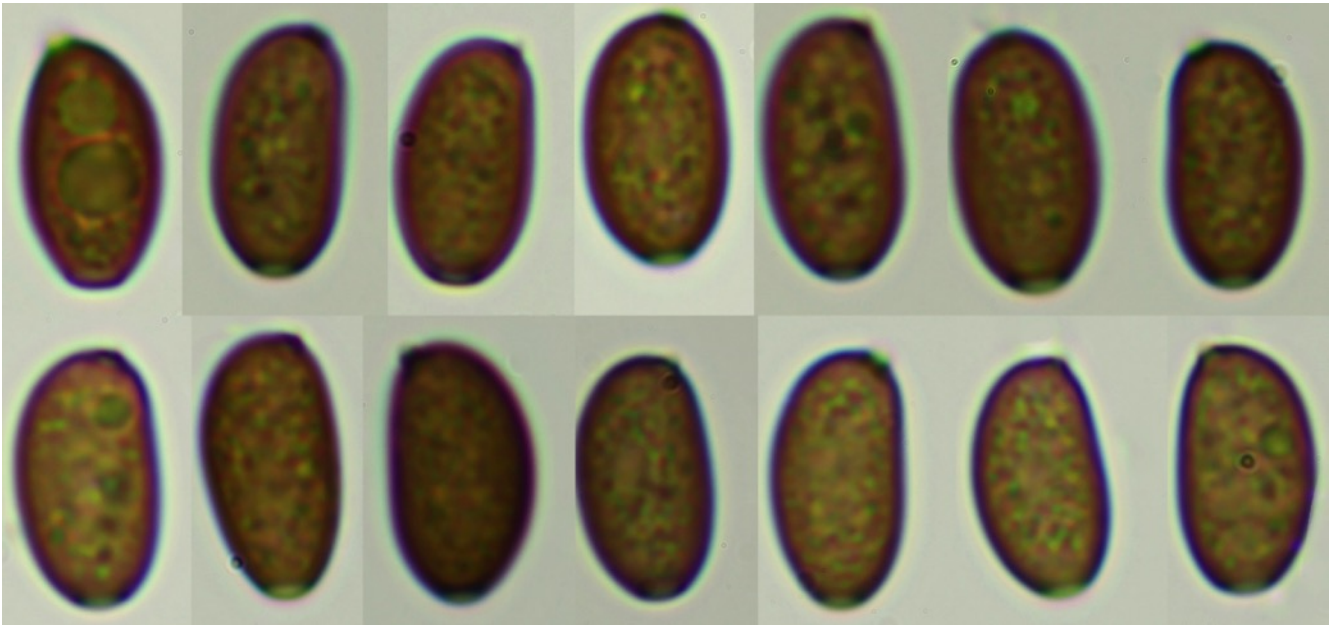
Médiostrate lamellaire nettement pigmentée de brun jaunâtre.

Boucles présentes à tous les niveaux.

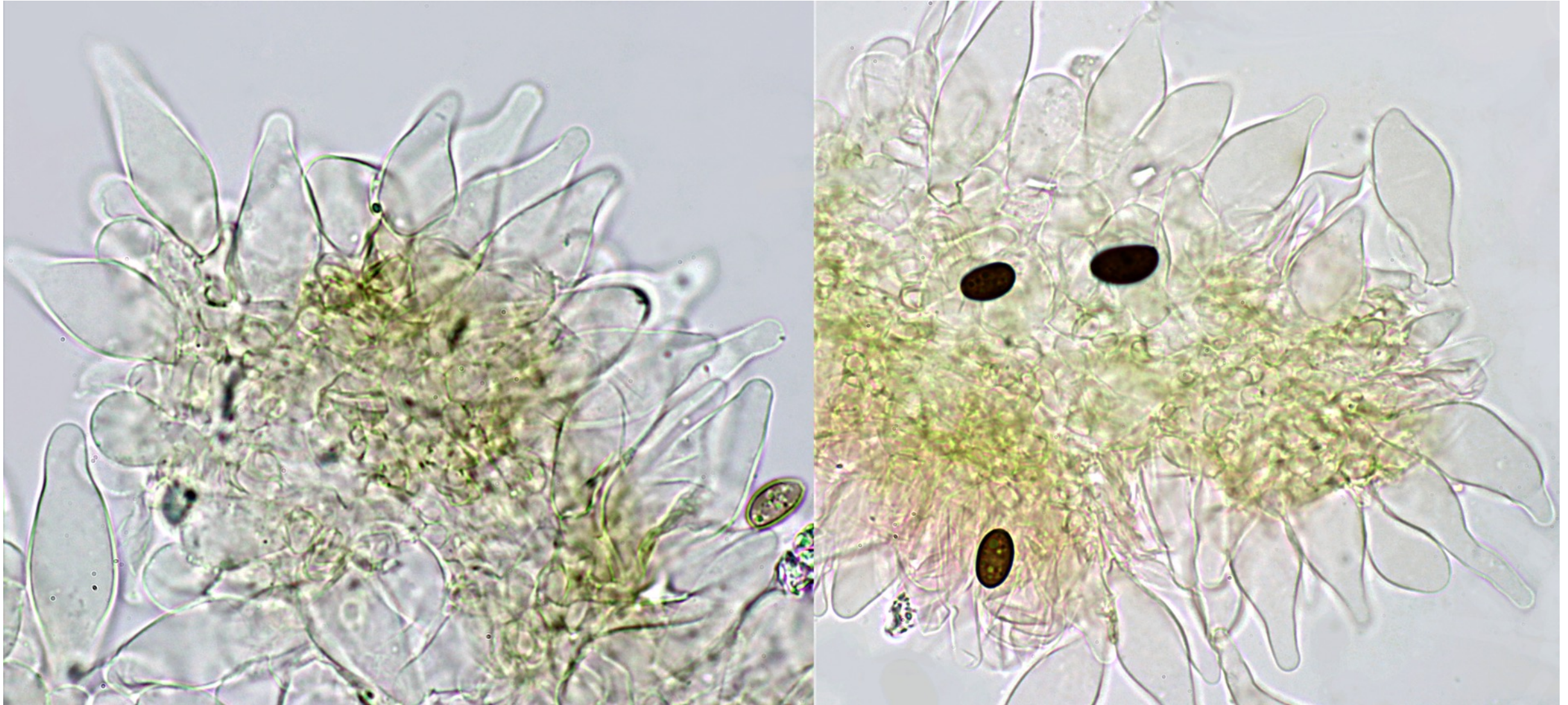
Spores : (7,9)8,9-10,2(10,7) × (4,6)5-5,6(5,9), conformes aux données de la littérature, lisses, brun rougeâtre dans l’ammoniaque, brun grisâtre dans le KOH 5%, non opaques ; de face ellipsoïdes, cylindriques à oblongues, asymétriques de profil et légèrement amygdaliformes, moins souvent très légèrement subphaséoliformes ou avec une légère dépression suprahilaire ; apicule petit ; pore germinatif central large de 1 à 2 µm, le plus souvent conique.



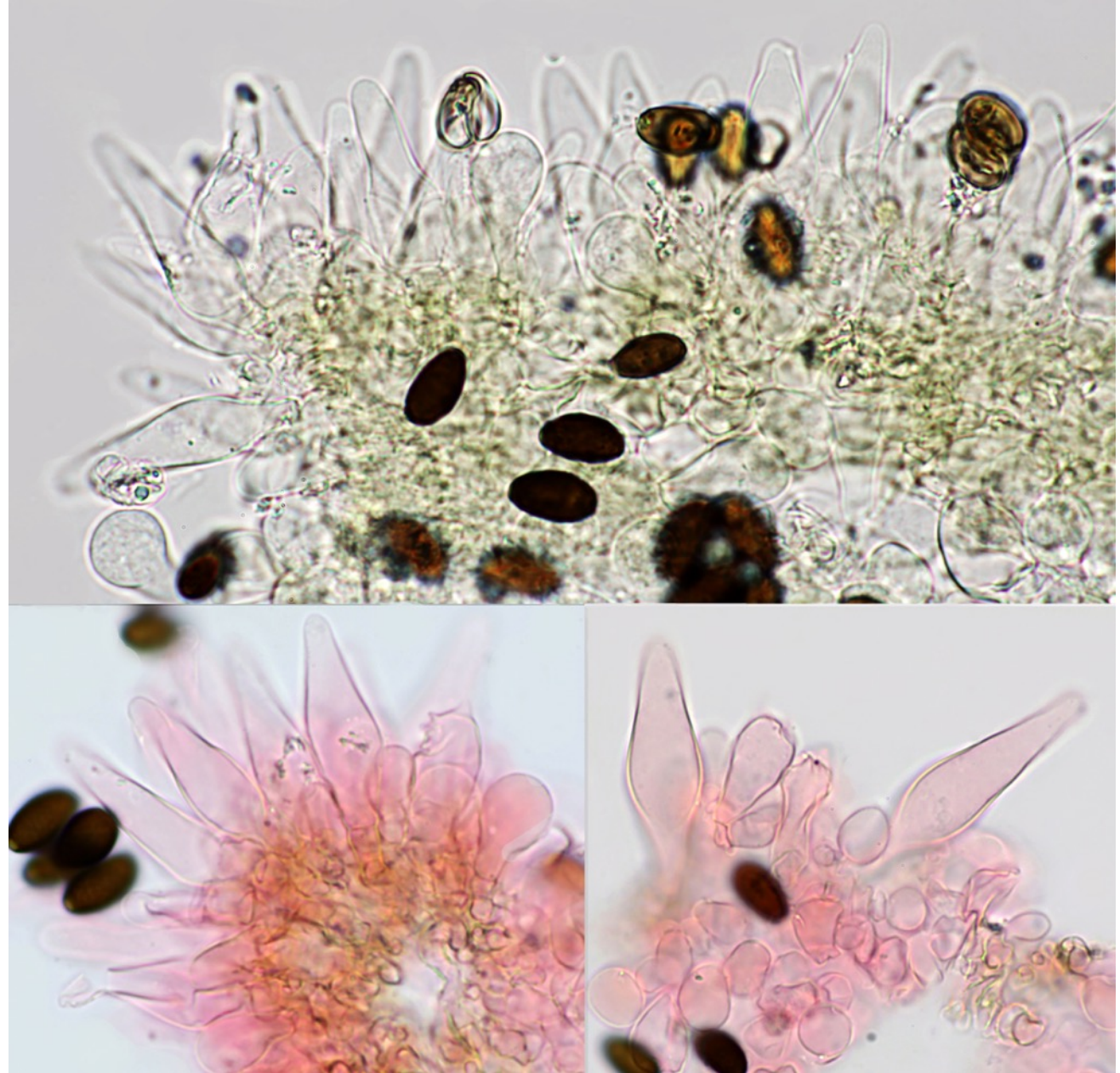
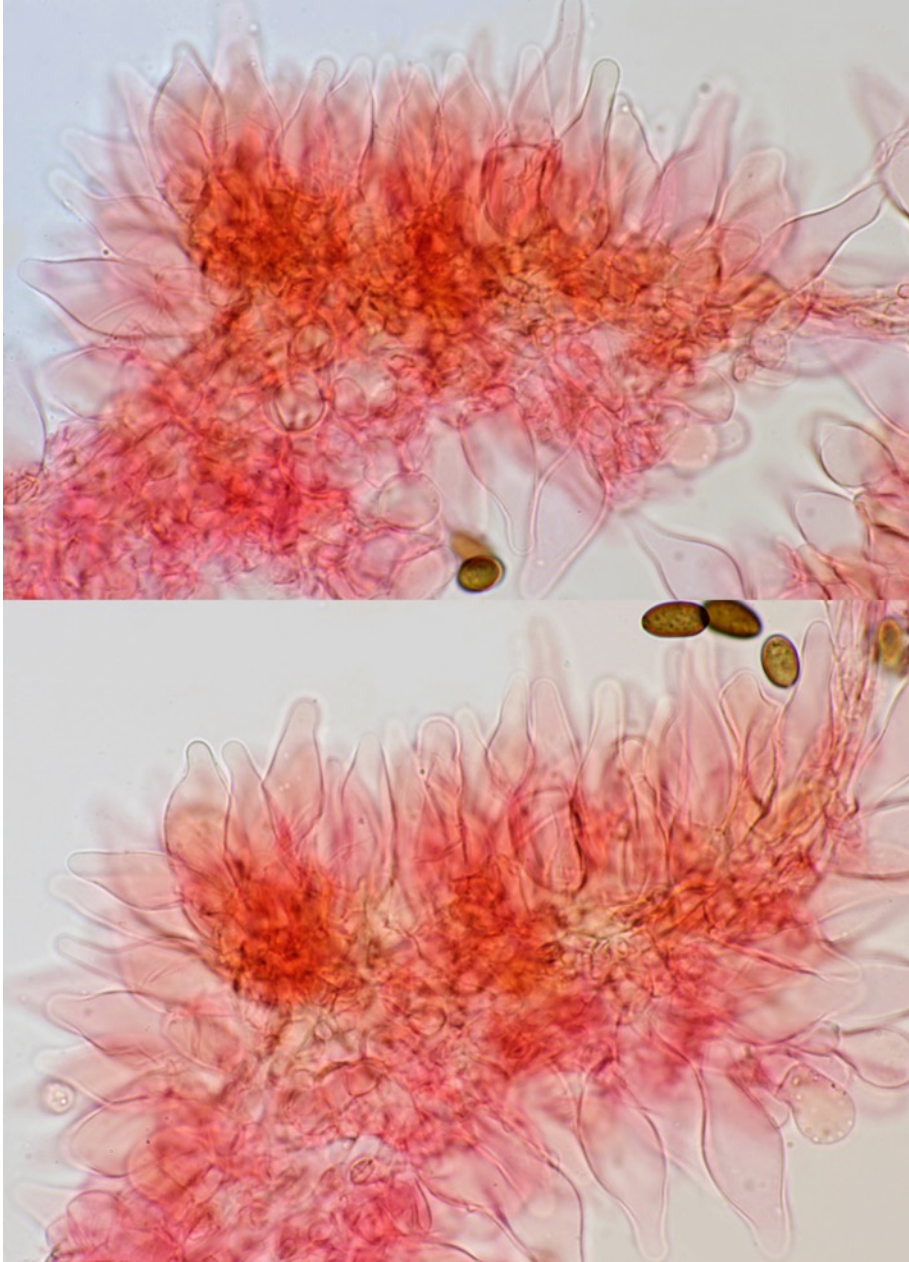
Mesures et diagrammes réalisés avec Piximètre
N=100
(7,9)8,9-10,2(10,7) × (4,6)5-5,6(5,9) µm
Q = (1,6)1,7-1,9(2,2)
Me = 9,5 × 5,3 µm ; Qe = 1,8



Cheilocystides : 25-47 x 9-16 μm , à paroi fine mais parfois légèrement épaissie et brun jaunâtre, denses ou éparses suivant les lames examinées, essentiellement lagéno-ventrues à col court ou lagéniformes avec un col plus étroit, plus ou moins long, à sommet subobtus et base généralement tronquée. L'arête est parfois surlignée, sur une largeur de 40 à 60 μm , de fibres brun jaunâtre.



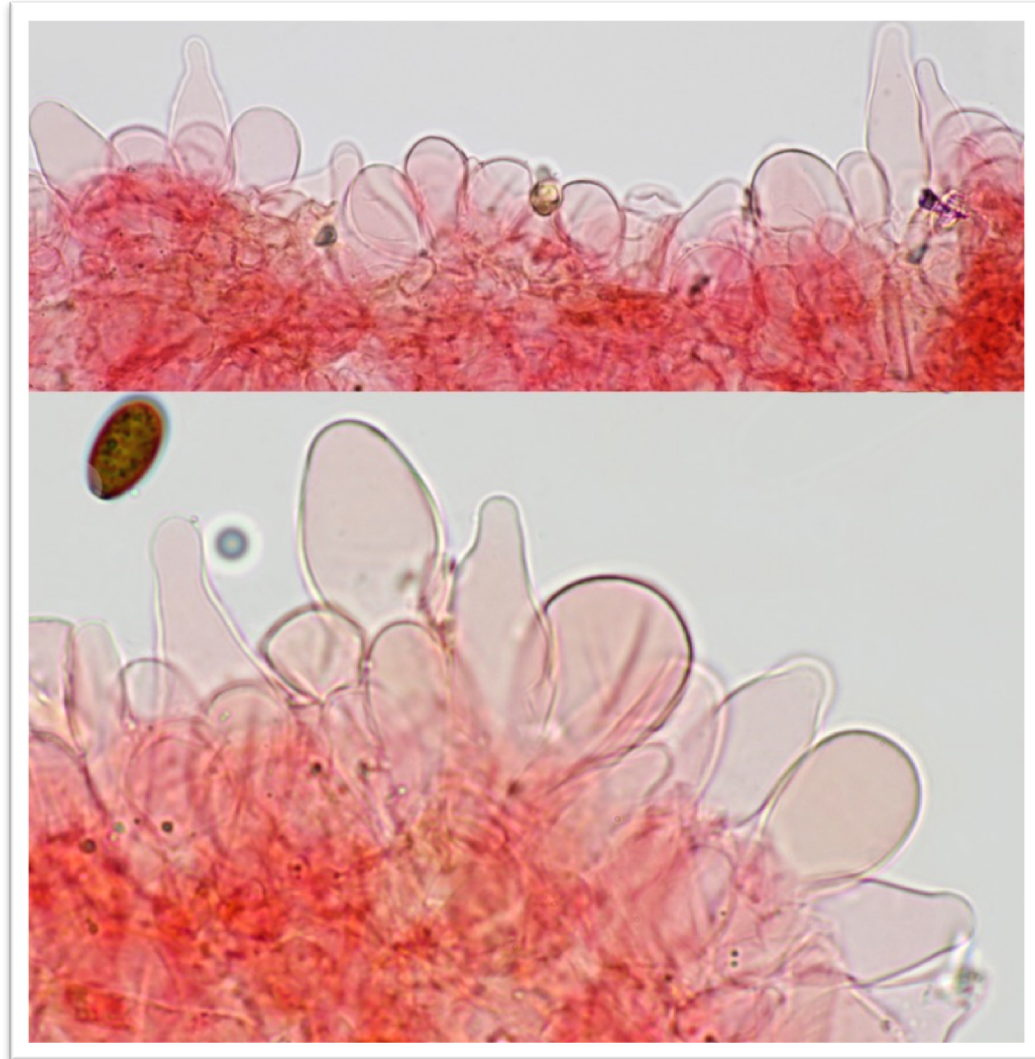
Cheilocystides



Les **cellules « marginales clavées & sphéropédonculées = paracystides »** sont peu nombreuses à nombreuses.

Quelques unes présentent une paroi légèrement épaissie et colorée de brun jaunâtre.

A proximité de la marge elles deviennent nettement plus nombreuses et les cheilocystides sont nettement moins présentes.

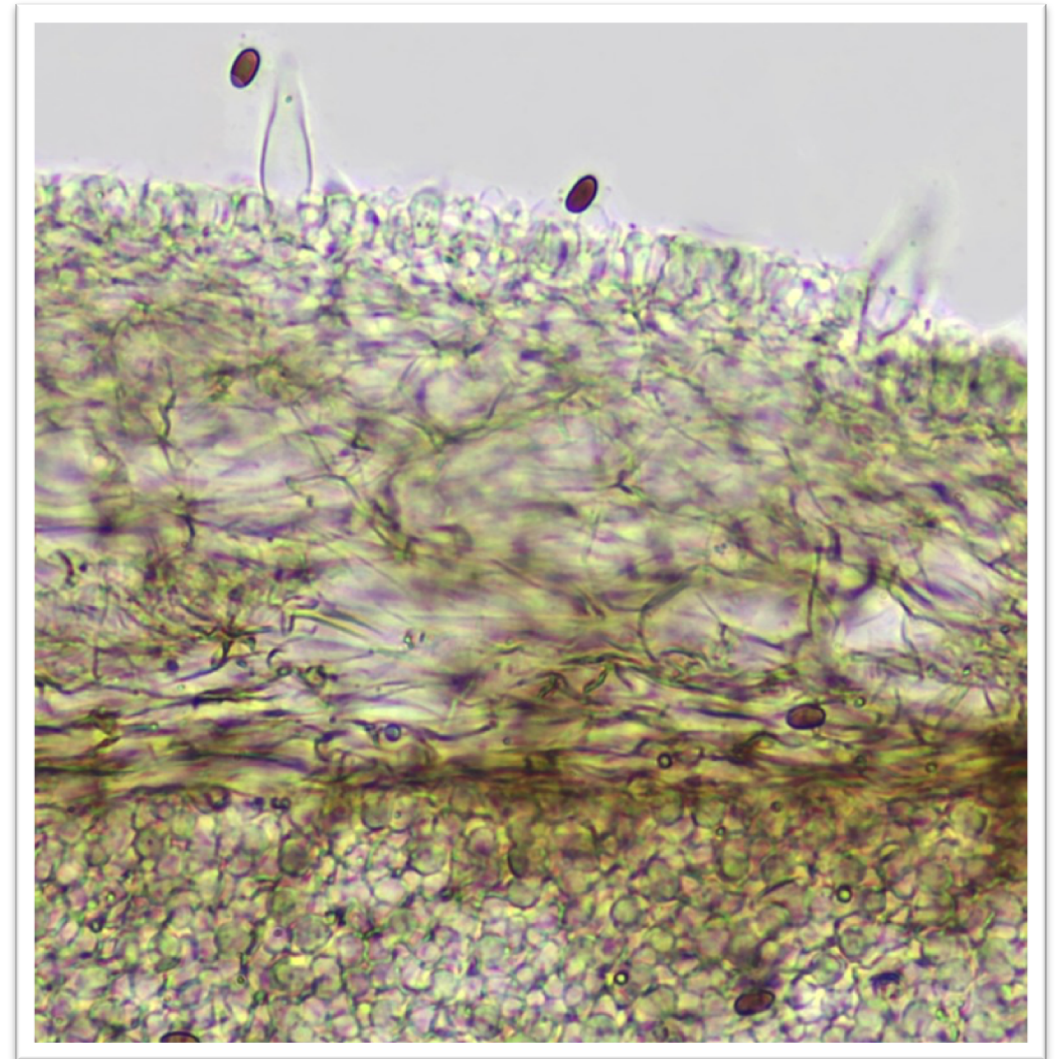


Pileipellis constitué d'une seule assise de cellules globuleuses et sphéropédonculées.

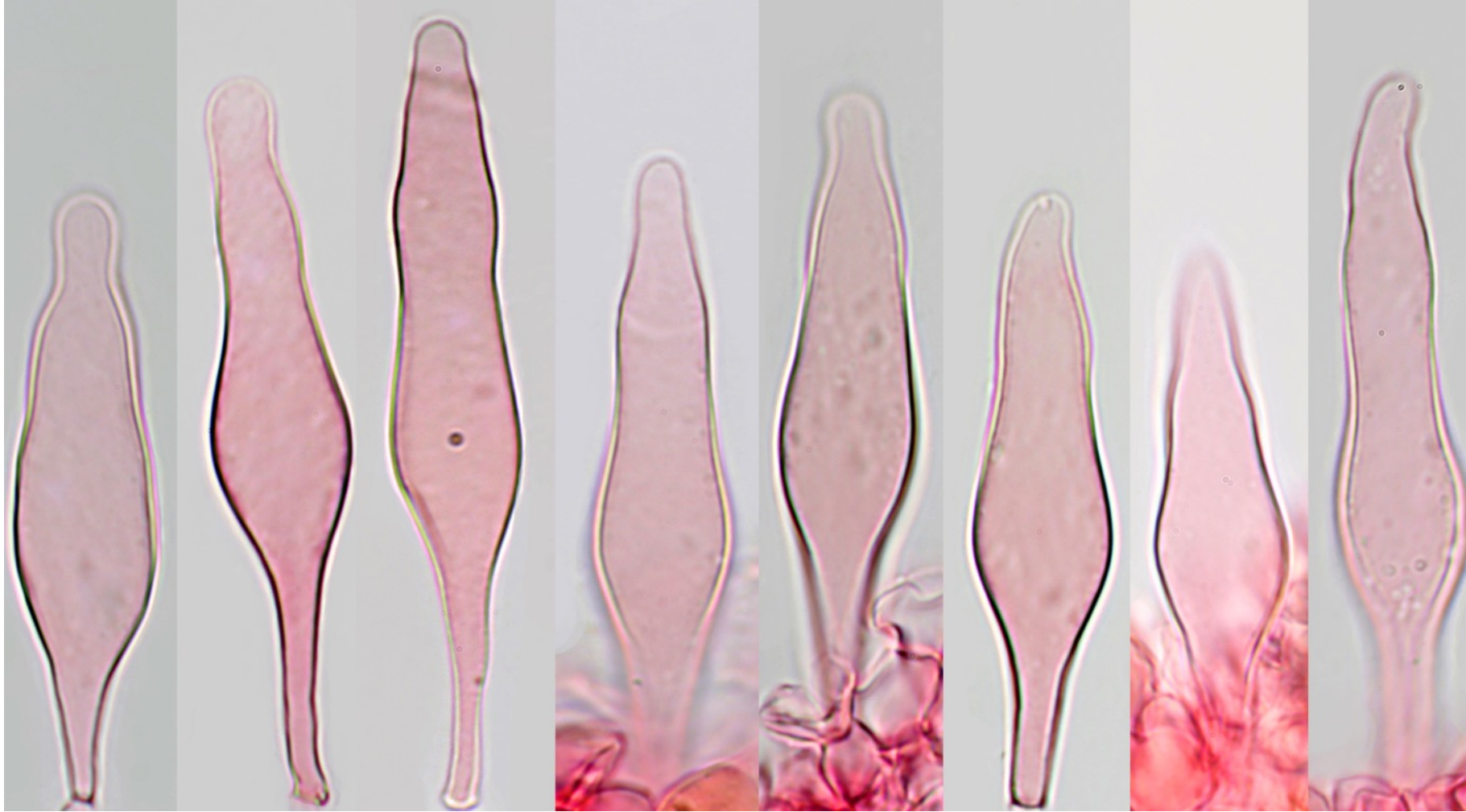
Pileitrane constituée d'hyphes modérément pigmentées de brun et non incrustées.

Médiostrate lamellaire nettement pigmentée brun jaunâtre.

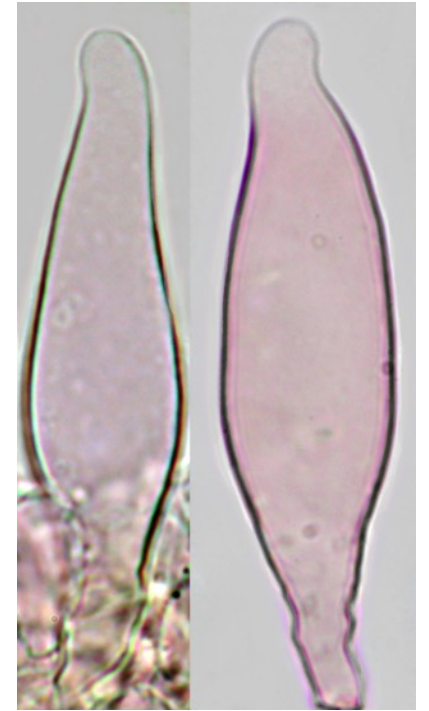
Boucles présentes.



Pleurocystides : 45-72 x 10-18 μm , nombreuses, à paroi fine mais parfois légèrement épaissie et brun-jaunâtre, fusiformes à fusilagéniformes, à long col étroit, dont la largeur se réduit progressivement jusqu'au sommet conique à subaigu, parfois rostré, en tétine ou, plus rarement fourchu.



rostres



Discussion

La récolte de P. Duboc est particulièrement intéressante car elle révèle que *P. fagetophila* n'est pas strictement inféodée aux hêtres mais peut être observée sous d'autres essences de feuillus qui restent cependant à déterminer.

Cette grande espèce peut assez facilement être confondue avec *Psathyrella tephrophylla* qui en diffère entre autres par ses lames gris cendré assez caractéristiques, son arête rarement et très faiblement surlignée, ses cheilocystides lagéno-ventrues et ventrues, dont le sommet est abondamment couvert, sur le frais, de gouttes mucoïdes verdissant dans l'ammoniaque ainsi que ses pleurocystides ventrues.

Psathyrella phegophyla lui est macroscopiquement également assez proche mais ses cheilocystides et pleurocystides sont ventrues et ses spores nettement plus petites.

Remerciements

À Duboc Pascal pour le leg de ses photos in situ et de ses exsiccata, et à Marcel Lecomte pour la relecture de cet article sur le plan de la forme.

Littérature et iconographie

Arnolds E. (2003) ; *Rare and interesting species of Psathyrella*. Fungi non delineati XXVI (sous *Psathyrella fageticola*)

Breitenbach J. & Kränzlin F. (1995) ; Champignons de Suisse, Tome IV. p. 274 Fig 338 (sous *Psathyrella murcida*).

Enderle M. (1996) ; *Studien in der Gattung Psathyrella IV. Beitr.Kenntn. Pilze Mitteleuropa*; 10: pp 42-44.

Kits van waveren E. (1985) ; *The Dutch, French and British Species of Psathyrella*. Persoonia Sup. Vol. 2, pp 264-266 (sous *Psathyrella murcida*).

Ludwig E. (2007) ; Pilzkompendium Band 2 Abbildungen; Tafel 393 plate 98.82. A&B.

Örstadius L. (1992) ; *On the interpretation of Psathyrella murcida and P. fusca*. Persoonia Volume 14, part4, pp 543-546 (sous *Psathyrella murcida*).

Örstadius L. & Knudsen H. (2008) Funga Nordica. pp 601-602.

Tassi G. (1997) ; *Espèces rares ou intéressantes du genre Psathyrella* BSMF 113 : 117-124 (sous *Psathyrella murcida*).

Voto P. (2008) ; *Una specie interessante : Psathyrella fagetophila*. RdM.2008, 3: pp 245-252.

Psathyrella fagetophyla

Daniel Deschuyteneer – micro photos made on exsiccata

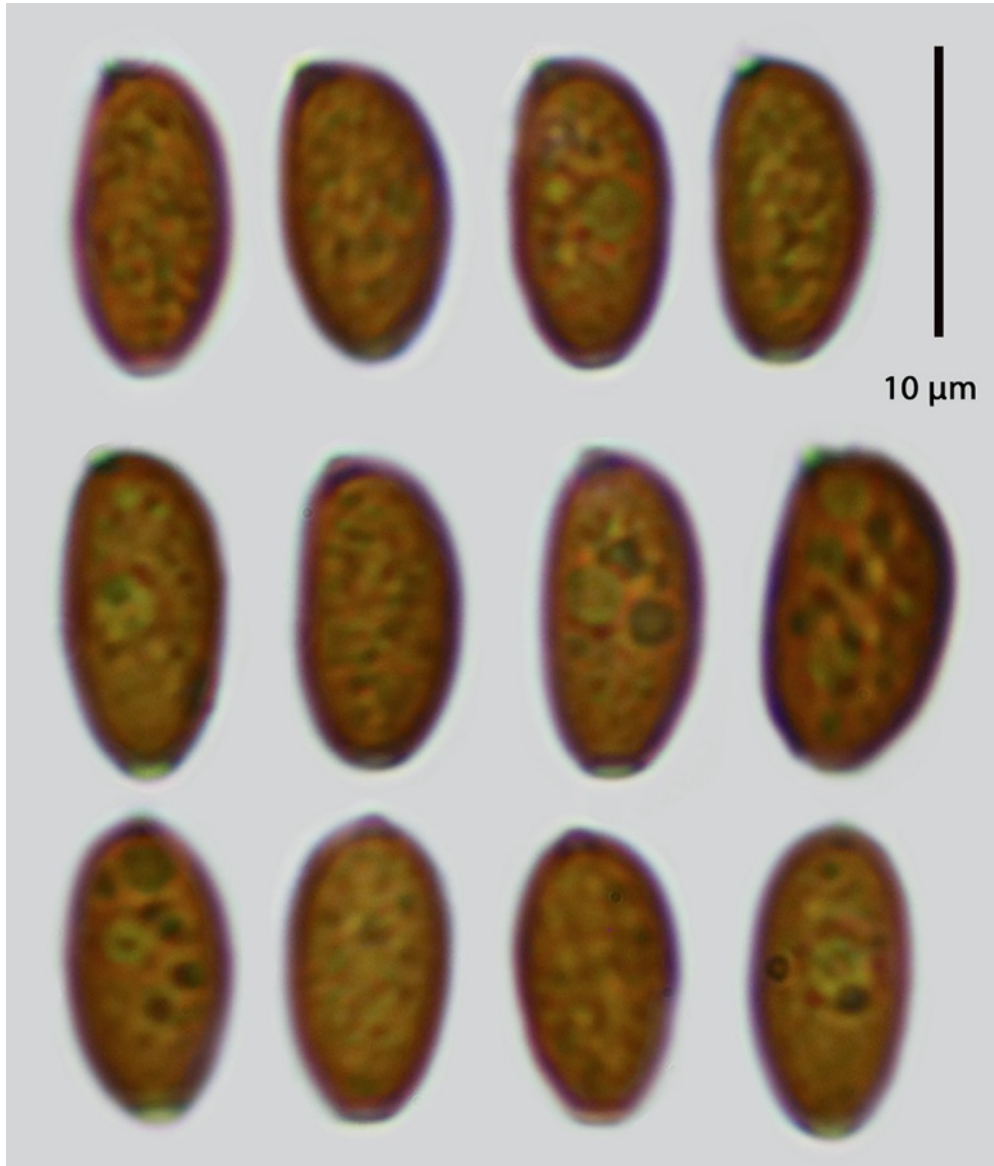


This species appeared at the top of the nature reserve Čihadlo, where **Fagus** are growing.

Čihadlo is located in the Brno-venkov district (South Moravia Region), near the village of Babice and Svitavou in the protected landscape area of the Moravian Karst.

The subsoil consists of Moravosilesian Devonian **limestone**. Limestones are micritic, bioclastic and of so called Amphipora type.

Photo in situ Hana Ševčíková – voucher 1-5-18-22



Basidia: 4spored; clavate

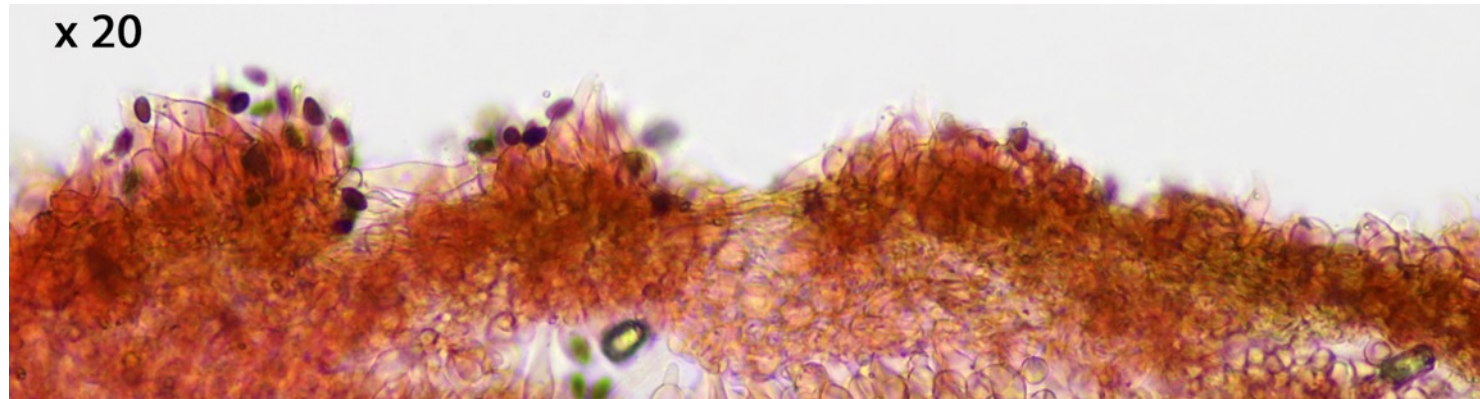
Clamps: present

Spores: (N = 50)

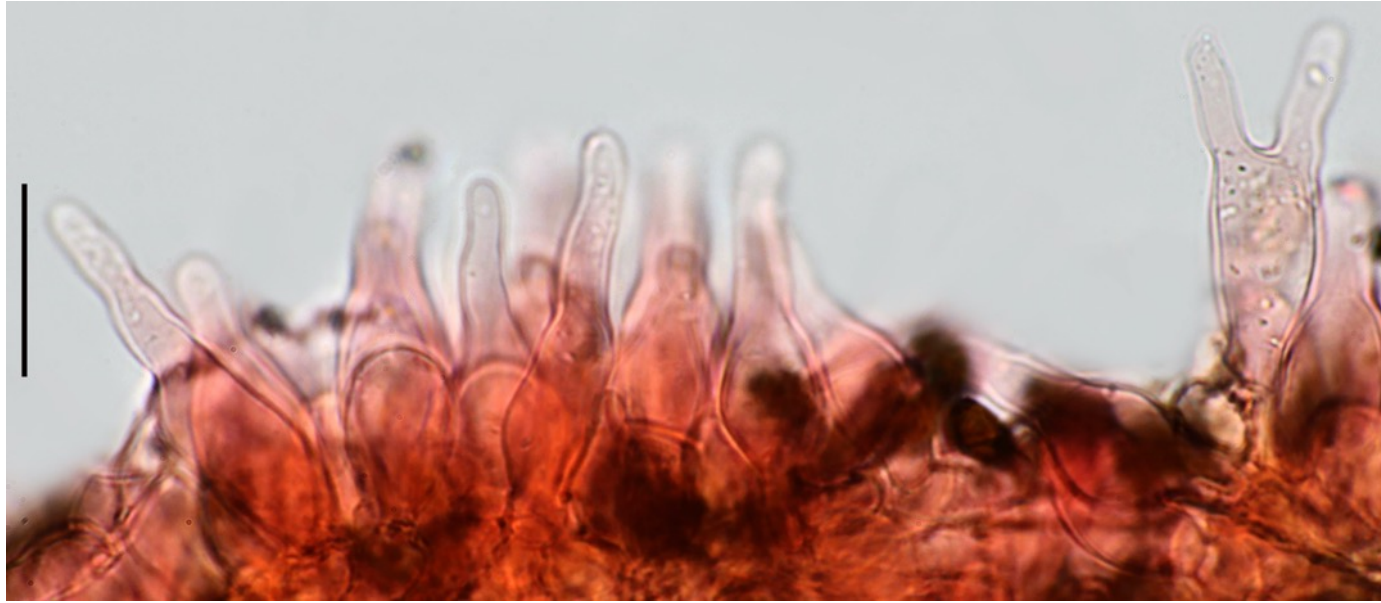
(9,9)10,2-11,3(11,7) x (5,1)5,4-5,9(6,1) μm

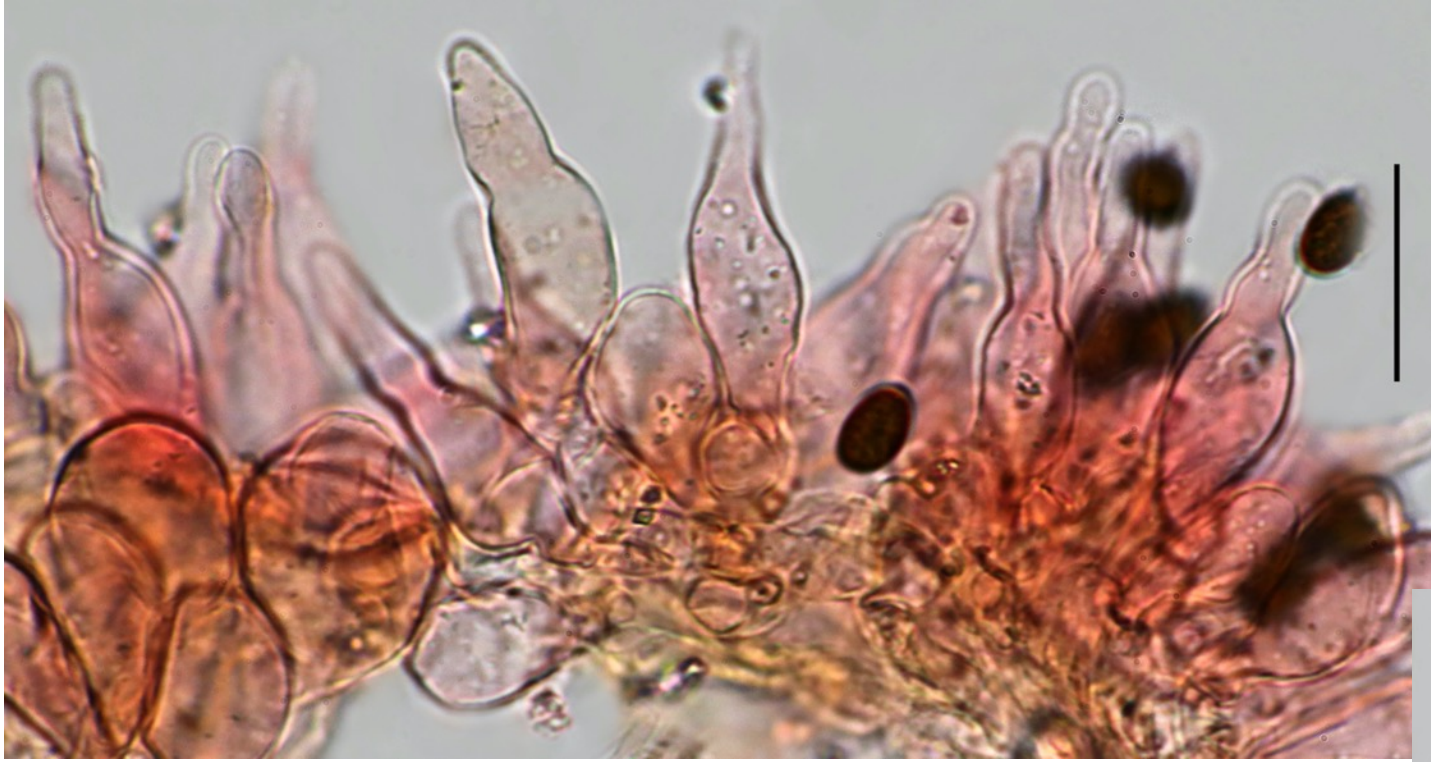
Me: 10,7 x 5,7 μm; medium brown, not opaque, ellipsoid & oblong in face view, slightly amygdaliform in profile, germ pore central large.

Gill: 5mm large - adnate, ventricose, edge red-brown underlined

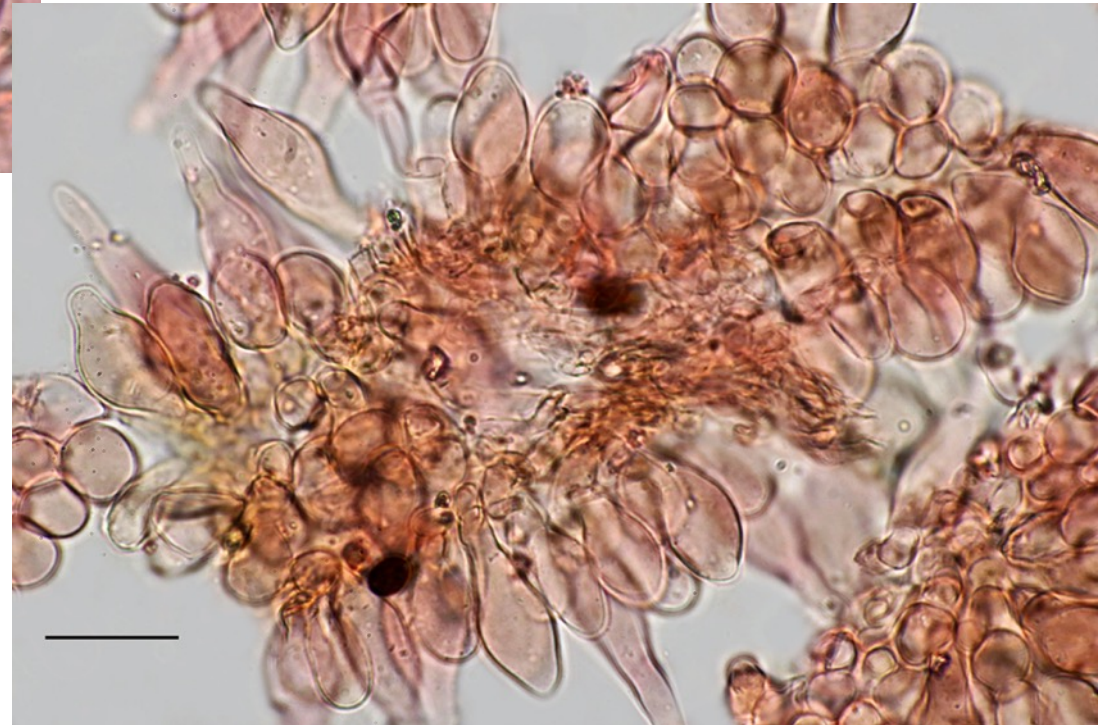


Cheilocystidia (34) 35,9 - 50,1 (54,9) \times (9) 10,8 - 13,4 (14,9) μm ; Me = 42,7 \times 11,9 μm ; thinwalled, numerous, densely packed, fusiform, lageniform, with a narrow, sometimes sinuous neck, apex **subacute** to obtuse, sometimes **rostrate**, rarely forked.
Paracystidia numerous, clavate, spheropedonculate, thickwalled and yellowish brown colored. Scale = 20 μm

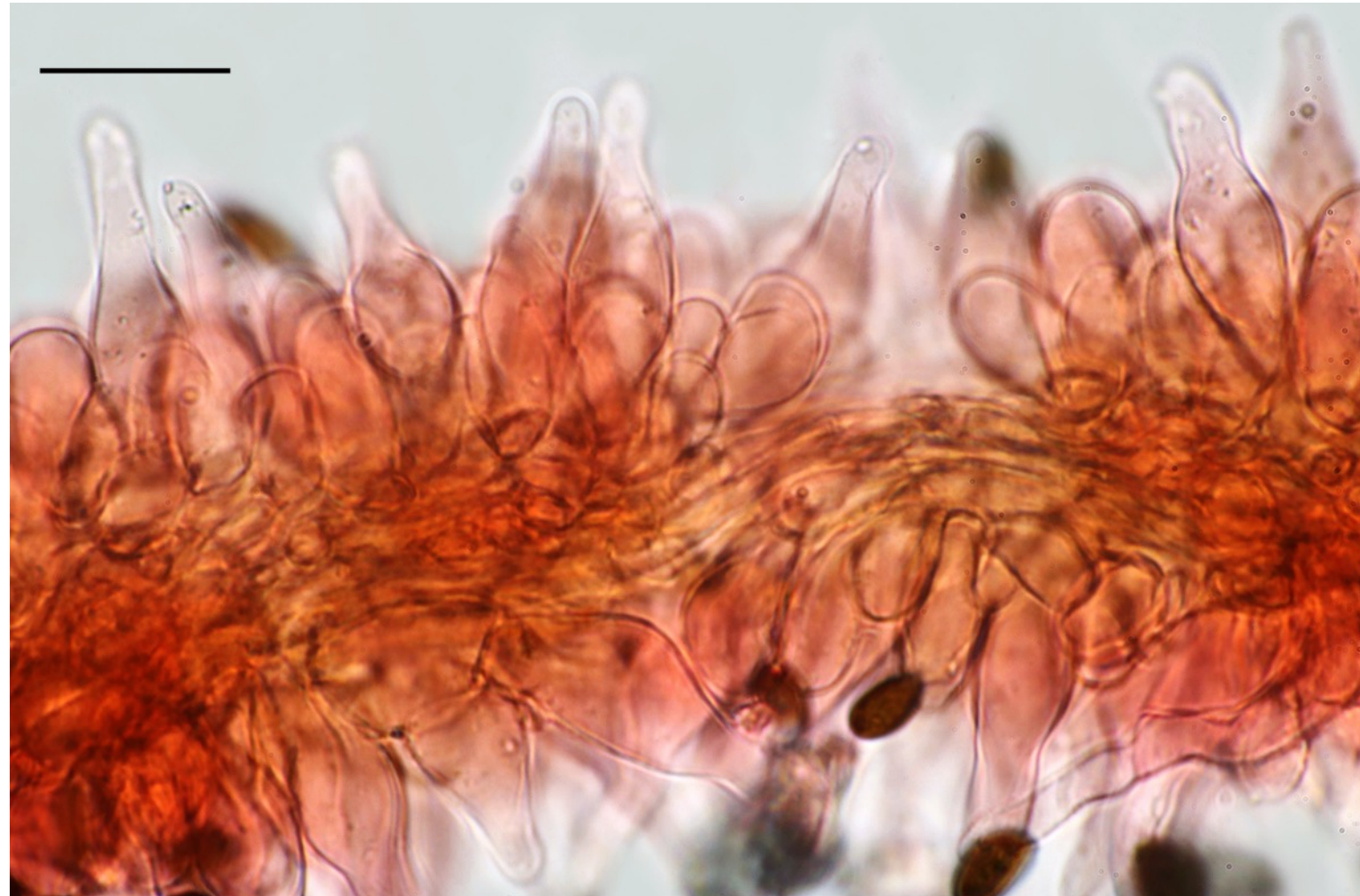
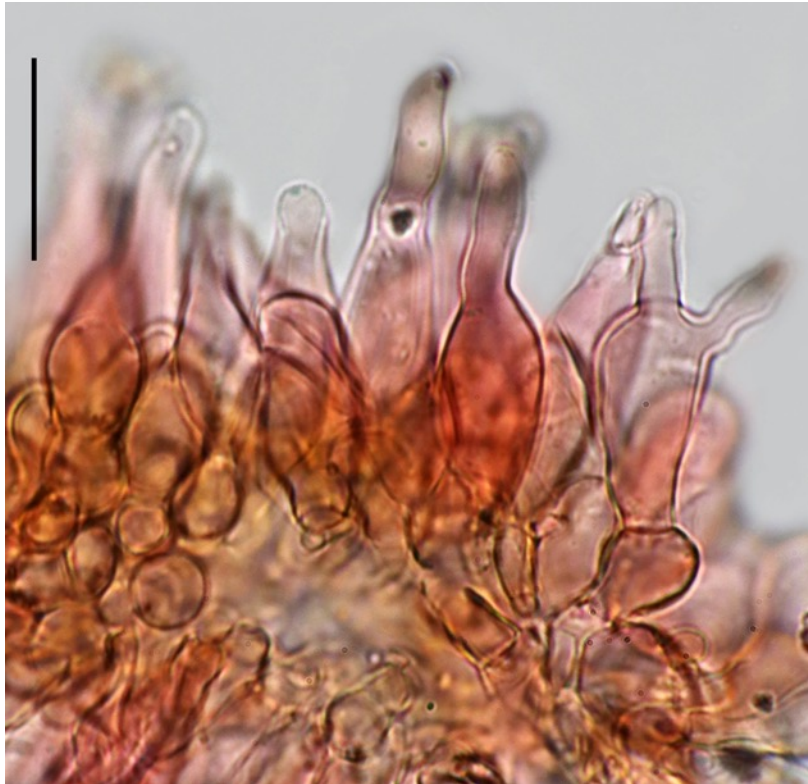
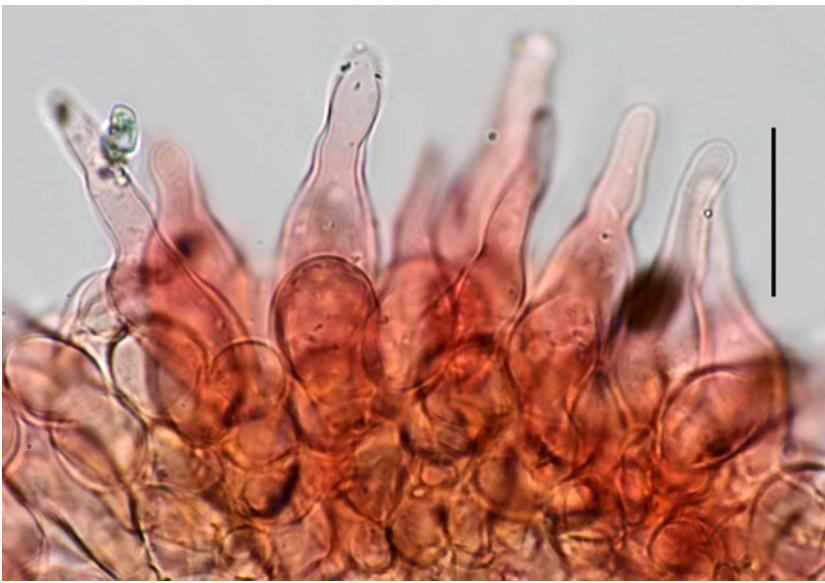




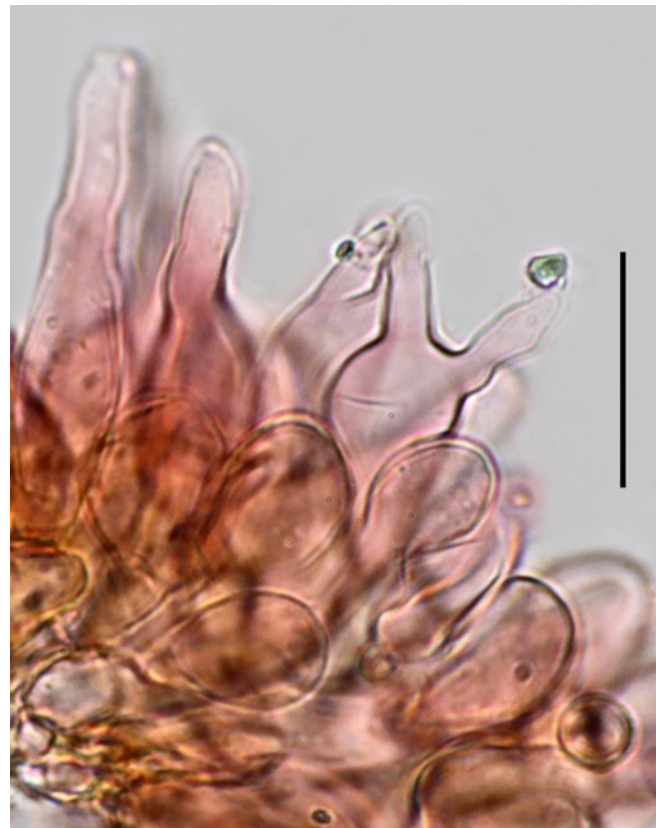
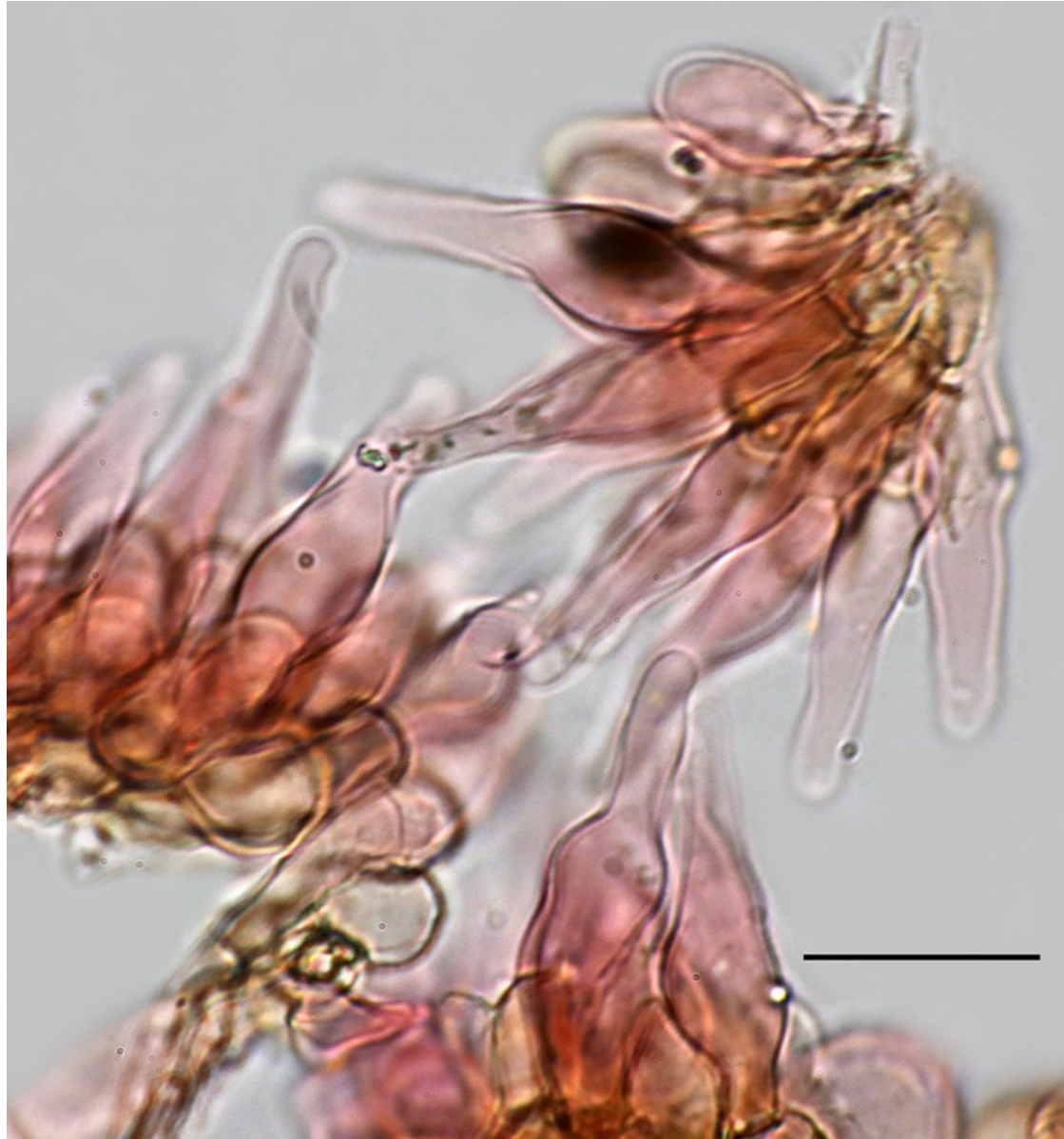
Cheilocystidia and paracystidia, scale = 20 μm



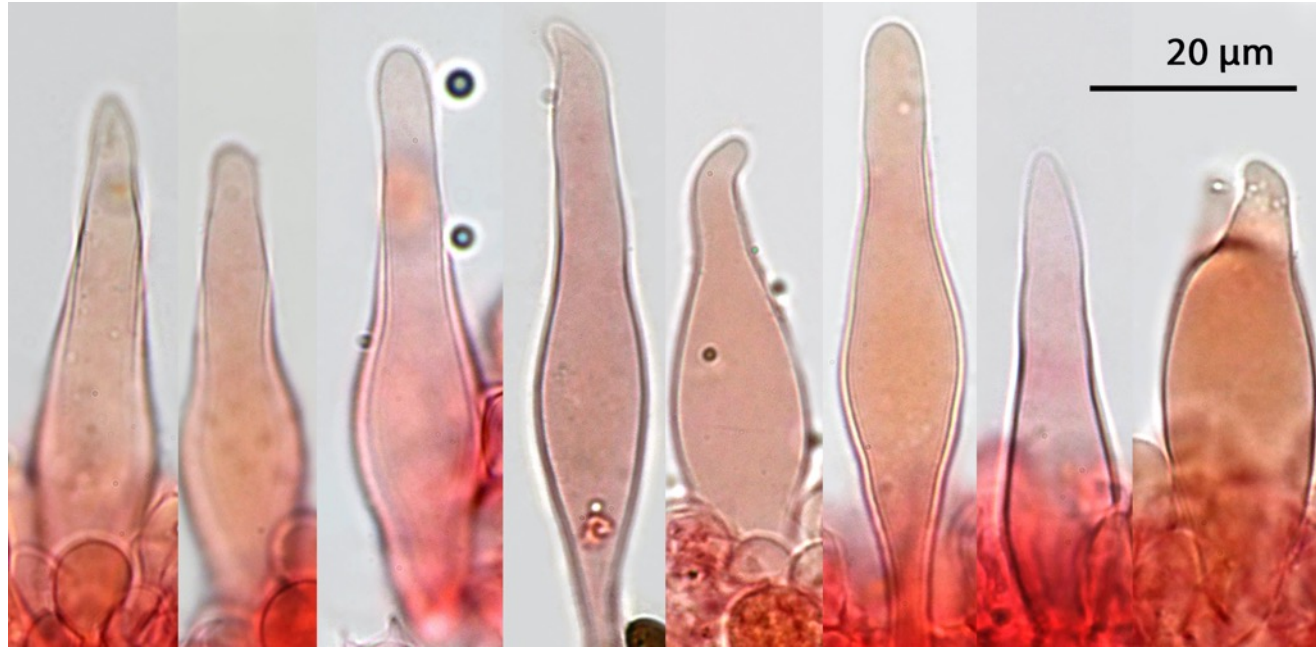
Cheilocystidia and paracystidia, scale = 20 μm



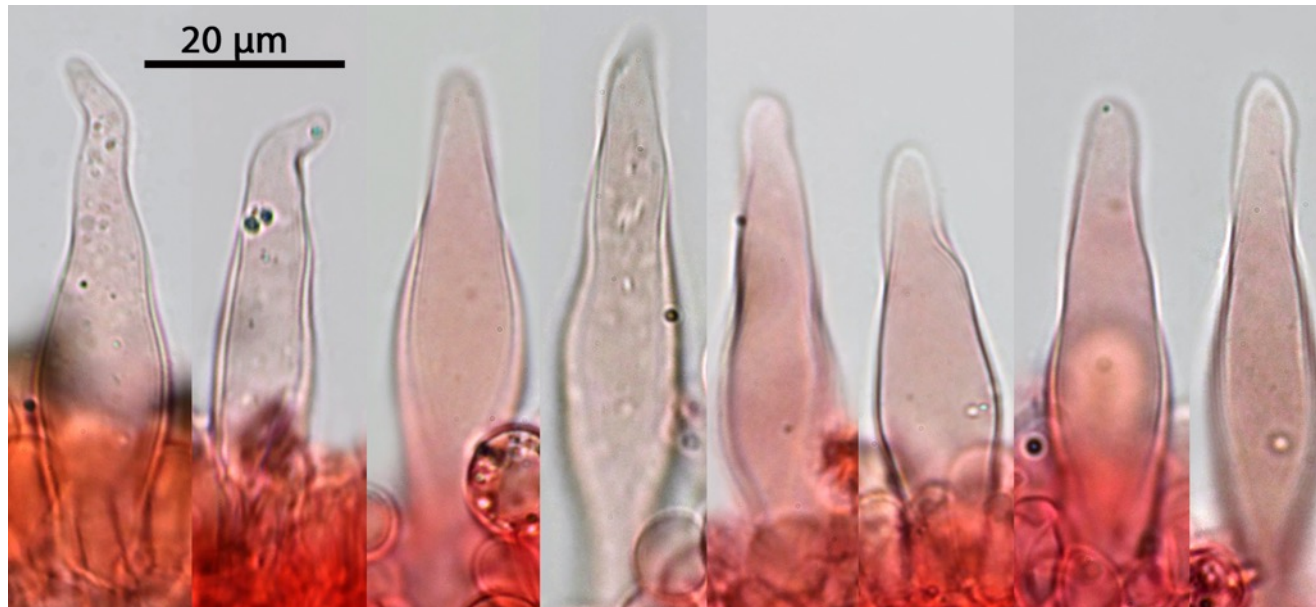
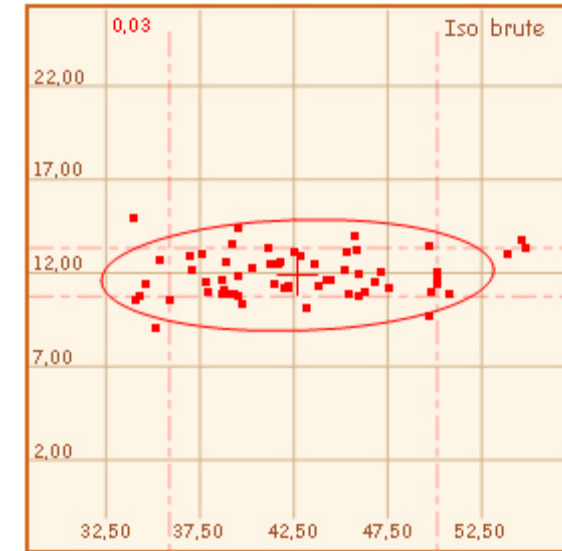
Cheilocystidia and paracystidia, scale = 20 μm
To notice the rostrate cheilocystidia.



Pleurocystidia (45,8) 50,7 - 68,6 (77,8) \times (10,2) 11,5 - 14,1 (15,9) μm ; Me = 59,7 \times 12,7 μm ; thinwalled, numerous, pedicellate, fusiform and lageniform, with a narrow, sometimes sinuous neck, apex **subacute** to obtuse, **often rostrate**, rarely forked.



Cheilocystidia diagram



Pleurocystidia diagram

