

***Coprinopsis melanthina* (Fr.) Örstadius & E. Larss., Mycol Progr. 14(25):37, 2015.**  
**Daniel Deschuyteneer**



Photo in situ Lama Danilo. Le 10/11/2020, sous *Quercus*.  
Faenza (Ravenna), Italy.





Ecologie : sur sol humide ou morceaux de bois pourrissants.  
Ecology: on moist soil or rotting pieces of wood.



Photos in situ Giuliano Ferisin





Photo in situ Vincenzo Migliozi



**Chapeau** dont le diamètre peut atteindre 60 à 80 mm, initialement convexe, devenant plan convexe, de couleur variable, gris blanchâtre, gris de souris, beige, parfois avec une touche de mauve, pourvu d'un large umbon obtus plus sombre, finement strié à la marge, non hygrophane. Surface pelucheuse, méchuleuse, par des fibrilles bistrées abondantes, dressées au centre, pouvant être appendiculées à la marge,.

**Lames** adnées, alternant avec plusieurs lamelles, larges de 4-6 mm, assez serrées, toujours claires, beige rosâtre à crème brunâtre, arête fimbriée blanche.

**Stipe** H : 40-80 mm - Ø : 7-15 mm pour les plus grands, cylindrique, creux, parfois courbé, blanc grisâtre, prumineux au sommet, fibrilleux et garni de mèches brunâtres dans sa moitié inférieure, base un peu clavée.

**Cap** with a diameter of up to 60 to 80 mm, initially convex, becoming plane convex, of variable colour, whitish grey, mouse grey, beige, sometimes with a touch of mauve, with a wide darker obtuse umbo, finely striated at the margin, not hygrophanous. Surface fluffy, mesh-like, with abundant fibrils which are raised in the centre and which may be appended at the margin.

**Gills** adnate, alternating with several lamellae, 4-6 mm wide, rather tight, always pale, pinkish beige to brownish cream, white fimbriated edge.

**Stipe** H: 40-80 mm – Ø : 7-15 mm for the bigger ones, cylindrical, hollow, sometimes curved, greyish white, pruinose at top, fibrillose and covered with brownish tufts in its lower half, slightly clavate base.

**Spores** (9,1)10,1-11,3(11,7) × (5,7)6-6,9(7,6) µm ; **Me** = **10,6 × 6,5 µm** ; Q = (1,5)1,54-1,75(1,8) ; Qe = 1,7 ; à paroi épaisse, très pâles, seulement un peu salies de brunâtre sous le microscope, ellipsoïdes et parfois en forme de gouttes de face, asymétriques et amygdaliformes de profil, à contenu granuleux avec le plus souvent une ou deux grosses gouttes mucoïdes ; absence de pore germinatif visible.

**Basides** clavées, tétrasporiques.

**Cheilocystides** : (37)41,2-53,3(57,9) × (10,8)12,6-18,2(46) µm ; **Me** = **46,8 × 15,8 µm** ; hyalines à paroi mince, cylindriques et utriformes, souvent légèrement étranglées au sommet qui est très large et obtus, peu souvent fourchu.

**Paracystides** nombreuses hyalines, clavées, de grande dimension.

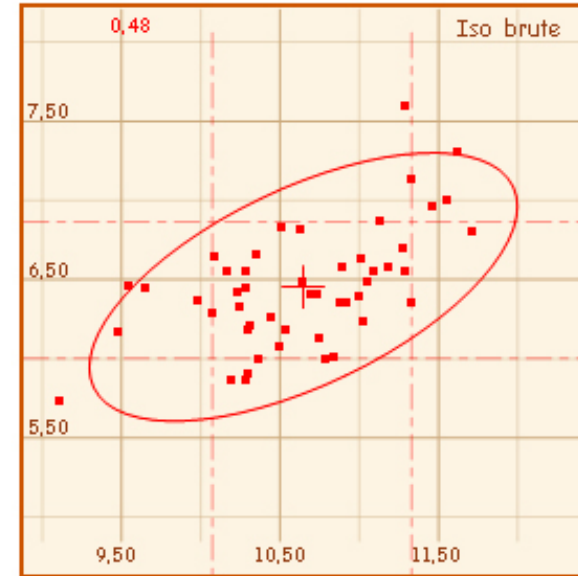
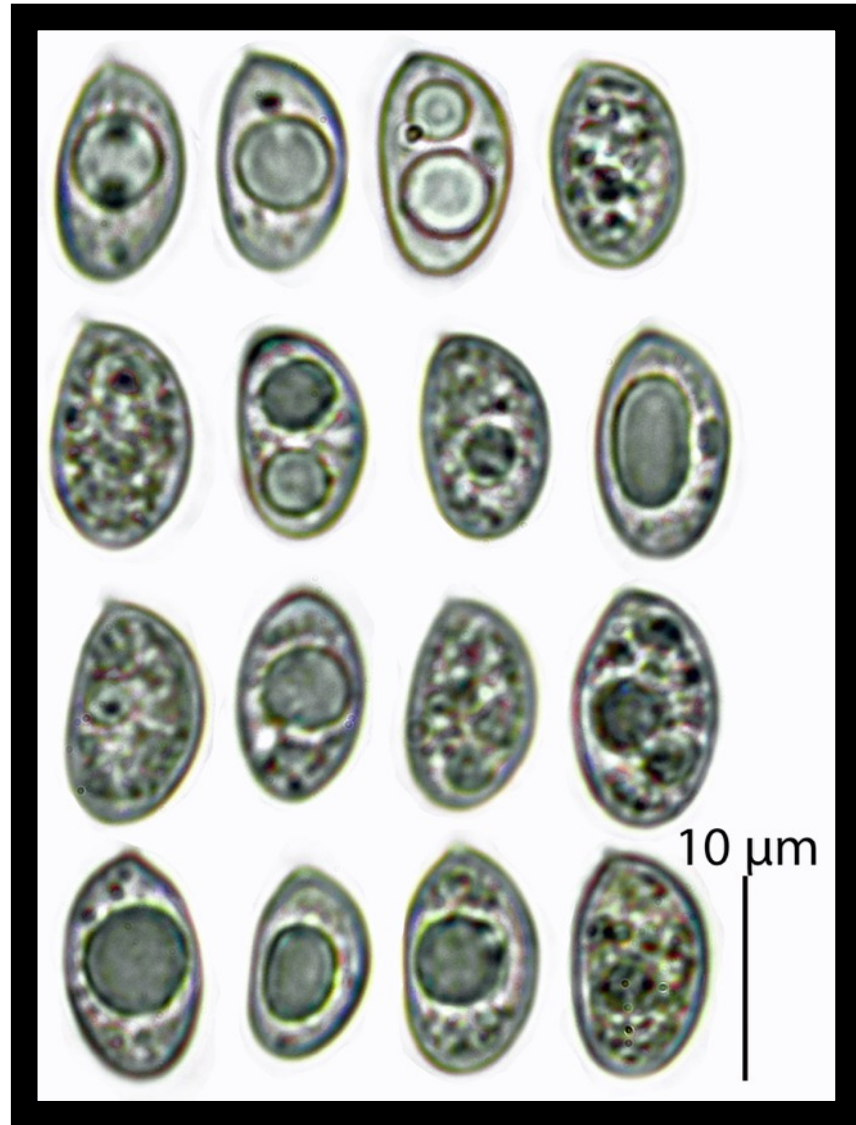
**Pleurocystides** absentes.

**Boucles** présentes.

**Pileipellis** : revêtement formé d'hyphes de 2,5-7,5(9) µm, enchevêtrées, certaines redressées à la surface, posées sur un lit de gros articles courts et cellulux.



**Spores** thick-walled, very pale and only slightly brownish-stained under the microscope, ellipsoid or less often like drops in front view, asymmetrical and amygdaliform in profile, granular content with mostly one or two large mucoid drops, germ pore absent.



Mesures with Piximètre: (N = 50) :  
 (9,1)10,1-11,3 (11,7) × (5,7)6-6,9(7,6) µm ;  
**Me = 10,6 × 6,5 µm ;**  
 Q = (1,5)1,54-1,75(1,8) ; Qe = 1,7.

Kits van Waveren : 10-11,5 x 5,5-6,5 µm ; Me 10,5 5,8 µm.  
 Romagnesi : 9-11 x 5-6 µm.

**Cheilocystidia** (37) 41,2 - 53,3 (57,9)  $\times$  (10,8) 12,6 - 18,2 (46)  $\mu\text{m}$ ; **Me** = 46,8  $\times$  15,8  $\mu\text{m}$ ; hyaline, thin-walled, cylindrical and utriform, often slightly strangled near the top which is very broad and obtuse, sometimes but not often forked.

**Paracystidia** numerous hyaline, clavate, often of large dimensions.

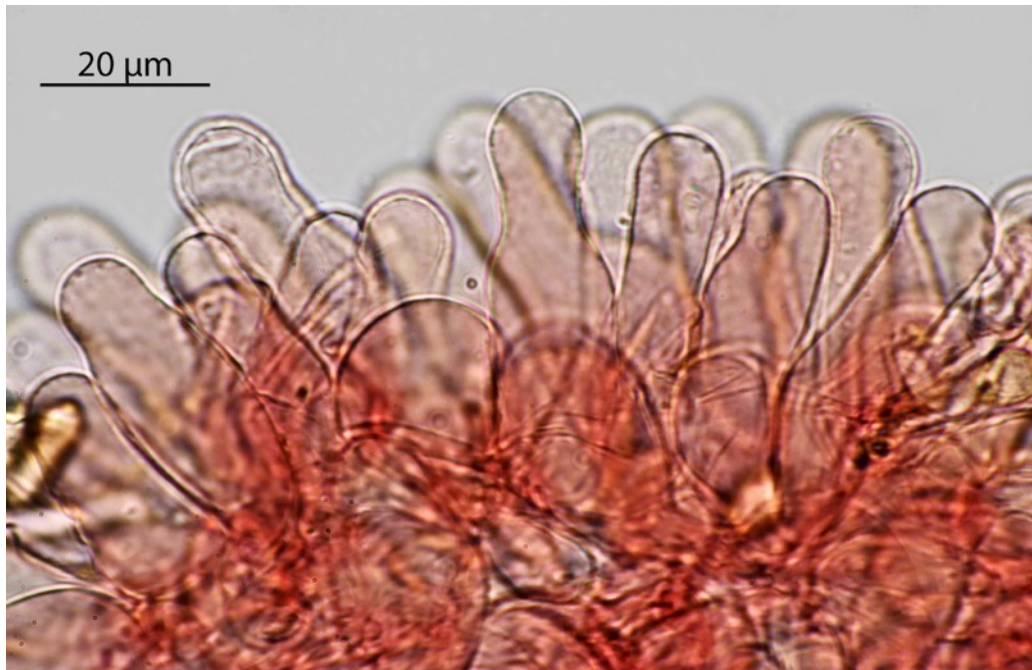
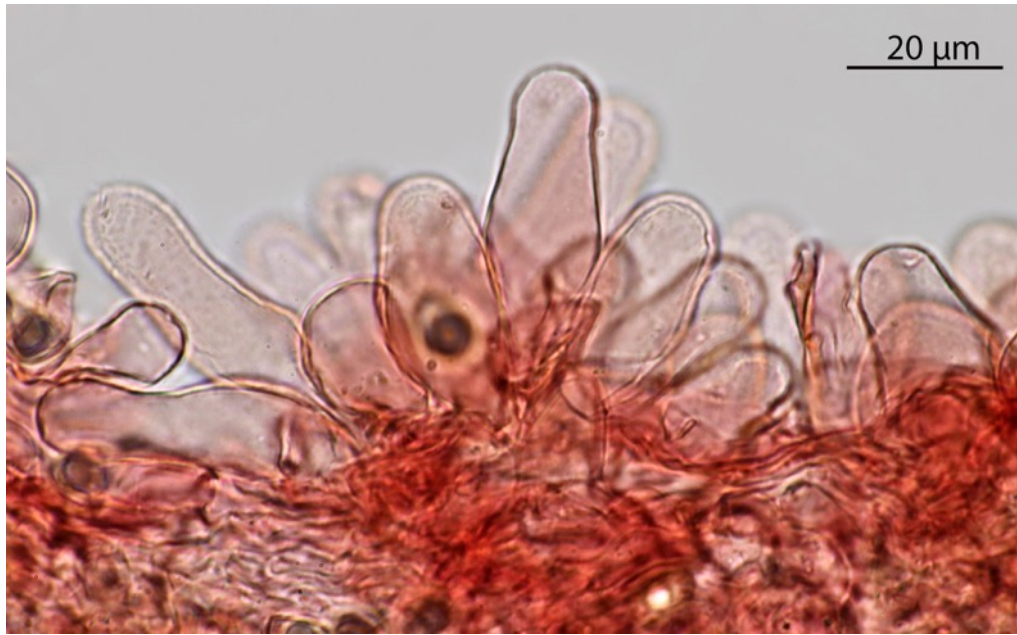
**Pleurocystidia** absent.

**Pileipellis** consisting of 2.5-7.5 (9)  $\mu\text{m}$  hyphae, intertwined, some of them erect at the surface, laid on a layer of large, short, cellular items.

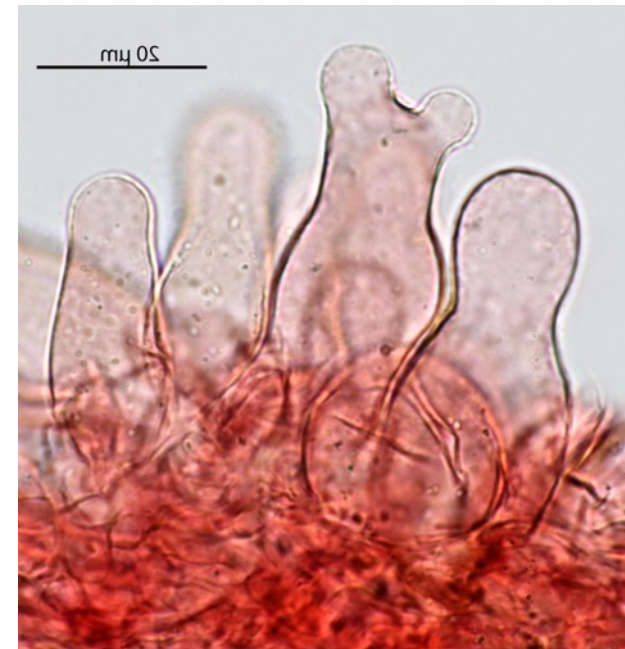
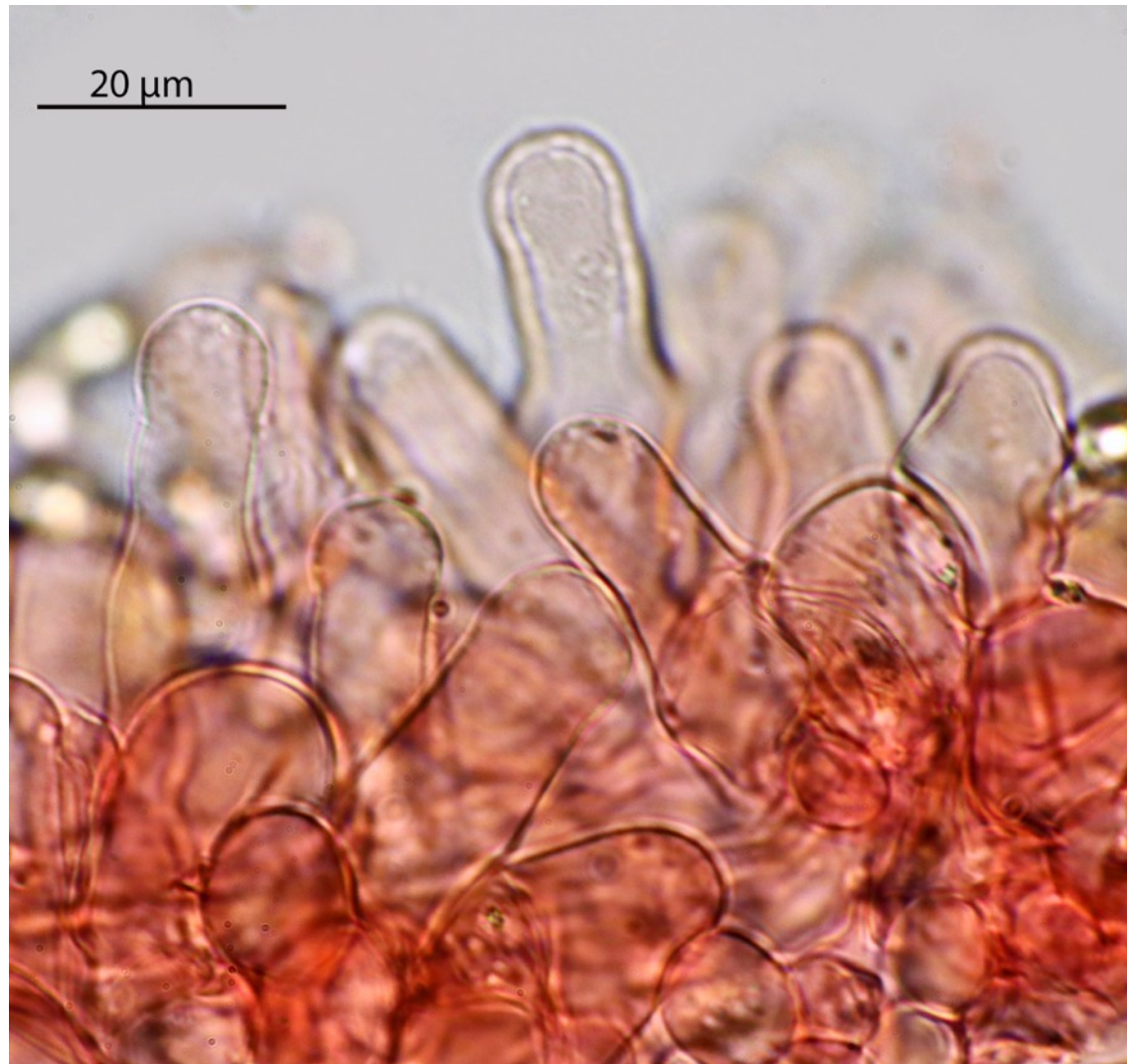
**Clamps** present.













## Synonymes

*Agaricus melanthinus* Fries (1851), Öfversigt K. Svensk-Akad. Förhandlingar, 8(2) : 49 (Basionyme)

*Hypholoma melanthinum* (Fries) P. Karsten (1879), Bidr. Känn. Finl. Nat. Folk, 32 : 500

*Geophila melanthina* (Fries) Quélet (1886), Enchiridion fung. (Paris) : 113 ('*melantina*')

*Drosophila melanthina* (Fries) Kühner & Romagnesi (1953), Fl. Analyt.Champ. Sup. : 369 (nom. inval.)

*Psathyrella melanthina* (Fries) Kits van Waveren (1985), Persoonia, Suppl. Vol.2 : 281

Remerciements à Lama Danilo, Giuliano Ferisin et Vincenzo Migliozi pour le leg de leur photos et exsiccata.

Acknowledgement to Lama Danilo, Giuliano Ferisin et Vincenzo Migliozi for the legacy of their photos and exsiccata.

Vous pouvez adresser tout commentaire constructif et rectificatif d'erreurs éventuelles à

Deschuyteneer Daniel

[deschuyteneer@gmail.com](mailto:deschuyteneer@gmail.com)