

NOM	<i>Puccinia variabilis</i> Grev.	
Hôte A	<i>Taraxacum officinale</i> Web. (Pissenlit)	
stade I	écidies	éparses ou formant de très petits amas, en groupes hypophylles sur une partie épaissie du limbe ou le long des nervures
	écidiospores	20-35 x 15-20 µm, subverruqueuses
hôte B	espèce AUTOXENE	
stade II	urédies (sores)	amphigènes (au-dessus ou en dessous de la feuille), punctiformes, pulvérulents, roux +/- sombre
	urédospores	subglobuleuses, de 20 à 30 µm de diamètre, avec 2 pores germinatifs subéquatoriaux bien visibles
stade III	téleutospores	28-30 x 18-20 µm
Récoltes :	<ul style="list-style-type: none"> BRUXELLES, 22/07/2005, sur Pissenlit ; leg. & photos micro Daniel Deschuyteneer 	



Les feuilles infectées deviennent vineuses



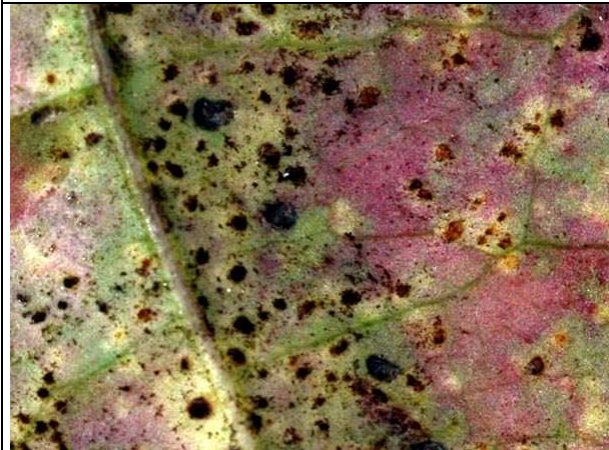
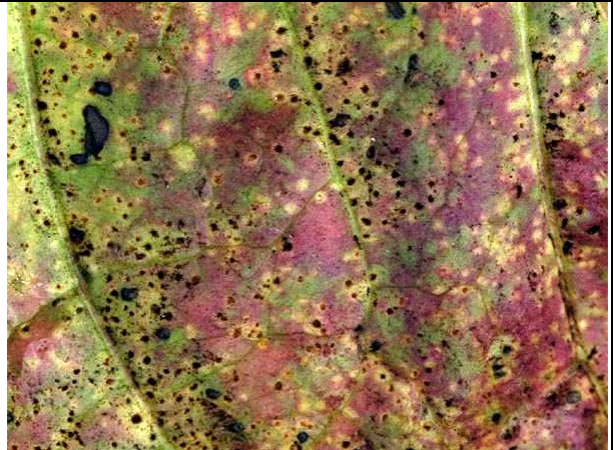
la fleur est un capitule (photo ML)



Les graines ont été immortalisées par LAROUSSE (« Je sème à tout vent. ») photo ML



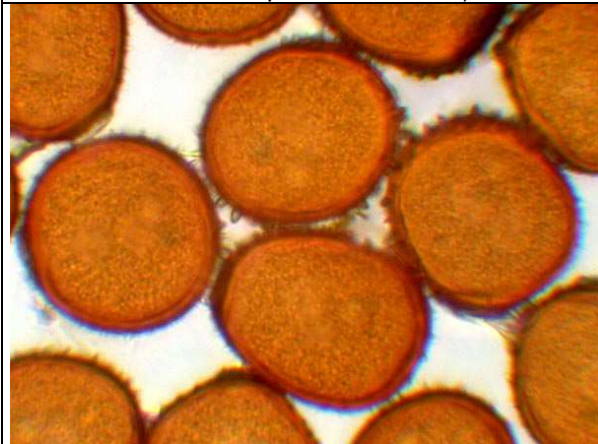
Feuilles saines (en vert) et feuilles infectées (rougeâtres)



Sores amphigènes : on les trouve sur les deux faces des feuilles infectées ; au début, elles sont brunâtres, puis deviennent noirâtres



Au niveau des sores, on trouve des formations lagéniformes qui doivent être les paraphyses (colorées ici au bleu coton lactophénol très dilué)





Urédospores brunes et sphériques, couvertes de spicules, à paroi épaisse, avec 2 pores germinatifs subéquatoriaux bien visibles ; lorsque le pédicelle est absent, on distingue très bien la plage d'attache, qui forme une zone plane ; ce pédicelle est très fragile et se rompt à la moindre manipulation. Il y a dès lors très peu de téléutospores avec pédicelle visible et une recherche attentive est nécessaire.



Planche de Konrad Schieferdecker