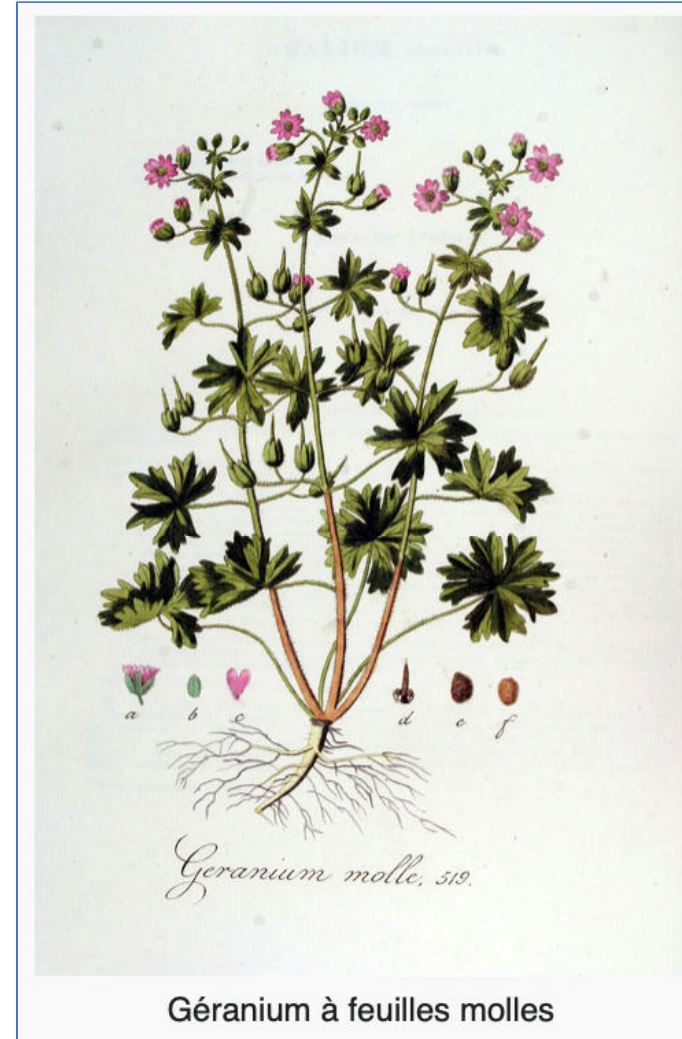


Plasmopara wilsonii sur *Geranium molle* – 04/06/2026 – Zaventem - Belgium



Toute la plante jusqu'aux courts boutons floraux inclus, est recouverte de longs poils mous. Les fleurs sont très petites, rosées ou purpurines, et les pétales bifides.



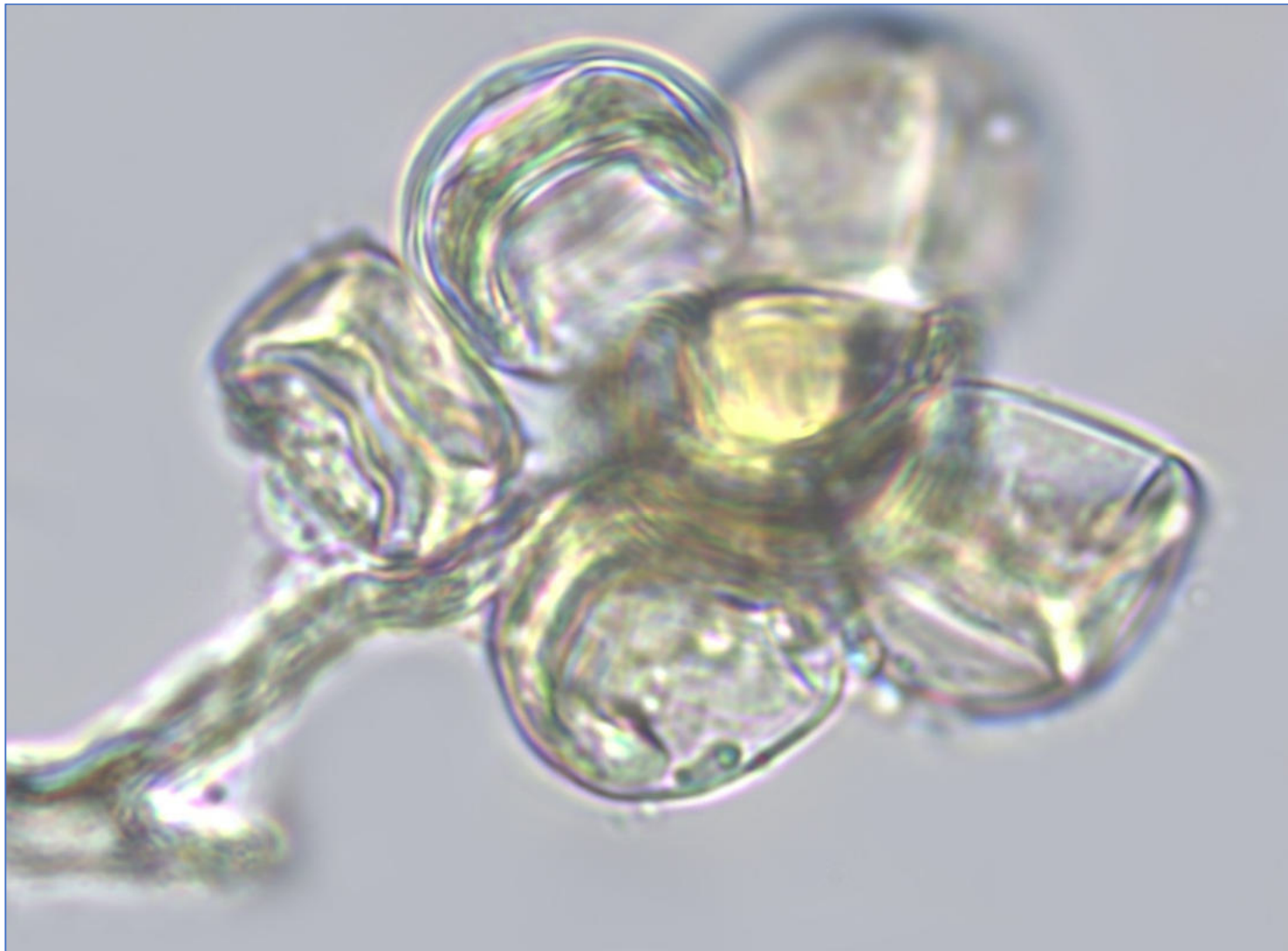
Géranium à feuilles molles

Source Wikipedia

Fiche conçue et réalisée
par Daniel
Deschuyteneer



Feuilles velues infectées



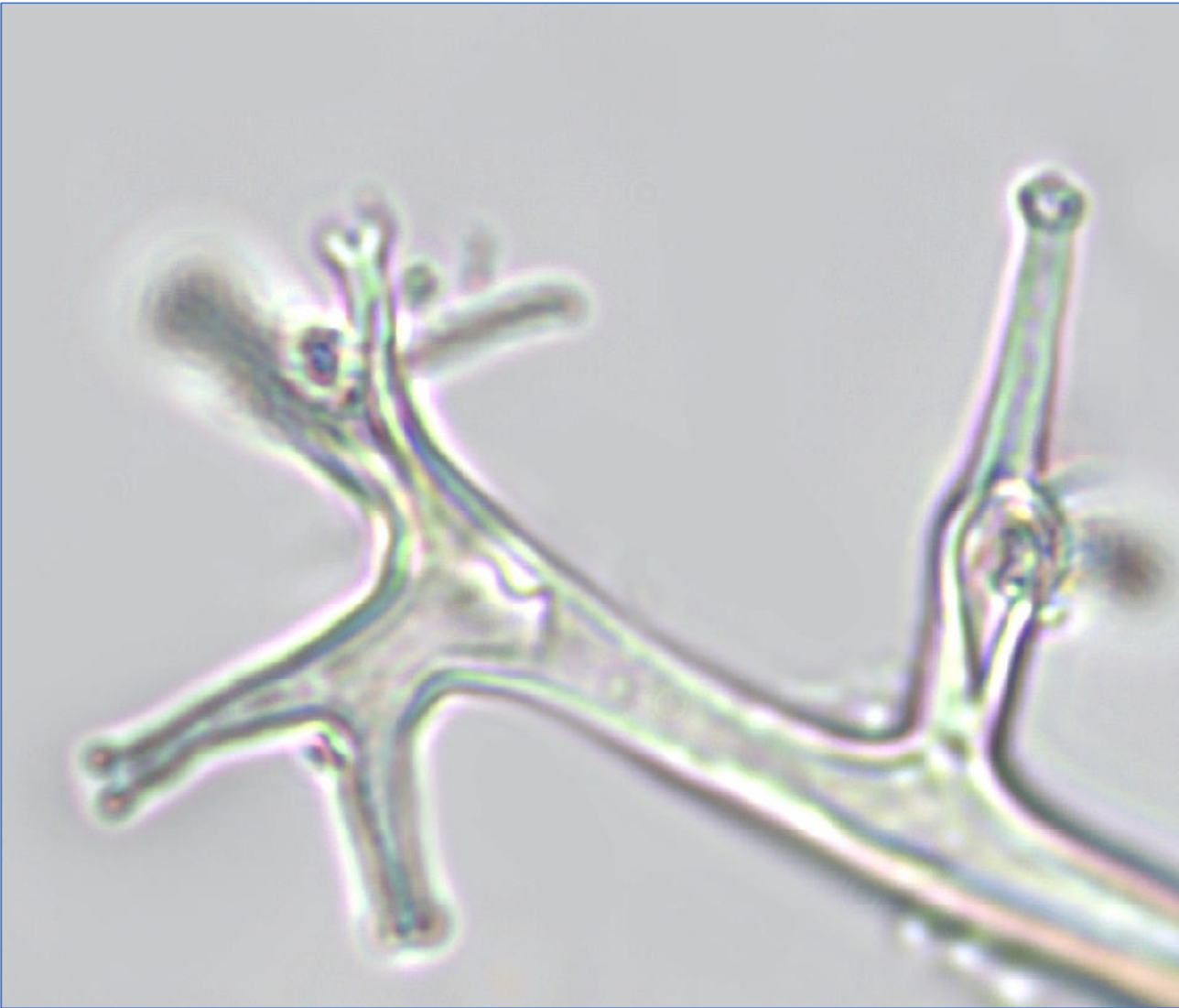
Spores à l'extrémité d'un sporangiophore

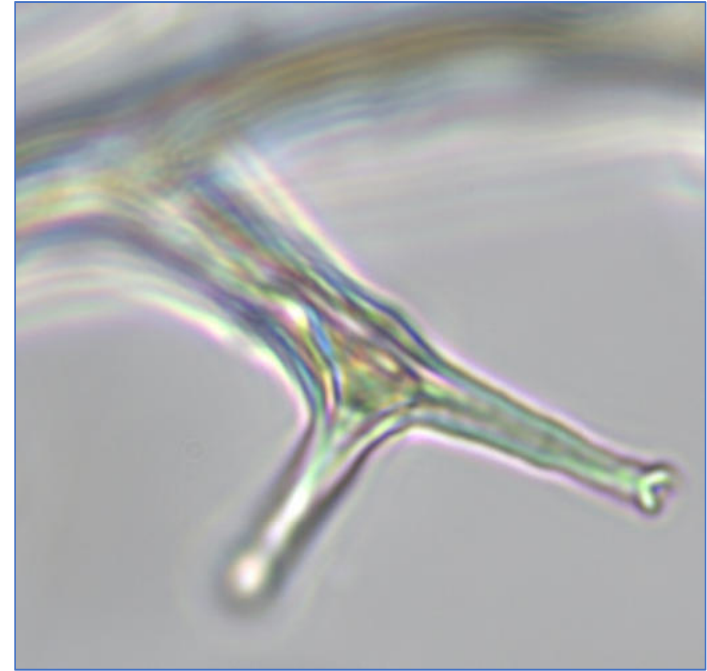
Notez sur les photos qui suivent la présence de petites papilles à l'extrémité des sporangiophores qui permettent de différencier assez facilement cette espèce de *Peronospora conglomerata*.











Comment distinguer *Peronospora conglomerata* de *Plasmopara wilsonii* qui sont microscopiquement très proches, si on n'y prête garde.

1. Forme des ramifications terminales

Peronospora conglomerata

Les dernières ramifications des sporangiophores sont fines et pointues. L'extrémité se rétrécit progressivement.

Plasmopara wilsonii

Les extrémités des ramifications sont élargies. Elles ont souvent un aspect de petite ventouse ou de cuillère.

C'est généralement le caractère le plus facile à observer.

2. Forme des conidies (ou sporanges)

P. Conglomerata : conidies/sporanges plutôt sphériques à subglobuleux.

P. wilsonii : conidies/sporanges ellipsoïdes ou ovales.

Généralement plus allongés que chez *P. conglomerata*.

3. Papille apicale

P. Wilsonii : présente souvent une petite papille à l'extrémité du sporange.

Elle n'est pas toujours visible selon l'orientation du sporange.

P. conglomerata

Papille absente ou beaucoup moins marquée.