

Cortinarius violaceonitens (Henry) Bidaud & al.

Jacques GANE
6, rue des jardins sous la fontaine
F-57950 Montigny les Metz
jacques.gane@orange.fr

Résumé : l'auteur décrit une espèce de cortinaire rare, trouvé en région Wallonne (B) et en Lorraine (F)

Summary : the author describes a variety of cortinarius found in the Wallonia and Lorraine region.

Mots Clef : Basidiomycota, cortinarius, phlegmacium, scauri, herpeticus.

Trouvés le 21/10/2007 à l'exposition mycologique du Cercle Mycologique de Mons, exsic. JGa_0761, il m'a donné du fil à retordre... je suis persuadé que c'est un glaucopodes du type « herpeticus » mais... ! Quelle espèce ? Il a été trouvé sous épicéas comme le confirme les aiguilles relevées sur les carpophores. Récolteur inconnu ! Comme d'habitude...

Description macroscopique

Chapeau : 50 → 60 mm, convexe (jeune) puis plan-convexe, marginelle très enroulée, revêtement visqueux, voile blanc au disque, vert olivâtre (jeune) puis virant à l'ocre plus roussâtre au centre, couronne de flammèches d'imbibition brun rougeâtre sur la zone antémarginale.

Lames : assez larges → 10 mm, lilacines, moyennement serrées, adnées, arête concolore, entière.

Stipe : 55-65 x 10-15(20) mm, cylindrique, fibrilleux, muni d'un petit bulbe tronconique grisâtre submarginé, souligné de bleu violacé sur le bord, cortine laissant un réseau de fibrilles bleu-roussâtre assez dense.

Chair : grisâtre dans le chapeau et le bulbe, odeur non perçue.

Chimie : KOH sur chair = grisâtre, T14 violet sur cuticule

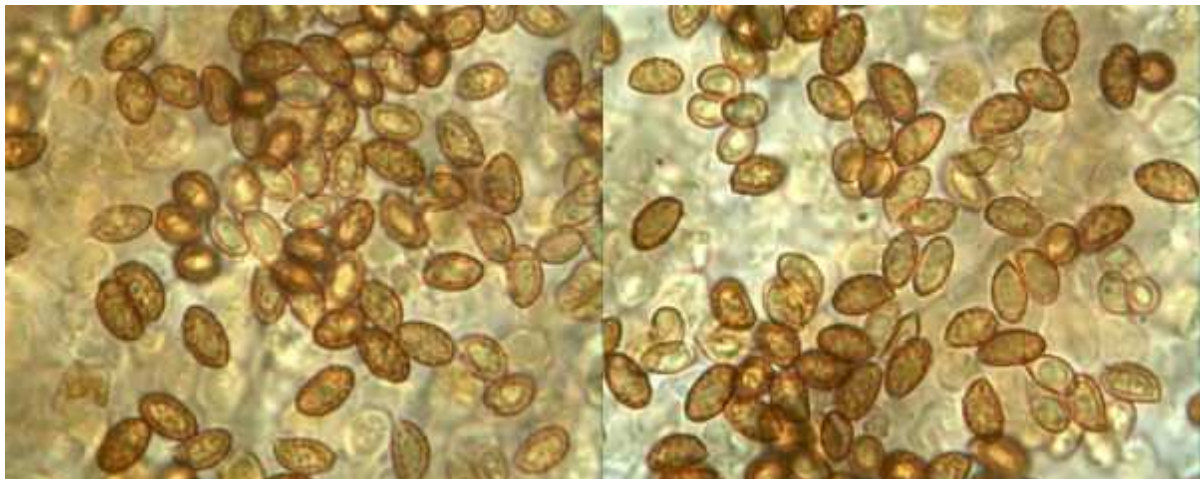
Habitat : sous conifères, épicéas.

Étude Microscopique

Exsiccata JGa_0761 :

Spores : elliptico-amygdaliformes, ornementation moyenne à forte, verrues quelquefois saillantes à l'apex.

Mesurant (7,5) 8-9 (9,5) x (4,5) 5-5,5 (6) µm, Q = 1,7, stat. 8-9,5 x 4,5-5,5 µ



Mesures effectuées avec le logiciel PIXIMETRE de Alain HENRIOT et J.L. CHEYPE.

(7,5) 8,1 - 9,2 (9,7) x (4,6) 4,9 - 5,5 (5,8) µm

Q = (1,5) 1,6 - 1,8 (1,9) ; N = 63

Me = 8,7 x 5,2 µm ; Qe = 1,7

7,8 [8,6 ; 8,8] 9,6 x 4,7 [5,1 ; 5,2] 5,6 µm

Q = 1,5 [1,7] 1,8 ; N = 63 ; C = 95%

Me = 8,7 x 5,2 µm ; Qe = 1,7

Arête et Cuticule : non faite

Discussion et conclusions :

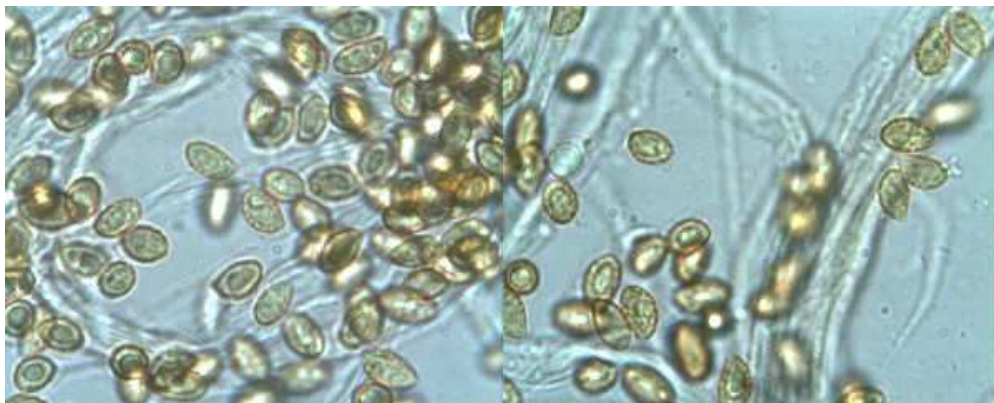
Ma première idée fut, ayant oublié que je l'avais testé le TL4, de m'orienter vers *C. euchrous* (taille des spores, habitat conifères...) puis j'ai retrouvé mes notes et... le TL4 réagit en violet comme le scauri que j'avais trouvé en 2005 à l'expo de St-Max près de Nancy, dont voici la planche...



Exs. JGa_0552

Exposition de St Max, 2005
provenance inconnue

Cortinarius violaceonitens (Henry) Bid. & al.



7,6 [8,4 ; 8,7] 9,5 x 4,6 [5,1 ; 5,3] 5,8 µm
Q = 1,4 [1,6 ; 1,7] 1,9 ; N = 46 ; C = 95%
Me = 8,6 x 5,2 ; Qe = 1,65

exsic.JGa_0552

Les spores des deux cueillettes sont similaires, j'avais déterminé ce taxon *C. violaceonitens*, je me retrouvais devant le même, plus développé... Ce que me confirma la consultation des clés de l'Atlas...

B2 TL4 violet **D**
D1 Feuillus et conifères calcicoles ; chapeau tigré comme *C. scaurus* ; stipe, lames et chair d'un pourpre violacé intense ; spores étroitement ellipsoïdes, à tendance cylindracées, à verrucosité dense et saillante, surtout au sommet, (7,5) 8-9,5 (10) x 5-5,5 µm (Q = 1,65)..... **C. violaceonitens** (Rob. Henry) Moëgne-Locc. (pl.726, f.975)

Article de R. Henry dans les DM VII-25 p. 42

a42- Lamelles et stipe d'un violet éclatant.

Chapeau (5-6 cm), convexe à convexe-plan. Cuticule d'un glauque-verdâtre passant à l'ocracé.

Lamelles (5-6 mm) un peu ventrues.

Pied (5-6,5 cm) de hauteur pour un diamètre de 15-16 mm au sommet et jusqu'à 20 mm dans le bulbe marginé.

Chair (5-7 mm), un peu glauque-violacée, inodore, T14+++.

Spores ellipsoïdes à amygdaliformes (amygdaliformes-oblongues) ou franchement amygdaliformes, à apicule pointu, grossièrement verruqueuses (10,1/6,1 ou 10,5-10,8/6,1-6,6 jusqu'à 11,2/ 6,8 µ).

Basides à 4 spores (22-38/6-8,8 µ).

Cellules stériles claviformes assez volumineuses, émergeant de 15-18/10,8 µ

Hyphe bouclées de 3,6-12,3 µ dans le médiostate et dans la cuticule.

Bois humides de hêtres, chênes et charmes.

Cette espèce fait transition entre les Purpurascents et les Scauri. Elle se rattache à *C. scaurus* par sa cuticule glauque-verdoyante puis ocracée. Elle se rattache à *C. purpurascens* (ss.lato) par ses feuillets et son pied d'une teinte violette marginique. **C. (Ph) violaceonitens** n. sp

Bibliographie :

Bidaud & al., 2009, Atlas des Cort. XVIII (2) : 1335 (commentaire), 1336 (sp.), 1338 (clé), 1340 (clé), 1369 (clé), 1375 (stat. nov.) ; Fiche 975 ; cortinarius (Ss.-G. Phlegmacium - Section Scauri - Sous-Section Scauri) violaceonitens (stat. nov.)

Henry, 1976, Doc. Mycol. VII 25, : 42 [(clé = C. (Phl.) violaceonitens, comb. nud.)] ; [54 (DL,T) = C. (Phl.) scaurus Ssp. violaceonitens (basionyme)]

Cailleux A., Code des Couleurs des Sols, édit. Boubée (Cail.)

RVB, Code des Couleurs numériques Rouge-Vert-Bleu (RVB)

Séguy, Code Universel des Couleurs, Éditions Lechevalier (Ség.)

Henriot A., Piximètre, Logiciel de mesure de dimensions sur images, ach.log.free.fr/piximètre.



exs. JGa_0761

Exposition du Cercle Mycologique de Mons
2007, récolteur inconnu, sous conifères

Cortinarius
violaceonitens (Henry) Bid. & al.

JGane