

## Cortinarius venetus Fries

Jacques GANE  
6, rue des jardins sous la fontaine  
F-57950 Montigny les Metz  
jacques.gane@orange.fr

Résumé : l'auteur décrit une espèce de cortinaire rare, trouvé en région Lorraine & Franche-Comté

Summary : the author describes a variety of cortinarius found in the Lorraine & Franche-Comté region.

Mots-Clés : Basidiomycota, cortinarius, leprocybe, venetus.

Trouvés le 1/10/2012, aux Rencontres Mycologiques de la SMS à Métabief (25), sous conifères, exsic. JGa\_1251. Déjà trouvés à l'exposition de Richardménil, en provenance du Doubs (forêt de Levier), exsic. JGa\_0535, et à Prénoval aux JEC de 2008, exsic. JGa\_0844.

### Description macroscopique

**Chapeau** : 20 → 35(45) mm, convexe à centre plat ou à mamelon obtus, marge infléchie, incisée ; revêtement sec, feutré, recouvert de flocons denses, marge verdâtre [RVB150/135/55], centre plus brun [RVB110/65/30], marginelle jaune [RVB200/190/110], cortine ?

**Lames** : 4 mm, moyennement serrées, adnées, arête serrulée.

**Stipe** : 50-65(80) x 8-10(10-20) mm, droit ou légèrement courbé, fibrilleux, légèrement clavé, parfois une zone annulaire persiste à la cortine, jaune olivâtre [RVB170/145/65], devenant brun orangé sur le centre en vieillissant [RVB150/90/5], bas jaunâtre [RVB195/200/175].

**Chair** : blanc jaunâtre sale ; odeur peu perçue, un peu raphanoïde.

Chimie : non faite.

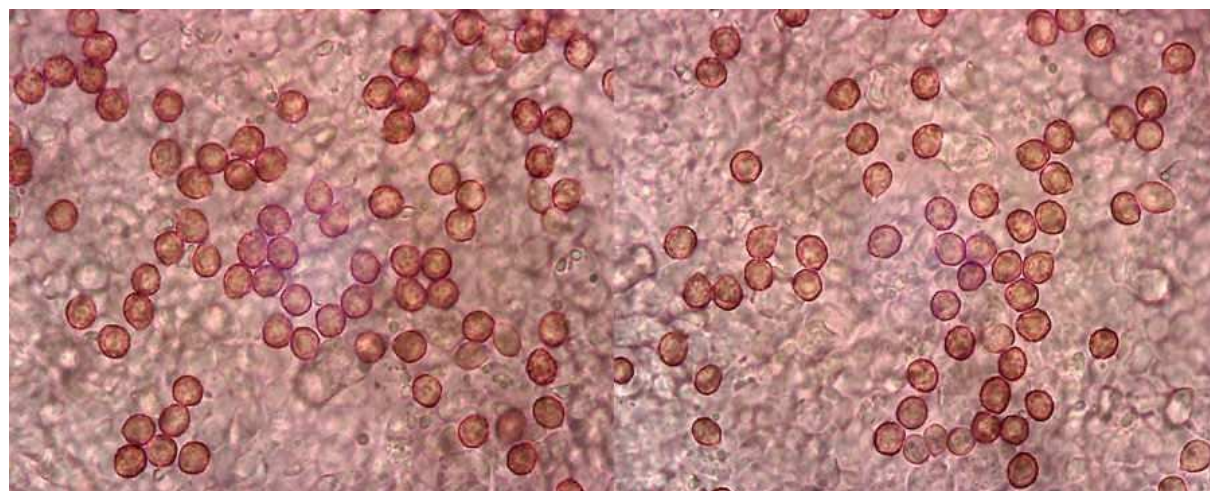
Habitat : sous conifères, terrain calcicole.

### Étude Microscopique

Exsiccata JGa\_1251 :

**Spores** : globuleuses, verrucosité fine à moyenne, piquetée

Mesurant (6) 6,5-7 (7,5) x (5) 5,5-6 (6,5)  $\mu\text{m}$ , Q = 1,2, stat. 5,5-7 x 5-6  $\mu\text{m}$



Mesures effectuées avec le logiciel PIXIMETRE de Alain HENRIOT et J.L. CHEYPE.

5,7 [6,4 ; 6,6] 7,2 x 4,8 [5,4 ; 5,6] 6,2  $\mu\text{m}$

Q = 1 [1,2] 1,3 ; N = 55 ; C = 95%

$\sigma_{xy}$  = 0,4 x 0,4

(5,8) 6 - 6,9 (7,7) x (4,6) 5,1 - 5,9 (6,1)  $\mu\text{m}$

Q = (1) 1,1 - 1,3 (1,5) ; N = 55

Me = 6,5 x 5,5  $\mu\text{m}$  ; Qe = 1,2

**Arête** : non faite

**Cuticule** : non faite

## Observations et conclusions :

Henry, 1958, SMF 74-4 : 398

« *C. (inoloma) venetus* Fr. sensu Fries.

Plus jaune ou jaune verdoyant que *C. cotoneus* ou que *C. melanotus*.

Chapeau (2,5-3,5 cm.) convexe, convexe-obtus, convexe légèrement omboné au centre, mince au bord et plus ou moins translucide (*f. minor*), avec la marginelle infléchie, bientôt droite et fimbriée. Cuticule sèche, mate, douce, adnée, remarquablement *feutrée-squamuleuse*, à squamules dressées plus nettes à l'œil nu que chez les espèces affines. Teinte générale *plus jaune* également que chez les espèces voisines : *Jaune olive* (Ség. 257 + 263)-(Kl. V. 177 dil.) jaune olivâtre par le sec ; beaucoup plus vert que *C. cotoneus* ; avec le centre un peu plus brun.

Lamelles (4-5 mm) peu serrées, les grandes = 44-50 ; adnées un peu uncinées, jaune olive puis brun olive, isabelle olivâtre, avec l'arête entière et concolore.

Pied (4,5-5/0,5-1 cm.) droit ou légèrement recourbé, légèrement renflé à la base, plein, puis cave, jaune olivâtre puis brun olivâtre, simplement fibrilleux ou présentant une trace annuliforme fugace et inconstante ; avec un *tomentum jaune olive à la base*. Cortine concolore peu abondante et fugace.

Chair (3-6 mm) membraneuse au bord, jaune olivâtre puis olivâtre, et brune dans le pied qui devient fistuleux ; douce, à *peu près inodore* se colorant par le nitrate d'argent en un beau jaune d'or olivacé.

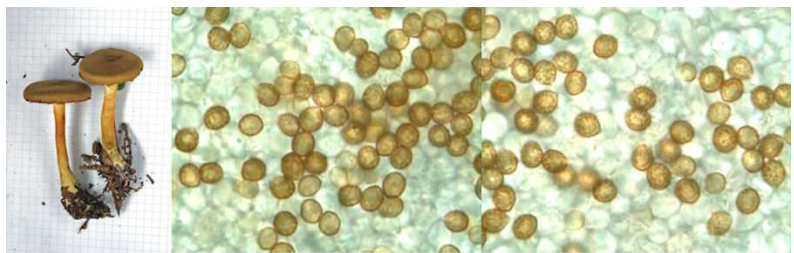
Arête des lames homogène. Basides à longs stérigmates, émergeant de 15-16/8,8  $\mu$ . Spores globuleuses-ovoïdes de 6,6/7,7  $\mu$  finement verruqueuses.

Bois de conifères. »

Exsiccata JGa\_0535 : ..... Mesurant 6-7,5 x 5-6  $\mu$ m, Q = 1,2



Exsiccata JGa\_0844 : ..... Mesurant 6,5-8 x 5,5-6,5  $\mu$ m, Q = 1,2



## Bibliographie :

**Bidaud & al.**, 2005, Atl. des Cort., XV, Pl. 565, Fiche 761 ; Livret XV : 1011 (n), 1015 (sp.), 1021 (clé), Cort. (Subg. Cortinarius - Sect. Leprocybe - Subsect. Leprocybe - Série venetus - Stirps venetus) venetus

**Brandrud & al.**, 1989, CFP 1, Pl. A-15, Cort. (Subg. Cort. - Sect. 2 Leprocybe) venetus

**Brandrud & al.**, 1992, CFP 2, Livret 2 : 3 (n), 5 (n), 6 (n. bibl.), 43 (n), venetus

**Brandrud & al.**, 1994, CFP 3, Pl. C-55, Cort. (Subg. Cort. - Sect. 2 Leprocybe) venetus

**Breitenbach & Kr.**, 2000, Champ. de Suisse, 5, Pl. 181, Cort. (Lepr.) venetus

**Consiglio & al.**, 2004, Il genere Cortinarius in Italia, II, L12709, B 193

**Fries, 1818, Obs. mycol. 2 : 76 n° 57+L12682, agaricus venetus (basionyme)**

**Henry, 1958, SMF 74-4 : 398, Cort. (Inol.) venetus**

**Marchand, 1982, Champ. N. et Midi 7 : 622, Cort. (Lepr.) venetus**

**Soop, 2008, Cortinarius in Sweden : VI (clé), 5 (n), 9 (d), Cort. (Ss.g.Cortinarius - Sect. Veneti) venetus**

**Tartarat, 1988, Fl. an. Cort., : 31 (ss. Fries) Cort. (Lepr.) venetus, 31 N.4 (ss. Henry)**

**Cailleux A.**, Code des Couleurs des Sols, édit. Boubée (Cail.).

**RVB**, Code des Couleurs numériques Rouge-Vert-Bleu (RVB).

**Séguy**, Code Universel des Couleurs, Éditions Lechevalier (Ség.).

**Henriot A.**, Piximètre, Logiciel de mesure de dimensions sur images, ach.log.free.fr/piximètre.



JGa\_1251

Trouvés le 1/10/2012, aux  
Rencontres Mycologiques  
de la SMS à Métabief (Doubs),  
sous conifères.

*JGane*

**Cortinarius venetus** Fries