

Cortinarius turmalis Fries

Jacques GANE
6, rue des jardins sous la fontaine
F-57950 Montigny les Metz
jacques.gane@orange.fr

Résumé : l'auteur décrit une espèce de cortinaire rare, trouvé en région Franche-Comté et Lorraine

Summary : the author describes a variety of cortinarius found in the Franche-Comté and Lorraine region.

Mots-Clés : Basidiomycota, cortinarius, phlegmacium, claricolores, claricolor.

Trouvés du 5 au 11/10/2008, aux JEC de Prénovel (39), exsic. JGa_0843. Retrouvé par mon ami Albert Grobelny en forêt de Mittersheim (57) sous chênes rouge (américain), *Quercus rubra*, exsic. JGa_12128.

Description macroscopique

Chapeau : 40 → 70 mm, convexe à plan-convexe, marge fortement enroulée, flexueuse ; revêtement visqueux, brun orangé [RVB205/115/40] à 130/55/15] au centre, plus pâle vers le bord, jaune paille [RVB210/200/155], marginelle blanchie par le voile [RVB230/220/180]

Lames : mm, très serrées, adnées, blanches, s'ocrassant, arête subentière.

Stipe : 35-50 x 15-25 mm, cylindrique, appointi ou légèrement bulbeux-arrondi, à peine clavé, un peu évasé sous les lames ; blanchâtre [RVB195/195/185], s'ocrassant [RVB125/60/10] à 165/105/30] vers le bas, cortine abondante, mycélium virant au rose [RVB180/155/165] après un certain temps.

Chair : blanche [RVB240/240/215], s'ocrassant [RVB170/135/55] à la base, odeur non perçue.

Chimie : KOH, cutis gris marron, + chair chapeau beige, bulbe marron orangé, G presque nul.

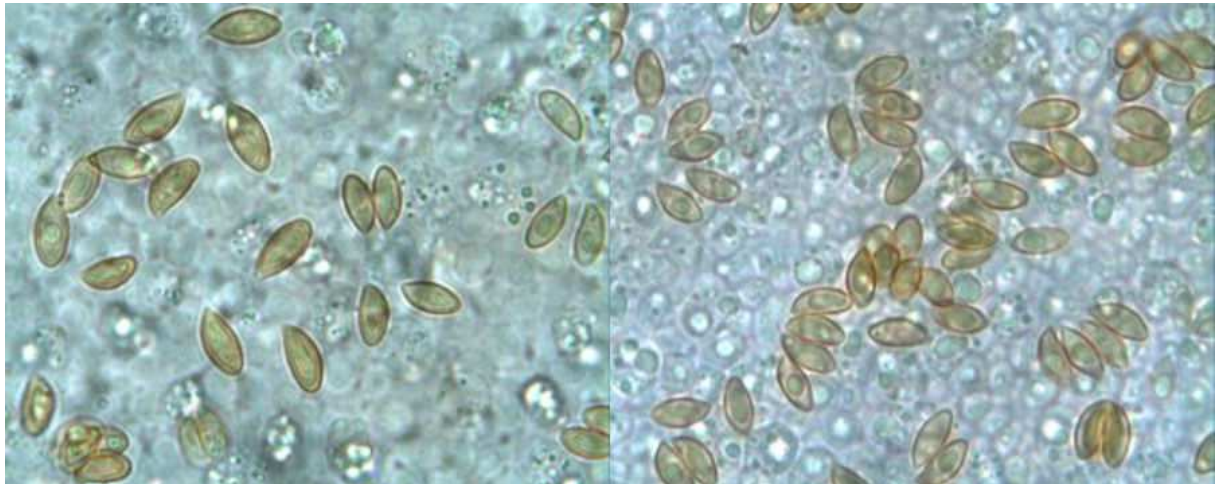
Habitat : sous mélange feuillus et quelques épicéas, en Lorraine sous *quercus rubra* mêlés de quelques bouleaux ?

Étude Microscopique

Exsiccata JGa_0843

Spores : elliptiques à subfusiformes, ornementation fine, sablée.

Mesurant 7,5-9,5 x 3,5-4,5 µm, Q = 2,1



Mesures effectuées avec le logiciel PIXIMETRE de Alain HENRIOT et J.L. CHEYPE.

Formule statistique :

7,4 [8,4 ; 8,7] 9,6 x 3,6 [4 ; 4,2] 4,7 µ
Q = 1,8 [2 ; 2,1] 2,3 ; N = 51 ; C = 95%
Me = 8,5 x 4,1 ; Qe = 2,1

Arête : non faite

Cuticule : non faite

Observations et conclusions :

Exsiccata JGa_12128 : Mesurant (6,5) 7,5-9 (11) x 3,5-4,5 (5) µm, Q = 2,1, stat. 7-9,5 x 3,5-4,5 µ



Chêne rouge, acidophile à large amplitude, sol à pH acide. Pb réaction au gaïac +/- nulle !

COMMENTAIRE DE R. HENRY : HENRY, 1958, SMF 74-3, : 270.

1. *C. (Phl.) turmalis* FR. sensu Fries-Bataille-Konrad, Maire, Henry (nec Moser).

Nous avons donné une description de *C. turmalis* Fr. dans le Bulletin de la Soc. myc. de Fr., t. LV, f. 3, p. 385. Nous n'avons rien à y ajouter si ce n'est que le stipe est quelquefois nettement atténué à la base et que les spores les plus longues peuvent mesurer jusqu'à 11-12/4,4-5,5 μ . (Mensurations antérieures : 9-9,5/4,5-5 μ).

Il semble que ce soit cette espèce que MOSER ait décrite sous le nom de *C. sericellus*. Mais notre diagnose répond exactement à celle de FRIES.

La plante que SCHAEFFER et MOSER désignent sous le nom de *C. turmalis* aurait des nuances beaucoup plus foncées : roux ocracé, roux brun vif (Séguy : 201-202-173 et plus foncé). Or ceci ne correspond pas au *luteo-ochraceus* de FRIES. *C. turmalis* Fr. Hy est d'une coloration beaucoup plus claire. FRIES d'ailleurs renvoie à SECRÉTAN (197) qui confirme ces données : « Chapeau blanc jaunâtre, le centre plus foncé ou d'un jaune paille il devient d'un beau jaune doré luisant ». Par ailleurs la base du pied ici également n'est pas toujours atténuée : « Le bas se termine en une petite bulbe arrondie ». Nous restons donc sur nos positions et nous considérons que notre *C. turmalis* qui est celui de BATAILLE (de visu) et sans doute de QUELET, est bien également celui de FRIES. (Bat. B.S.H. Nat. Doubs, 1908). Notre espèce est bien représentée par KONRAD-MAUBLANC, et également par COOKE (694) bien que la marge soit normalement plus jaune.

L'espèce décrite par MOSER semble avoir non seulement une teinte plus foncée mais des spores moins oblongues, amygdaliformes. Enfin notre *C. turmalis* ne croît guère que sous les feuillus (Hêtres et chênes).

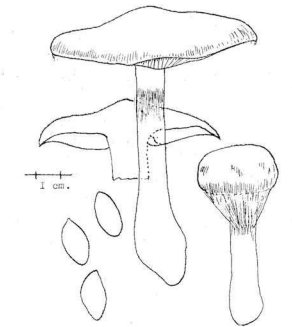


FIG. 5. — *C. (Phl.) turmalis* Fr. ss. Fries (Hy).

Remerciements :

À André Bidaud pour la confirmation de la récolte Lorraine (JGa_12128) : « *C. pseudoturmalis* non, vers *turmalis* mais tes spores sont un peu trop longues. »

Bibliographie :

- Bidaud & al.**, 2010, Atlas des Cort. XIX, Pl. 756-757, Fiche 1026 ; Livret XIX : 1408 (clé), 1413 et 1414 (commentaire), 1418 (clé), 1421 (sp.), Cort. (Ss-G. Phlegmacium - Section Claricolores - Série Claricolor) *turmalis* var. *turmalis*
- Brandrud & al.**, 1992, CFP 2, Pl. B-48, *C.* (Subg. Phl. - Sect. 3 Multiformes) *claricolor*, = *C. turmalis* ss. auct. non Fr. (nom mal appliqué), cf. ci-dessus en Iconographie.
- Brandrud & al.**, 1994, CFP 3, Pl. C-31 + Livret 3 : 4 (class.), 16 (nomencl. cf. note 3), *C.* (Subg. Phl. - Sect. 3 Claricolores) *turmalis*
- Breitenbach & Kr.**, 2000, Champ.de Suisse, 5, Pl. 245 Cort. (Phl.) *turmalis*
- Consiglio & al.**, 2004, Il genere Cortinarius in Italia, II, B 177, Cort. (Phl.) *turmalis*
- Fries, 1838, Epicr.**, : 257 n. 4, **cortinarius (Phl.) turmalis (basionyme)**
- G.I.C.** (Corsino Gutiérrez, José Antonio Cadiñanos Aguirre & Manuel Tabarés), 2009, Fungi non Delineati XLVIII-XLIX, :123 à 125 (d), Cort. (Ss.-G. Phlegm. - Sect. Claricolores) *turmalis*
- Henry, 1936, (1937) SMF 52-3**, : 285, Cort. (Phl.) *turmalis* (= *claroturmalis*)
- Henry, 1958, SMF 74-3**, : 270, Cort. (Phl.) *turmalis* (ss. Bataille, Konrad, Maire, nec Moser)
- Henry, 1963, SMF 79-3**, : 328-329, Cort. (Phl.) *claroturmalis* (n. subnud.)
- Henry, 1985, SMF 101-1**, : 2 et 5, Cort. *turmalis*
- Henry, 1987, DM XVII-68**, : 38 (DL, T), Cort. (Phl.) *claroturmalis* (basionyme)
- Henry, 1989, SMF 105-1**, : 44 (d), Cort. (Phl.) *claricolor* var. *turmalis*
- Marchand, 1982, Champ. N. et Midi 7**, : 648, Cort. (Phl.) *claricolor* var. *turmalis*
- Soop, 2008, Cortinarius in Sweden**, : IX (clé), 21 (n), 25 (d), *C.* (Ss.g. Phl.-Sect. Claricolores), *turmalis*
- Tartarat, 1988, Fl. an. Cort.**, : 72 (= ss. Moser), 75 N. 19, Cort. (Phl.) *turmalis*.
- Cailleux A.**, Code des Couleurs des Sols, édit. Boubée (Cail.).
- RVB**, Code des Couleurs numériques Rouge-Vert-Bleu (RVB).
- Séguy**, Code Universel des Couleurs, Éditions Lechevalier (Ség.).
- Henriot A.**, Piximètre, Logiciel de mesure de dimensions sur images, ach.log.free.fr/piximètre.



JGa_0843

Trouvés aux JEC 2008
à Prénovel, Jura,
sous feuillus

Cortinarius turmalis Fries

JGane