

## *Cortinarius triformis* Fries

Jacques GANE  
6, rue des jardins sous la fontaine  
F-57950 Montigny les Metz

Résumé : l'auteur décrit une espèce de cortinaire rare, trouvé en région Lorraine

Summary : the author describes a variety of cortinarius found in the Lorraine region.

Mots-Clés : Basidiomycota, cortinarius, dermocybe, sericeocybe, turgidi, turgidus.

Récoltés assez couramment dans les forêts de feuillus du plateau calcaire Lorrain, sous hêtres, cette espèce est ± hygrophane, classée dans les dermocybe sericeocybe par les auteurs de L'Atlas des Cortinaires, elle le fut par Henry dans les hydrotelamonia (hydrocybe) en 1955... !

### Description macroscopique

**Chapeau** : 20-75 mm, convexe bossu, basement mamelonné, puis plan, marge légèrement infléchie, marginelle a tendance à se récurvée ; revêtement ± lisse, hygrophane, fibrilleux micacé à rayure radiales vers la marge, ocre [RVB150/85/50] à abricot [RVB190/140/75] au centre, plus gris beige [RVB175/150/110] vers la marge.

**Lames** : 3-5 → 9 mm, droites, assez serrées, adnées à ± arrondie sur le pied, ocre pâle [RVB210/185/150] puis plus foncées [RVB140/90/45], arête entière, un peu plus pâle.

**Stipe** : 50-65 x 10-15 (15-30) mm, clavé fusoïde, se terminant par une base ± bulbeuse radicante, farci se creusant souvent, grisâtre [RVB215/215/200] se tachant d'ocre pâle [RVB180/135/90], la base est couverte de voile blanc [RVB230/235/235], le sommet est gris rosé aurore [RVB175/155/130], cortine blanche ± abondante.

**Chair** : blanche [RVB220/205/185], gris rose bleuté [RVB190/185/165] au sommet du pied, odeur non perçue.

Chimie : KOH, G = 0, formol rose bas du pied, PhA +.

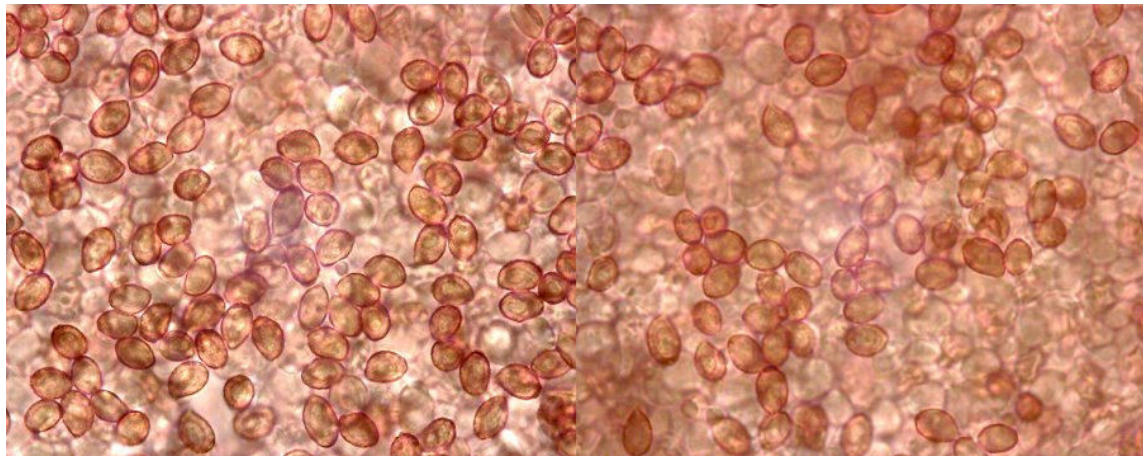
**Habitat** : feuillus, surtout sous hêtres en terrain calcaire

### Étude Microscopique

Exsiccata JGa\_0520 :

**Spores** : ovoïdes à largement ellipsoïdales, ± subamygdaliformes, peu ornées, parfois saillantes à l'apex

Mesurant (7) 8-9,5 x 5,5-6,5 μ, Q = 1,45, 7,5-10 x 5,5-6,5 μ



Mesures effectuées avec le logiciel PIXIMETRE de Alain HENRIOT et J.L. CHEYPE.

7,6 [8,6 ; 8,8] 9,8 x 5,5 [6 ; 6,1] 6,5 μm  
Q = 1,3 [1,4 ; 1,5] 1,6 ; N = 62 ; C = 95%  
Me = 8,7 x 6 μm ; Qe = 1,4

(7,2) 8 - 9,5 (9,7) x (5,4) 5,7 - 6,3 (6,6) μm  
Q = 1,3 - 1,5 (1,6) ; N = 62  
Me = 8,7 x 6 μm ; Qe = 1,4

**Arête et Cuticule** : non faite

## Observations et conclusions :

1955, SMF 71-3, HENRY, groupe *triformis*, p. 218 :

"Hydrocybes du groupe *Triformis*,

*Caractères de C. triformis* FR.

Chapeau charnu, mince au bord, convexe-plan, subbomonné, mate, brun jaunâtre, brunâtre, jaunâtre livide, puis alutacé sale par le sec. Lamelles subadnées, serrées, jaune de miel puis cannelle pâle. Pied (6,5-7,5/1-1,3 cm), farci, claviforme, fragile, spongieux, subbulbeux, fibrilleux ou glabre, avec un anneau blanc. Espèce variable des bois feuillus.

*Caractéristiques du Groupe « triformis » :*

Par extension : Hydrotelamonia (ou Hydrocybe) ayant à peu près les dimensions des privignoïdes, dont ils diffèrent en général, soit par la teinte *brunâtre* ou brun jaunâtre du chapeau par temps humide (au lieu de fauve ou fauvâtre), et par sa teinte *très claire* par le sec (blond ocré, ocre pâle), soit par le stipe cylindrique, pointu à la base, ou cylindrique terminé à la base par un bulbe arrondi, ou (le plus souvent avec un *bulbe pointu-subradicant, sans glacé blanc* au dessous de l'anneau fugace. (Tous ces caractères du pied pouvant d'ailleurs coexister chez la même espèce). Chair généralement plus épaisse et plus ferme (et plus fragile) que chez les privignoïdes, sauf au bord.

*Espèces : C. (Hydrotelamonia) triformis* (Fr. Lge) ; *C. (Hydrotelamonia) subsedens* (n. sp.) ; *C. (Hydrotelamonia) ambiens* (n. sp.) ; *C. (Hydrotelamonia) elytropus* (n. sp.)."

1948, SMF 64 (1-2), Henry, *triformis* p.45-46 :

"IX. — *Cortinarius (Hydrotelamonioides) triformis* Fries

= *C. triformis*, var. *Schaefferi* FRIES, = *C. triformis sensu Ricken, Lange.*, = *C. subferrugineus, ss. Bres. (nec Fries).*

ASPECT GÉNÉRAL : (fig. B.). *Plus charnu* que *C. privignus*, il se rapproche davantage de *C. bivelus* Fr. Il semble également très voisin de *C. subferrugineus* au sens de BRESADOLA (nec FRIES-KONRAD) et peut-être lui est-il identique.

DESCRIPTION MACROSCOPIQUE :

CHAPEAU *assez charnu* au centre, de 4-7 cm. de diamètre, compact, ferme, hygrophane surtout au bord, *convexe-obtus, gibbeux*, puis convexe-plan avec la marge infléchie-brisée ; puis festonnée, parfois finement ridée, *hygrophane* et translucide. *Cuticule* séparable en lanières, douce, humide et mate puis sèche et luisante, plus ou moins micacée, d'un *blond-ocracé*, crème-ocré ou alutacé *plus foncé au centre*, brunâtre avec la *marge vergetée de fibrilles innées et apprimées formant une grisaille gris brun* (7) surtout nette en temps humide et passant par le sec au *crème-ocré varié de gris brun*.

LAMELLES espacées, larges de 6-10 mm du type 3-4, les grandes au nombre de 40 environ, les plus petites ponctiformes, quelquefois crispées, quelques-unes bifides, parfois veinées, sinuées-adnées, arrondies en arrière, ou sinuées émarginées-uncinées, (avec les unci fibrilleux hyalins, grisâtres, striant le sommet du pied, d'abord *crème-ocracé* puis *brun-isabelle* à *fauve-isabelle*, avec l'arête crénelée (surtout dans la partie externe), simplement érodée, ou même entière, et concolore.

PIED plein, charnu, ferme, long de 6-8 x 1-2 cm ; atténué en haut, renflé en bas en un *bulbe ovoïde-fusiforme*, parfois terminé en pointe, fibrilleux, *blanchâtre-argenté au sommet*, grisonnant, un peu roussâtre à la base, avec une ligne fibrilleuse ou fibrillo-floconneuse, annulaire, en zigzags, infère, *inconstante, fugace, souvent absente, et toujours peu visible*. Cortine blanche évanescence, très fugace.

CHAIR épaisse de 1,1-5 cm. membraneuse au bord, aqueuse, d'un *blanc-grisâtre, blanchâtre* dans le chapeau, luisante dans le stipe ocracé pâle à la base. *Odeur* banale, subnulle (espèce *inodore*. *Saveur* douce (faiblement alcaline ou subnulle). *Spores en tas* ferrugineuses.

DESCRIPTION MICROSCOPIQUE :

*Arête des lames homomorphe*. Pas de cystides. *Basides* 4-sporiques claviformes de 30-35  $\mu$  sur 8,5-9 de large et émergeant de 15 à 18  $\mu$ . *Spores* jaunes ocracées sous le microscope, subamygdaliformes, finement verruqueuses ponctuées, de 8,8-11 x 6,5  $\mu$ .

CARACTÈRES CHIMIQUES :

*Gaïac* : (chair). Réaction lentement et faiblement positive, parfois subnulle. *Phénolaniline* : (Chair). Réaction lentement *positive*.  $Fe_2Cl_6$  : Cuticule gris olivâtre. NaOH : Chair brun pâle, isabelle (8). Cuticule : gris brun pâle (7). *Formol* : La chair devient rosée en bas du stipe (rose incarnat très pâle).

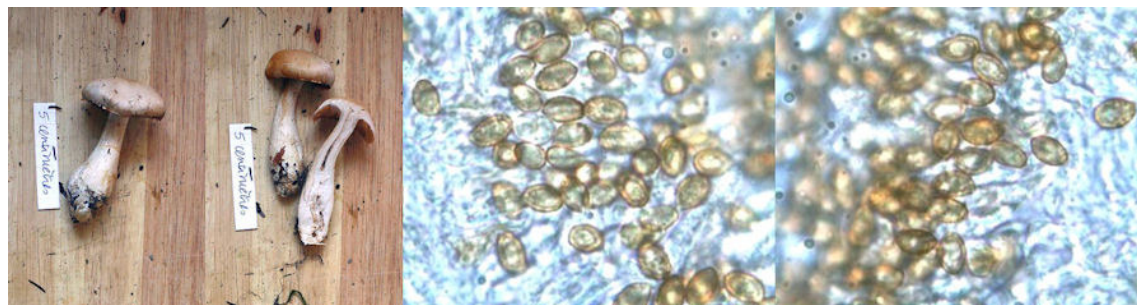
HABITAT : Dans les forêts siliceuses feuillues ou mêlées, par groupe de 8-10 spécimens, généralement isolés (Fontainebleau).

OBSERVATIONS : Cette espèce me paraît intermédiaire entre *C. pseudoprivignus* et *C. privignoïdes*. Elle est voisine aussi de *C. subferrugineus* au sens de BRESADOLA avec lequel je la crois identique."

Cette espèce est synonymisée avec *C. turgidus* chez certains mycologues, mais le revêtement hygrophane et fortement micacé ainsi que le creusement du stipe, sa croissance souvent connée sous hêtre et la forme de sa spore ( $Q < 1,55$ ) dément cette hypothèse... !

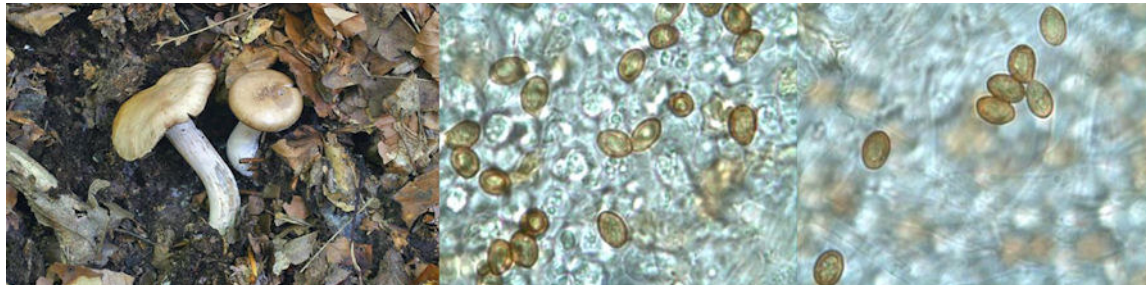
Autres récoltes lorraines :

JGa\_0531 : .....Mesurant 8-10 x 5,5-6,5  $\mu$ m,  $Q = 1,55$



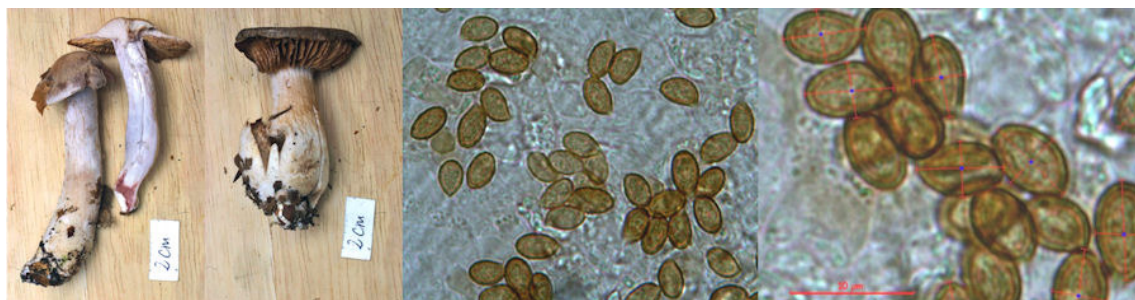
Exposition de Richardménil (54)

JGa\_0537 : ..... Mesurant 8-10 x 5,5-7  $\mu$ m, Q = 1,45



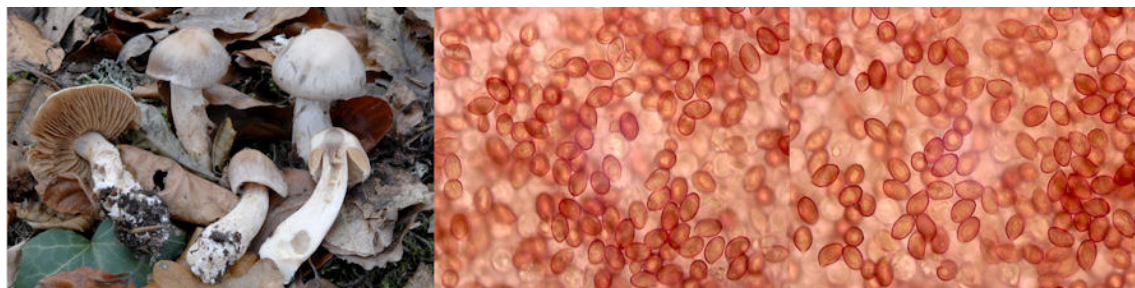
Forêt syndicale de la Vierge (57), parc. 42, 250 m

JGa\_0930 : ..... Mesurant 8-9,5 x 5,5-6,5  $\mu$ m, Q = 1,45



Forêt syndicale de la Vierge (57), parc. 91, 250 m, sous hêtre

12216 : ..... Mesurant (8) 8,5-10 (11) x (5) 5,5-6,5  $\mu$ m, Q = 1,55, stat. 8-10,5 x 5,5-6,5  $\mu$ m



Forêt communale de Virming (57), 300 m

JGa\_1317 : ..... Mesurant (7,5) 8-9,5 (10) x (5) 5,5-6 (7)  $\mu$ m, Q = 1,45, stat. 7,5-9,5 x 5-6,5  $\mu$ m



Forêt syndicale de la Vierge (57), parc. 91, 250 m

#### Bibliographie :

**Bidaud & al.**, 2002, Atl. des Cort. XII, Pl. 394, Fiche 580 et Livret : 671 (N), 673 fig. 39 B-C (sp.), 676 (clé), Cort. (Subg. Dermocybe. - Sect. Sericeocybe - Subsect. Turgidi - Série Turgidus) triformis.

**Breitenbach & Kr.**, 2000, Champ.de Suisse, 5, Pl. 377, Cort. (Tel.) triformis.

**Fries, 1838, Epicr. : 299, Cortinarius (Tel.) triformis (basionyme)**

**Henry, 1948, SMF 64 (1-2) : 45, C. (Hydrotelamonioïdes) triformis.**

**Henry, 1955, SMF 71-3 : 218, C. (Hydrotelamonia) triformis.**

**Henry, 1969, SMF 85-4 : 441, C. (Hydrotelamonia) triformis (Forme = Henry 1948)**

Henry, 1989, SMF 105-2 : 128 (chim.), C. (Hydrotelamonia) triformis  
 Marchand, 1983, Champ. N. et Midi 8 : 772, C. (Hydrotelamonia) triformis  
 Soop, 2008, Cortinarius in Sweden : XIX (clé), 72 (n), 82 (n), 83 (d), pl.21/82, Cort. (Ss.g. Tel. - Sect. Firmiores), triformis  
 Tartarat, 1988, Fl. an. Cort. : 222, Cort. triformis  
 Cailleux A., Code des Couleurs des Sols, édit. Boubée (Cail.).  
 RVB, Code des Couleurs numériques Rouge-Vert-Bleu (RVB).  
 Séguy, Code Universel des Couleurs, Éditions Lechevalier (Ség.).  
 Henriot A., Piximètre, Logiciel de mesure de dimensions sur images, ach.log.free.fr/piximètre.



**Cortinarius triformis** Fries



**Cortinarius triformis** Fries