

Cortinarius terribilis Reumaux

Jacques GANE
6, rue des jardins sous la fontaine
F-57950 Montigny les Metz
jacques.gane@orange.fr

Résumé : l'auteur décrit une espèce de cortinaire rare, trouvé en région Wallonne (B)

Summary : the author describes a variety of cortinarius found in the Wallonia region.

Mots-Clefs : Basidiomycota, cortinarius, dermocyste, sericeocyste, strenuipes, hillieri, ferrugineo-sordescens.

Trouvés aux "Russulales 2010" à Massembré (Ardennes belges), exsic. JGa_1062, ce cortinaire aux carpophores connés et à la réaction verdâtre au sulfate de fer, devrait être proche des *sericeocyste*... !

Description macroscopique

Chapeau : 40 → 60 mm, plan-convexe à mamelon bas, marge infléchie, sinueuse lobée, à marginelle récurvée, revêtement roux (RVB180/115/75), voile très net sur la marge (RVB215/175/140), squamuleux du sommet au 3/4 du chapeau

Lames : > 6 mm, peu serrées, ± libres, fauve ocracé, arête érodée

Stipe : 60 x 10-15(25) mm, clavé, fibrilleux, gris ocracé rayé (RVB240/225/205), voile blanc engainant le bulbe et laissant une trace de cortine apprimée au tiers inférieur.

Chair : beige clair, odeur non perçue.

Chimie : Fe vert, KOH marron.

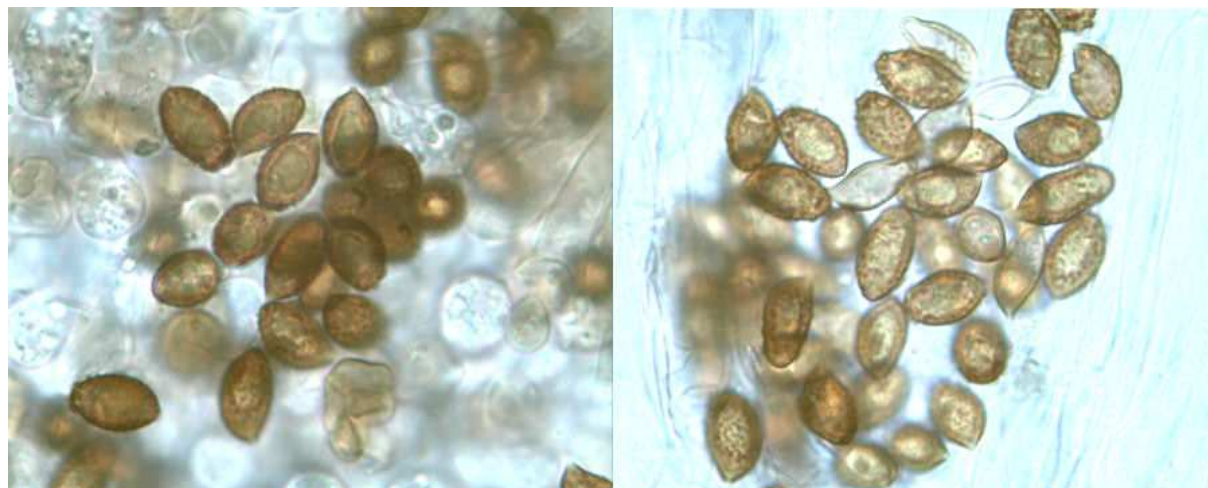
Habitat : feuillus, chêne.

Étude Microscopique

Exsiccata JGa_1062 :

Spores : largement amygdaliformes, ornementation forte, subcristulée à verrues obtuses saillantes surtout à l'apex.

Mesurant (10,5) 11,5-13,5 (14,5) x 6,5-7,5 (8) µm, Q = 1,7, stat. 10,5-14 x 6,5-7,5 µ



Mesures effectuées avec le logiciel PIXIMETRE de Alain HENRIOT et J.L. CHEYPE.

10,6 [12,1 ; 12,5] 13,9 x 6,6 [7,1 ; 7,2] 7,7 µm

Q = 1,4 [1,7] 2 ; N = 79 ; C = 95%

Me = 12,3 x 7,2 µm ; Qe = 1,7

(10,4) 11,3 - 13,4 (14,5) x (6,3) 6,7 - 7,5 (7,9) µm

Q = (1,5) 1,6 - 1,9 (2,2) ; N = 79

Me = 12,3 x 7,2 µm ; Qe = 1,7

Arête et Cuticule : non faite

Discussion et conclusions :

Si on prend les clés de l'Atlas, série *hillieri*, stirps *ferrugineo-sordescens* :

- « A2 Odeur faiblement fruitée ou nulle C
C2 Taxons différents D
D1 Chapeau remarquablement voilé-micacé ; port généralement trapu ; odeur fruitée, camphrée ou oléagineuse (noix) ; bois feuillus thermophiles, surtout chênes verts et chênes lièges ; spores de plus grande taille, largement ellipsoïdes, (11,5) 12,5-13,5 (14,5) x (6,5) 7-8 µm ; Q = 1,7 C. *strenuiporus* (pl.404, f.586)
D2 Chapeau non particulièrement micacé ; port plus élancé ; bois feuillus argilo-calcaires ; spores amygdaliformes, larges, fortement verruqueuses, (11,5) 12-12,5 (13) x 6,5-7,5 µm ; Q = 1,75 C. *terribilis* (pl.402-pl.403, f.587) »

La taille des spores et le coefficient de forme Q sont similaires, le voile peut les différencier !!? L'habitat méditerranéen pour *strenuipes* et les feuillus argilo-calcaires ardennais pour *terribilis* peut faire la différence dans un premier temps, penchant pour *terribilis*, surtout que l'auteur parle de "croissance cespiteuse", le voile n'existe que sur le bord, la spore est plutôt amygdaliforme et l'ornementation, très saillante à l'apex, nous fait penser à *C. terribilis*, surtout en consultant la fiche de Consiglio dans Il Genere Cortinarius in Italia.

Bibliographie :

Bidaud & al., 2002, Atl. des Cort. XII, Fiche 587 et Livret : 677 (N), 678 fig. 43 (pil.), 680 fig. 45 B (sp.), 687 (clé), 694 (DL, T), Cortinarius (Subg. Dermocybe. - Sect. Sericeocybe - Subsect. Strenuipedes - Série Hillieri - St. Ferrugineo-sordescens) terribilis (Basionyme).

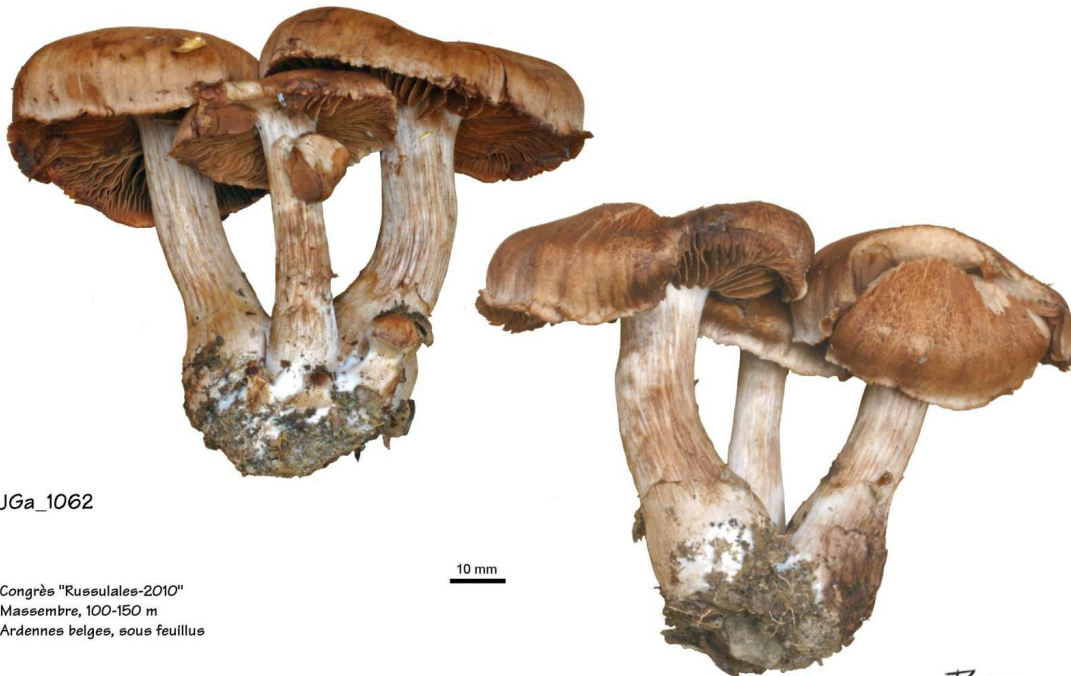
Consiglio & al., 2008, Il Genere Cortinarius in Italia T. V, E 189 , Cort. (Ss.-G. Telamonia - Sect. Sericeocybe) terribilis.

Cailleux A., Code des Couleurs des Sols, édit. Boubée (Cail.).

RVB, Code des Couleurs numériques Rouge-Vert-Bleu (RVB).

Séguy, Code Universel des Couleurs, Éditions Lechevalier (Ség.).

Henriot A., Piximètre, Logiciel de mesure de dimensions sur images, ach.log.free.fr/piximètre.



JGa_1062

Congrès "Russulales-2010"
Massembe, 100-150 m
Ardennes belges, sous feuillus

10 mm

Cortinarius terribilis Reumaux

JGaane