

Cortinarius subvirentophyllus Henry

Jacques GANE
6, rue des jardins sous la fontaine
F-57950 Montigny les Metz

Résumé : l'auteur décrit une espèce de cortinaire rare, trouvé en région Franche-Comté
Summary : the author describes a variety of cortinarius found in the Franche-Comté region.
Mots-Clés : Basidiomycota, Cortinarius, Phlegmacium, Scauri

Récoltés le 23/09/2009, en compagnie de mon ami Jean Gresset, dans les pessières d'Éternoz (Doubs), exsic. JGa_0919.

Description macroscopique

Chapeau : 35-45 mm, convexe puis convexe-plan, marge très enroulée, infléchie, revêtement vite sec, ocre jaune verdâtre [RVB215/165/95] puis s'ocrossant après la récolte et virant à l'ocre bronzé [RVB135/70/35], marge vert olive [RVB100/80/55 à 100/75/20] dans la jeunesse

Lames : 4-7 mm, assez serrées, légèrement sinuées adnées-échancrées, vert olive [RVB95/75/30], puis fauve olivâtre [RVB135/85/50], arête entière plus pâle.

Stipe : 30-40 x mm, droit à bulbe court, marginé, aigu, fibrilleux, gris bleuté [RVB205/225/220 à 80/90/75], ocre sur le bord du bulbe [RVB165/95/35], cortine assez abondante en fibrilles rousses [RVB140/50/5] sur la moitié basse du pied.

Chair : gris rose [RVB175/155/125] s'ocrossant, bleuté dans le pied [RVB120/100/95], odeur de miel.

Chimie : T14 ++, NaOH brun (terre de Siène).

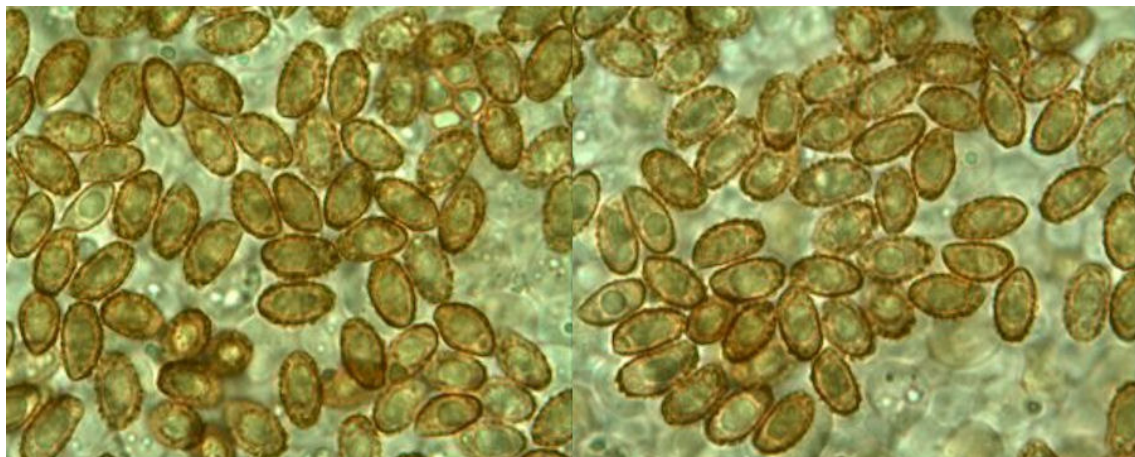
Habitat : épicéas

Étude Microscopique

Exsiccata JGa_0919

Spores : elliptico-subamygdaliformes, ornementation forte à verrues très saillantes, déformant le profil.

Mesurant (9,5) 10-11 (12) x (5) 5,5-6,5 (7) μm , Q = 1,8, stat. 9,5-11,5 x 5,5-7 μm



Mesures effectuées avec le logiciel PIXIMÈTRE de Alain HENRIOT et J.L. CHEYPE.

(9,3) 10,1 - 11,2 (12) x (5) 5,5 - 6,5 (7) μm

Q = (1,5) 1,6 - 1,9 (2) ; N = 51

Me = 10,7 x 6,1 μm ; Qe = 1,8

9,7 [10,6 ; 10,9] 11,7 x 5,3 [6 ; 6,2] 6,9 μm

Q = 1,5 [1,7 ; 1,8] 2 ; N = 51 ; C = 95%

Me = 10,7 x 6,1 μm ; Qe = 1,8

Arête : non faite

Cuticule : non faite

Observations et conclusions

1951, Henry, SMF 67-3, *subvirentophyllus* p. 261-312 :

"144. Lamelles d'un vert olive très sombre surtout au bord puis fauve olive. Chapeau (5-6), vite sec, jaune verdâtre, panaché d'ocracé, brun bistre au centre à la fin. Marge olive verdoyante (Sg : 340). Pied fibrilleux, jaune olivâtre puis ocracé, *fibrilleux*, avec une nuance bleuâtre ou gris bleuâtre au sommet. Chair blanc rosâtre, verdâtre en haut et en périphérie du stipe. Spores: 9,9-11 x 6,5-6,6 µ. Bois de conifères. Plus rarement dans les bois feuillus.

Voisins de *C. virentophyllus* (Kauff.) (100) *C. subvirentophyllus* (Henry)

100. *C. subvirentophyllus* (Henry) : Suppl. à la *Rev. de Myc.*, t. VIII, n° 2, 1^{er} août 1943, p. 33 (C-7 ter), n° 118 et p. 53, n° 118.

Remarquable à ses lamelles d'un vert sombre. C'est le *SCAURUS* de certains auteurs (BATAILLE de visu) :

DESCRIPTION MACROSCOPIQUE :

Chapeau (5-6) convexe puis convexe plan, la marge translucide, longtemps enroulée. Cuticule visqueuse, puis sèche, à viscosité douce ; d'une teinte générale difficile à définir, variée de jaune verdâtre et d'ocracé. centre devenant peu à peu ocracé-brun, avec une grisaille de vergetures, brun bistre ou même brun noirâtre, avec les bords jaune verdâtre à vert olive panache d'ocracé, verdoyante olivacée (340), rappelant *C. prasinus* et avec la zone intermédiaire ocracée, variée de jaune olivâtre.

Lamelles minces, s'imbriquant, étroites (4 mm), sinuées- adnées - émarginées, d'un vert olive sombre et le restant longtemps au bord, puis fauve olive.

Pied (5-6 x 1-1,5), cylindrique, avec un bulbe souvent très marginé, assez court au début, très fibrilleux, un peu prumineux, verdâtre pâle ou à reflets violacés, devenant gris bleuâtre en haut et luisant, et ocracé en bas, parcouru dans sa moitié inférieure par d'abondantes fibrilles. Cortine abondante jaune olivâtre.

Chair (1), blanc rosâtre, gris rose jaunissant, un peu verdâtre en haut et à la périphérie du pied ; douce, à odeur faible de *C. purpurascens*.

CARACTÈRES MICROSCOPIQUES : Arête des lames homorphe Basides 33 x 8,8 ix. Spores jaunes, verruqueuses, ellipsoïdes-amygdali-formes (8,8) 10-12 (13,2) x 5-6,5 µ,

CARACTÈRES CHIMIQUES : La chair prend au contact du réactif T14 une coloration lilacin violet à brun violet. L'iode donne aussi une réaction violace sale et le sulfate de fer, lentement du brun violacé. La soude colore la chair en brun. La phénolaniline et le sulfoformol ne donnent aucune réaction.

HABITAT : Dans les bois feuillus et dans les bois de conifères.

OBSERVATION : Espèce très voisine de *C. virentophyllus* Kauffman ; voisine également de *C. scaurus*."

Henry, 1976, DM VII-25 : 46, *C. (Phl.) subvirentophyllus* :

"Cette espèce est évidemment très voisine de *C. virentophyllus*. Elle en est diffère par les teintes différentes du chapeau, du pied et de la chair et par l'habitat. Elle diffère de *C. herpeticus* par les réactions différentes en particulier par celle de la soude qui colore la chair en brun (*terre de Sienna*) et non en rouge. Enfin elle diffère aussi de *C. scaurus* ss. Ricken par la couleur différente de la cuticule surtout au bord ; par la couleur différente des lames sans traces de bleuâtre, par la couleur de la chair, etc..."

Autre récolte, même environnement, photo in situ :..... →



Bibliographie :

Bidaud & al., 2009, Atlas des Cort. XVIII (2), Pl. 728-729, Fiche 980 : 1333 (commentaire), 1337 (sp.), 1338 (clé), 1339 (clé), 1340 (clé), 1348 (clé) ; Cort. (Ss.G. Phlegmacium - Section Scauri - Sous-Section Scauri) *subvirentophyllus*.

Bon, 1982, DM XII-46 : 8 (écol.), *C. (Phl.) subvirentophyllus*

Bertaux, 1966, Cort. : 45 n. 24, *C. (Phl.) subvirentophyllus*

Henry, 1951, SMF 67-3 : 261 (clé), 312 (d), 313 (DL), cortinarius (Phl.) subvirentophyllus (basionyme)

Henry, 1976, DM VII-25 : 46, *C. (Phl.) subvirentophyllus*

Tartarat, 1988, Fl. an. Cort. : 123, *C. (Phl.) subvirentophyllus*

Cailleux A., Code des Couleurs des Sols, édit. Boubée (Cail.).

RVB, Code des Couleurs numériques Rouge-Vert-Bleu (RVB).

Séguy, Code Universel des Couleurs, Éditions Lechevalier (Ség.).

Henriot A., Piximètre, Logiciel de mesure de dimensions sur images, ach.log.free.fr/piximètre.



Récolté le 21/09/2009,
dans les bois d'Eternoz (25),
sous Picea abies.

J. Gane

Cortinarius subvirentophyllus Henry