

## *Cortinarius subtuberosus* Reumaux, ad int.

Jacques GANE  
6, rue des jardins sous la fontaine  
F-57950 Montigny les Metz  
jacques.gane@orange.fr

Résumé : l'auteur décrit une espèce de cortinaire rare, trouvé en région Lorraine

Summary : the author describes a variety of cortinarius found in the Lorraine region.

Mots-Clés : Basidiomycota, cortinarius, telamonia, lanigeri, bivelus, suillus.

Récoltés le 27/09/2013, dans la parcelle 91 de la Forêt Syndicale de la Vierge, près d'Arriance (F-57), exsic. JGa\_1324. Cette espèce est classée, dans l'atlas, parmi les telamonia-lanigeri, ce qui m'a surpris !! ?

### Description macroscopique

**Chapeau** : 30 mm, convexe mamelonné, marge infléchie, voilée de blanc-jaunâtre [RVB205/155/100], cuticule brunâtre [RVB140/100/70] à centre rougeâtre [RVB135/70/40].

**Lames** : 3 mm, étroites, pas très serrées, adnées-uncinées, arête entière concolore.

**Stipe** : 55 x 5(15) mm, très fibrilleux, brunâtre [RVB130/90/55], courbé, voile évanescent [RVB210/175/115], bulbeux +/- marginé, mycélium blanchâtre [RVB220/205/175].

**Chair** : grisâtre [RVB180/160/125], brunissant (fauvâtre-orangé) [RVB185/120/80] dans le bulbe, odeur de radis.

Chimie : KOH + chair = noir, TI4 + cuti gris, G = 0.

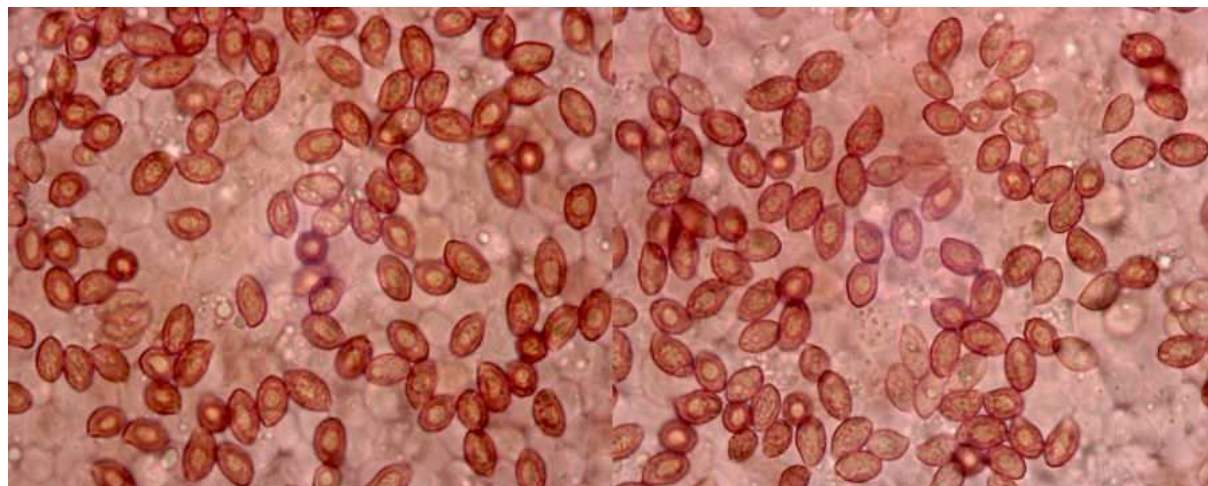
Habitat : feuillus

### Étude Microscopique

Exsiccata JGa\_1324 :

**Spores** : ovo-ellipsoïdales, ornementation fine à moyenne, assez régulière et dense.

Mesurant (8) 8,5-10 (11) x (5) 5,5-6 (6,5)  $\mu\text{m}$ , Q = 1,6, stat. 8-10,5 x 5,5-6,5  $\mu\text{m}$ .



Mesures effectuées avec le logiciel PIXIMETRE de Alain HENRIOT et J.L. CHEYPE.

8,1 [9,2 ; 9,6] 10,7 x 5,3 [5,8 ; 5,9] 6,4  $\mu\text{m}$

Q = 1,4 [1,6] 1,8 ; N = 57 ; C = 95%

$\sigma_{xy}$  = 0,7 x 0,3

(8,2) 8,5 - 10,1 (11) x (5,1) 5,6 - 6,2 (6,4)  $\mu\text{m}$

Q = (1,4) 1,5 - 1,8 (1,9) ; N = 57

Me = 9,4 x 5,9  $\mu\text{m}$  ; Qe = 1,6

**Arête** : non faite

**Cuticule** : non faite

Observations et conclusions :

Telamonia : section lanigeri, Stipe *bulbeux* → spores *ovoïdes* à *ellipsoïdes* → *sans teinte violette* sur le champignon, anneau *inconstant* → spores > 10 µ mais < 12,5 µ, vers 10,5-11 µ.

**E1** Taxon *de petite taille*, à *bulbe presque sphérique* ; *chapeau 20-40 mm* de diamètre, voilé à la marge, *pseudohygrophane*, fauve briqueté orangé ; lames de teinte vive ; stipe 60-70 x 5 (6) mm, blanc se tachant d'ocre roux, long, égal, brusquement dilaté à la base en un petit bulbe presque *sphérique* (x 20 mm) ; chair presque *safranée* dans le bulbe, peu odorante ; bois *feuillus* ; spores ellipsoïdes, souvent un peu cylindracées, à verrues assez fines, (8) 8,5-10,5 (11) x 5-6 (6,2) µm. ....  
..... *C. subtuberosus* Reumaux *ad int.* (pl.876, f.1299)

Ou bien...

**F2** Spores plus étroites, (8) 8,5-10,5 (11-12) x 5-6 (6,2) µm (Q = 1,7), ellipsoïdes à tendance cylindracée, à verrucosité très fine ; bois *feuillus de la zone tempérée*. ....*C. subtuberosus* (pl.876, f.1299)

Remerciements :

À André Bidaud pour son avis : « *C. subtuberosus* », sans ce coup de pouce ma cueillette se-rais restée sans nom !

Bibliographie :

**Bidaud & al.**, 2012, Atlas des Cort. XX, Pl. 876, Fiche 1299 ; Livret XX : 1675 (clé), 1680 (clé), 1688 (sp.), Cort. (Subg. Telamonia - Section Lanigeri - Série Bivelus - Stirps Suillus) *subtuberosus* (ad int.)

**Cailleux A.**, Code des Couleurs des Sols, édit. Boubée (Cail.).

**RVB**, Code des Couleurs numériques Rouge-Vert-Bleu (RVB).

**Séguy**, Code Universel des Couleurs, Éditions Lechevalier (Ség.).

**Henriot A.**, Piximètre, Logiciel de mesure de dimensions sur images, ach.log.free.fr/piximètre.

