

Cortinarius subsordescens Henry

Jacques GANE
6, rue des jardins sous la fontaine
F-57950 Montigny les Metz
jacques.gane@orange.fr

Résumé : l'auteur décrit une espèce de cortinaire rare, trouvé en région Wallonie (B)

Summary : the author describes a variety of cortinarius found in the Wallonia region.

Mots-Clefs : Basidiomycota, cortinarius, dermocybe, sericeocybe, strenuipes, chevassutii.

Trouvés aux "Russulales" de Massembré (Ardennes belges) début septembre 2010, exsic. JGa_1068, ce *sordescens* typique n'a pas les teintes de *cortinarius sordescens*, il est plus gris noirâtre, moins rougeâtre...

Description macroscopique

Chapeau : → 45 mm, convexe-plan, disque central affaissé, marge infléchie, mollement flexueux, revêtement brun rougeâtre (RVB110/90/70), rayé radialement de fibrilles et de taches brun-noir (RVB55/35/25), bord gris argenté (RVB155/150/155).

Lames : 7 mm, émarginées, fauve rouillé, arête serrulée plus claire.

Stipe : 70 x 10(25) mm, cylindrique bleu acier, gros bulbe en oignon taché de brun rougeâtre (RVB130/105/ 90), la cortine est fugace, mycélium blanchâtre.

Chair : blanc grisâtre, odeur un peu raphanoïde.

Chimie : non faite.

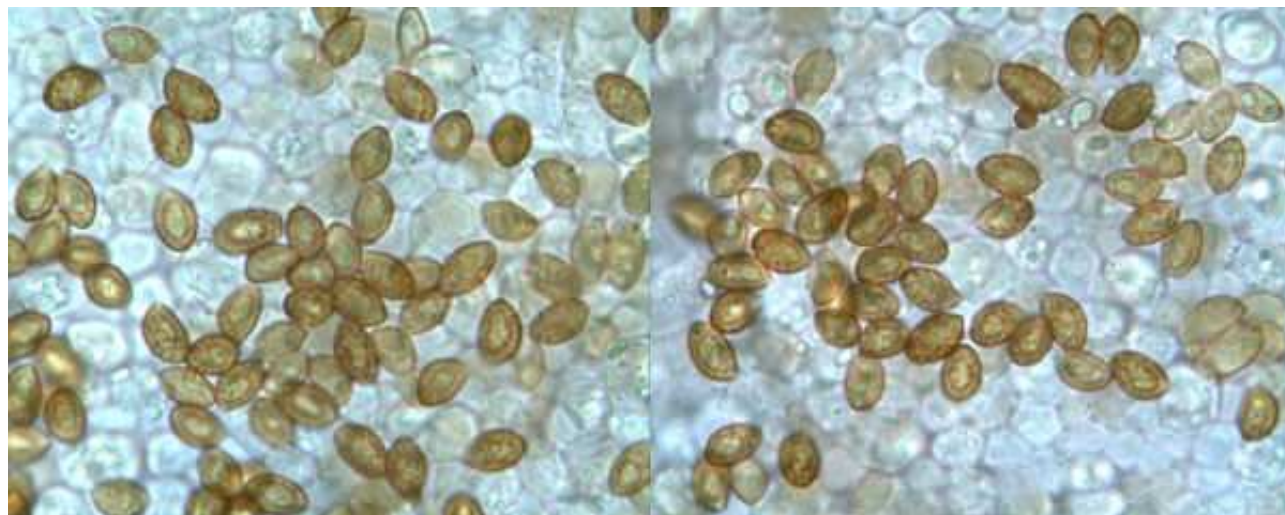
Habitat : feuillus, chênes...

Étude Microscopique

Exsiccata JGa_1068 :

Spores : petites, elliptico-amygdaliformes sommet arrondi, ornementation fine à moyenne, assez éparse, verrucosité légèrement saillante.

Mesurant (7) 7,5-8,5 (9) x (4,5) 5-5,5 μm , Q = 1,6, stat. 7-8,5 x 4,5-5,5 μm .



Mesures effectuées avec le logiciel PIXIMETRE de Alain HENRIOT et J.L. CHEYPE.

7,2 [7,8 ; 8] 8,6 x 4,7 [5 ; 5,1] 5,4 μm

Q = 1,4 [1,6] 1,7 ; N = 66 ; C = 95%

Me = 7,9 x 5 μm ; Qe = 1,6

(6,9) 7,6 - 8,3 (8,9) x (4,6) 4,8 - 5,3 (5,5) μm

Q = (1,4) 1,5 - 1,6 (1,8) ; N = 66

Me = 7,9 x 5 μm ; Qe = 1,6

Arête et cuticule : non faite

Discussion et conclusions :

Description de *C. (Phl.) subsordescens* n. sp. (Henry) BSMF 101-1, : 26

« Chapeau (5-9 cm) convexe, convexe-plan puis plan, à marge d'abord infléchie puis redressée et incisée autour d'un disque central parfois affaissé. Cuticule visqueuse puis sèche, grisâtre-blanchâtre rayée de fauve, gris-brun-blanchâtre, gris-brun avec une pointe d'incarnat, puis brun-mat foncé presque chocolat (vers Ség.176 dil.) parsemées de fibrilles innées formant un réseau devenant noirâtre chez l'adulte.

Lamelles (4-5 mm) étroites, peu serrées (L = 48) fragiles, veinées, s'imbriquant, fauve à peine chocolat puis assez foncées (un peu comme celles de *C. infractus*, enfin ferrugineuse-chocolat.

Pied (5-6 cm/10-12-18 mm au sommet), se dilatant en bas en un bulbe parfois volumineux, généralement submarginé à marginé de 2 à 3,5 cm, cordiforme ou en oignon (assez bas), fibrilleux, blanc sale à blanc-grisâtre, prenant une teinte brunâtre dans la moitié inférieure et sur le bulbe ; plein.

Cortine légère et fugace.

Chair (10-13 mm), très ferme, colorée, blanchâtre-bistrée à brunâtre, plus pâle dans le chapeau, douce, peu odorante, ne réagissant pas au gaïac, ni au TU, réagissant en rouge-violet par le mélange FMP (formol-métol-phénol), en *bistre* puis brun-foncé-chocolat par la soude.

Par groupes de 3-4 sp. sous chênes verts, aux environs de Montpellier. CHEV. leg. en oct. 1977. Holot. n° 71305 in herb. cons. Hétérot. CHEV. n° 2924.

La couleur du chapeau rappelle parfois *C. lividoviolaceus*. Par ses feuillettes il évoque *C. infractus*. La cuticule prend parfois aussi tardivement un aspect maculé grisâtre comme *C. sordescens*. Il ne faut pas le confondre non plus avec *C. Chevassuti* dont il diffère par son aspect moins robuste, son chapeau plus pâle au début et plus foncé à la fin, et prenant très souvent une apparence « sordescence » ; par sa marge non argentée, et généralement très incisée ; par son bulbe de forme différente, enfin par ses spores plus nettement amygdaliformes et n'atteignant pas 10 µm.

Spores amygdaliformes pointillées, finement verruqueuses, de 7,2/3,9-4,3-4,7 ou 7,9/5 ou 8,7/4,3 ou 9,4-9,7/5 µm. Basides 4-sp. (36,2-38/7.5-8,7 µm).

Cellules stériles (18/5-7,5 i 22/5 µm).

Médiostrate régulier à hyphes de 5-15 en segments de 61-62/5-6 ou 36/10-15 par ex.

Épicutis à hyphes grêles bouclées de 3,6 µm Cuticule à hyphes contournées de 12 à 16 en segments de 36-72-80/16-16 µm env. Présence d'éléments celluliformes polygonaux ou ovoïdes de 47/29 ou 43-44/22-25 ou 65/24 µm. Hyphes du stipe jusqu'à 6 µm env. »

La petite spore étroite à sommet arrondi, l'habitus de *sordescens* moins rougeâtre et plus costaud nous amène dans les clés de l'Atlas à la section *strenuipes*, série *chevassuti*, et sous les chênaies thermophiles tempérées ou continentales à ***C. subsordescens***.

Bibliographie :

Bidaud & al., 2002, Atl. des Cort. XII, Fiche 587 et Livret : 678 (N), 680 fig. 45 E (sp.), 687 (clé), Cortinarius (Subg. Dermocybe - Sect. Sericeocybe - Subsect. Strenuipedes - Série Chevassutii) subsordescens.

Bidaud A., Eyssartier G., 2007, JEC n°9, Quelques cortinaires rares de la région Rhone-Alpes, : 104.

Chevassut, 1991, Annales FAMM 6 : 67 et 84 (écol.).

Henry, 1985, SMF 101-1 : 26 (d), 27 (DL, T), cortinarius (Phl.) subsordescens (basionyme).

Cailleux A., Code des Couleurs des Sols, édit. Boubée (Cail.).

RVB, Code des Couleurs numériques Rouge-Vert-Bleu (RVB).

Séguy, Code Universel des Couleurs, Éditions Lechevalier (Ség.).

Henriot A., Piximètre, Logiciel de mesure de dimensions sur images, ach.log.free.fr/piximètre.



JGa_1068

Congrès "Russulales 2010"
Massembré, 100-150 m,
Ardennes belges, feuillus

JGane

Cortinarius subsordescens Chev. & Henry