

## ***Cortinarius subfilamentosus*** Reumaux

Jacques GANE  
6, rue des jardins sous la fontaine  
F-57950 Montigny les Metz

Résumé : l'auteur décrit une espèce de cortinaire rare, trouvé en région atlantique

Summary : the author describes a variety of cortinarius found in the Atlantic region.

Mots Clé : Basidiomycota, Cortinarius, Telamonia, Hinnulei, Alutaceofulvus

Trouvés aux Journées de l'Estuaire 2011 à Piriac, au milieu des chalets du Centre de vacances de la F.O.L. « Le Razay », dans l'herbe près d'un peuplier (exsic. JGa\_11145). Ce petit cortinaire d'allure inocyboïde appartient sans nul doute aux telamonia hinnuloïdes.

### Description macroscopique

**Chapeau** : → 30 mm, conique puis se s'aplanissant la marge infléchie devenant récurvée, mamelon ± saillant, assez pointu, revêtement imbu brun rougeâtre [RVB140/85/65], centre ± noir [RVB65/60/40], très hygrophane.

**Lames** : 8 mm, moyennement serrées, sinuées, ventruées, fauve [RVB100/65/45]

**Stipe** : 25-30 x 4-8/9 mm, légèrement bulbeux, fusioïde pointu, nu, brun [RVB150/105/75], ou avec une trace annulaire apprimée blanchâtre [RVB190/175/160] un peu au-dessus de la base.

**Chair** : jaune fauve, odeur de rave mélangée de coco ?

Chimie : KOH noir.

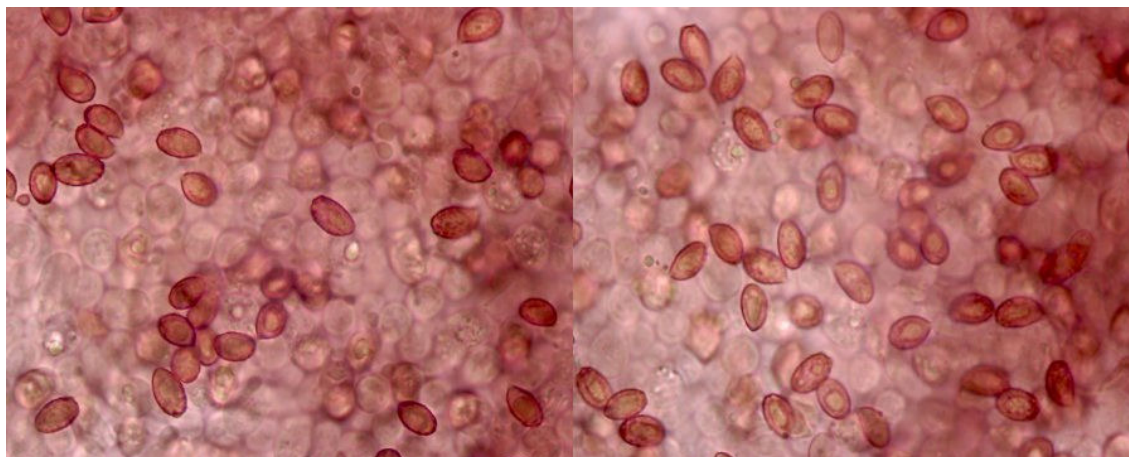
Habitat : herbe, sous peuplier.

### Étude microscopique

Exsiccata JGa\_11145 :

**Spores** : ovoelliptiques, ornementation moyenne à verrues mousses, piquetées, *saillantes à l'apex*.

Mesurant (8) 9-10 (10,5) x (5) 5,5-6 (6,5)  $\mu\text{m}$ , Q = 1,6, stat. 8,5-10,5 x 5-6,5  $\mu\text{m}$



Mesures effectuées avec le logiciel PIXIMETRE de Alain HENRIOT et J.L. CHEYPE.

8,5 [9,4 ; 9,7] 10,7 x 5,2 [5,8 ; 6] 6,5  $\mu\text{m}$

Q = 1,4 [1,6 ; 1,7] 1,8 ; N = 57 ; C = 95%

Me = 9,6 x 5,9  $\mu\text{m}$  ; Qe = 1,6

(8,2) 8,8 - 10,2 (10,7) x (5,1) 5,5 - 6,2 (6,7)  $\mu\text{m}$

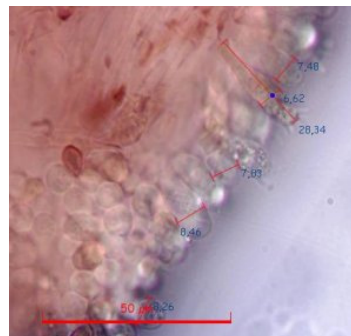
Q = (1,4) 1,5 - 1,7 (1,9) ; N = 57

Me = 9,6 x 5,9  $\mu\text{m}$  ; Qe = 1,6

**Cuticule** : non faite

**Arête :**

Cellules stériles, basidioformes (x 7-8,5  $\mu$ ) ; basides (30 x 6,5-9  $\mu$ )

**Discussion et conclusions :**

Plutôt *subfilamentosus* que *inocyboïdes* ; différences :

- **inocyboïdes**, stipe fluet, très *sombre* ; sous *conifères*. Spores *subovoïdes*, verrucosité assez *forte*
- **subfilamentosus**, stipe *court, droit* un peu recourbé, égal, bulbe *fusoïde-pointu*, trace annulaire un peu au-dessus de la base ; *allée herbue*, ornières.

Le mien : *pelouse* sous peuplier. Spores largement ovales à *elliptiques*, *verruques mousses moyennes*.

Atlas des Cortinaires, HS1, les cortinaires hinnuloïdes : 101, pl. 33

"Passons ensuite à une espèce, d'aspect sale, des endroits boueux (allées herbues, labourées par le débardage, ornières boueuses), qui ressemble vivement aux taxons de la stirps *hinnuleus* (*C. inocyboïdes*, par exemple), mais en diffère par ses spores elliptiques, qui permettent de la classer dans cette série. Le taxon le plus proche paraît être le *Telamonia filamentosa* de Velenovsky (26).

Voici la description de *G subfilamentosus* Reum. nov. [Pl. 33] :

**Chapeau** 4-7 (10) cm peu charnu, assez fragile, de forme irrégulière, typiquement conique ou campanulé-conique puis s'aplanissant. Mamelon saillant, parfois pointu, souvent tronqué, creusé d'un petit cratère au centre. Marge brusquement infléchie-brisée (comme *Inocybe perlata*) puis se redressant, remarquablement et profondément lacérée. Revêtement souvent rompu en petites plaquettes apprîmées au mamelon et jusqu'à la mi-rayon, sur le tard plus ou moins pseudosquamuleuse ou rimeuse sur les bords, imbu d'un brun rougeâtre soutenu (T 20, R 25) ou fauve "feuille morte" (Seg. 191), se déshydratant par bandes ou par stries, d'allure remarquablement panachée de fauve et de jaunâtre, avec des taches d'imbibition brun rougeâtre ou noires, le centre parfois presque noir, taches irrégulièrement réparties sur les bords comme sur le mamelon. Très hygrophane : par le sec, d'un beau jaune fauve, un peu orangé ou abricot (centre : P 57, bords : N 57, N 60, M 60, M 65, ou Seg. 212 dilué).



**Stipe** variable, en général assez court, 6-7 (8) x 0,3-0,5 (1 cm sur exemplaires luxuriants), souvent comprimé ou à section ovale, plein puis se creusant, droit ou un peu recourbé, égal ou légèrement bulbeux, à bulbe fusoïde-pointu profondément enfoncé dans la terre boueuse, d'un beau fauve rougeâtre, brunissant à partir de la base, généralement nu ou à trace annulaire apprîmée, blanche située un peu au-dessus de la base.

**Lames** moyennement serrées, étroitement adnées ou sinuées, assez fortement ventrues, larges de 0,4-0,8 (1 cm sur exemplaires luxuriants), fauve ocracé puis d'un fauve rougeâtre rutilant, tachées de purpurin sombre sur les faces.

**Chair** jaune fauve étant imbuée à très forte odeur hinnuloïde (DDT). KOH sur chair : bistre-noir ; phénolalanine : (+) ou (++) ; AgN03 : lentement brun noirâtre.

**Spores** largement elliptiques, parfois à tendance sublarviforme, à verrues mousses, moyennes et denses, mesurant (7) 9-10,5 (11) x 5-6,5  $\mu$ m.

Suprapellis très mince d'hyphes couchées (x 3-6  $\mu$ m), finement aspérulées. Subpellis subcelluleux (articles x 12-30  $\mu$ m). Pigment en enduit. Cellules marginales stériles, basidioliformes (x 8-10  $\mu$ m).

Bois des Alleux (Ardennes), en immenses colonies dans les allées herbues et les ornières boueuses, leg. P. Reumaux, le 13.08.1989."

**Bibliographie :**

Bidaud & al., 1997, Atl. Cort., HS 1, Cort. Hinnuloïdes : 16 (clé), 101 (Description), 106 (fig.42-EF : sp), 152 (DL, T), Pl. 33, Cortinarius (Subg. Tel. - Sect. Hinnulei - Subsect. Hinnulei - Sér. Alutaceofulvus) subfilamentosus (basionyme).



JGa\_11145

Trouvé le 10/11/2011,  
à proximité d'un peuplier, dans l'herbe  
Centre de vacances FOL, Le Razay

*JGa*

**Cortinarius subfilamentosus** Reumaux