

Cortinarius subcroceophyllus Henry

Jacques GANE
6, rue des jardins sous la fontaine
F-57950 Montigny les Metz
jacques.gane@orange.fr

Résumé : l'auteur décrit une espèce de cortinaire rare, trouvé en région Wallonne (B)

Summary : the author describes a variety of cortinarius found in the Wallonia region.

Mots-Clefs : Basidiomycota, cortinarius, telamonia, hinnulei, fulvaurei, fulvaureus.

Trouvés aux "Russulales 2010" à Massembré, Ardennes belges, ce telamonia aux teintes assez vives, exsic. JGa_1043, à la pousse cespiteuse, au voile blanc fugace, entrerait bien dans les hinnuloïdes.

Description macroscopique

Chapeau : 35 → 45 mm, convexe puis convexe-plan, mince, centre (RVB150/80/20 ■) bord (RVB185/150/90 ■), marge infléchie ± sinueuse.

Lames : → 6 mm, peu serrées, comme tous les hinnulei, jaune (RVB150/90/30 ■), émarginées, arête concolore à légèrement plus pâle, entière.

Stipe : 50 x 5-10(10/15) mm, cylindrique, clavé à légèrement bulbeux, blanchâtre au sommet, jaune brunâtre (RVB130/90/45 ■), gainé du bas à la moitié d'un voile blanc, fugace, se fragmentant en traces étagées.

Chair : odeur non perçue.

Chimie : non faite.

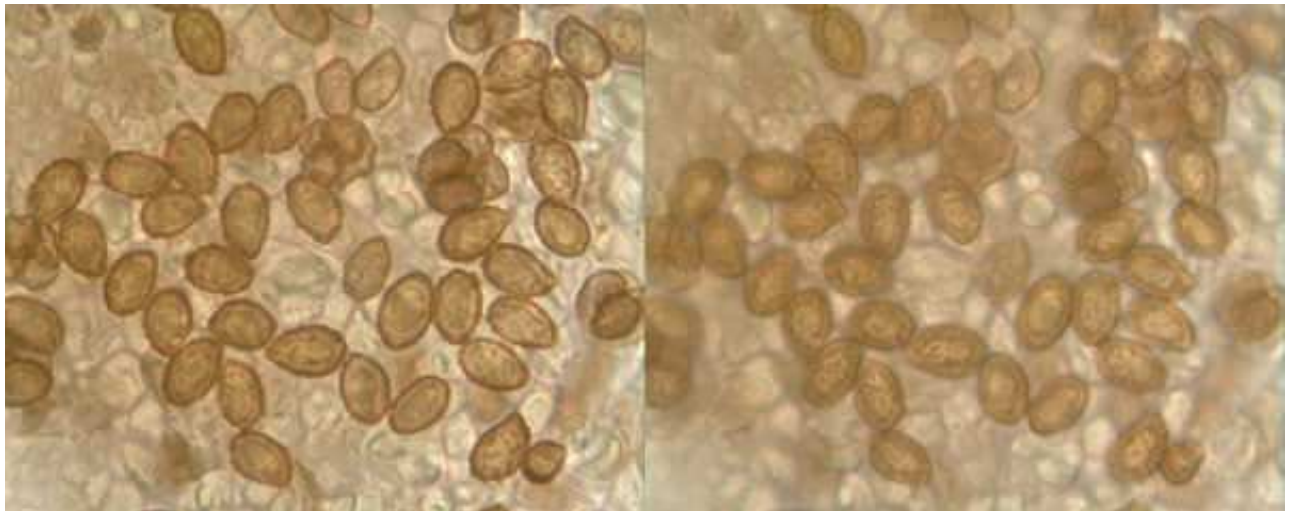
Habitat : feuillus

Étude Microscopique

Exsiccata JGa_1043 :

Spores : ovoelliptiques à subamygdaliformes, ornementation moyenne à forte, verrues saillantes, échinulées, caténulées.

Mesurant (8) 9-10 (10,5) x (5) 5,5-6,5 (7) μm , Q = 1,5, stat. 8,5-10,5 x 5,5 x 7 μm



Mesures effectuées avec le logiciel PIXIMETRE de Alain HENRIOT et J.L. CHEYPE.

8,4 [9,2 ; 9,5] 10,4 x 5,4 [6 ; 6,2] 6,8 μm

Q = 1,4 [1,5 ; 1,6] 1,7 ; N = 50 ; C = 95%

Me = 9,4 x 6,1 μm ; Qe = 1,5

(8,2) 8,8 - 10 (10,4) x (5,1) 5,6 - 6,5 (6,8) μm

Q = (1,4) 1,5 - 1,6 (1,8) ; N = 50

Me = 9,4 x 6,1 μm ; Qe = 1,5

Arête : non faite

Cuticule : non faite

Discussion et conclusions :

Description de R. Henry : *C. (Hydrotelamonia) subcroceophyllus* n. sp.

« Hydrotelamonia à gaine assez fugace, à chapeau prenant par le sec des couleurs assez vives, à lames jaunes safrané pâle, croissant en groupes dans les lieux moussus sous bouleaux, trembles et pins.

Chapeau (5-6 cm), convexe (en calotte de sphère) puis convexe-plan à plan, avec le disque légèrement déprimé ; mince et très hygrophane, avec la marge infléchie, sinueuse, et grossièrement *cannelée froncée* à la fin. Marginelle droite ou retroussée. Cuticule brun-fauve par imbibition (Ség. 203) se déshydratant par zones à la façon de *pholiota mutabilis* et prenant par le sec une couleur d'abord blond-ocré à marge plus foncée (203), puis prenant une teinte *très vive*, jaune-ocre vif, (Ség. 246 + 249 ; le centre 213) ; ou expol. (B- 66-68 ; le centre D. 5S). On croirait voir un *C. hinnuleus* qui aurait des couleurs très vives.

Lamelles (6-10 mm) ventruées, peu serrées, sinueuses, molles, adnées à émarginées-adnées, avec une large dépression péripiciale, d'une belle couleur remarquable *jaune pâle ocracé-safrané* (Ség. 246 à 196 *pâle*). Arête sans particularités.

Pied (6-7 cm/5-10 mm au sommet), droit, fusiforme-atténué à la base, (et même pointu-radicant) ou au contraire claviforme-bulbeux (2 cm au bulbe), d'abord farci puis creux, un peu plus clair que les lamelles étant imbu, puis blanchissant, fibrilleux au sommet, revêtu à la base jusqu'à mi-hauteur, d'une gaine fibrillo-floconneuse blanche fugace, gaine typique au début, mais qui se fragmente assez vite en traces floconneuses fugaces étagées. Chair (1-2 mm) subnulle au bord, sans odeur notable.

Spores ellipsoïdes-ovoïdes-amygdaliformes, finement mais nettement verruqueuses, à petit apicule très court, ponctiforme, de 7,2-7,9-8,7/4,3 ou 7,6-7,9-8,7-9,5/5 µ. Basides 4 sp. (22-29/6,5 µ) cellules stériles peu émergentes de 18/6,5 µ, clavées-cylindriques. Médiostate à hyphes étroites, la plupart inférieures à 8 µ avec cependant des segments atteignant 11-15 µ (65/14-15 u.). Épicutis à hyphes grêles entrecroisées, sinueuses-flexueuses, ondulées, recourbées avec des articles terminaux assez longs/4,3 µ ; des art. intermédiaires de x 4,5-5 µ et des art. proximaux de 4,3 à 8 µ, sans boucles évidentes. Cuticule faite d'hyphes à segments courts (4044/18-22-23 ou 51-23 µ) ou à segments longs (72/11 ou 72-88-95/15-18 ou 100/15 ou 65-72/22 ou 95/30 µ). Très rares anses d'anastomose et non évidentes sur nos préparations. Hyphes du pied jusqu'à 8 µ

En groupe de 5-6 sp. dans un lieu très humide sous pins, trembles et bouleaux, fin oct. 1962 près de Besançon (Saône) Groisière aux pins, Holot. N° 1633 in herb. cons. »

Ce telamonia-hinnulei a des lames aux teintes vives, la pousse cespiteuse (voir planche 12 de Moëgne-Loccoz)



Les couleurs, l'habitus, la pousse cespiteuse, la gaine fugace, la spore conforme à la description de la littérature, nous conforte dans la détermination de cette espèce de telamonia en ***C. subcroceophyllus***



C. subcroceophyllus

Bibliographie :

Bidaud & al., 1997, Atl. Cort., HS 1, Cort. Hinnuloïdes, : 10 (clé), 47 (d), 48 fig.12 (sp.), 51 fig.14bis-F (sp.), Cortinarius (Subg. Tel. - Sect. Hinnulei - Subsect. Fulvaurei - Sér. Fulvaureus) subcroceophyllus.
Henry, 1984, SMF 100-1, : 36 (d), 37 (DL, T), cortinarius (Hydrotelamonia) subcroceophyllus (basionyme).

Cailleux A., Code des Couleurs des Sols, édit. Boubée (Cail.).

RVB, Code des Couleurs numériques Rouge-Vert-Bleu (RVB).

Séguy, Code Universel des Couleurs, Éditions Lechevalier (Ség.).

Henriot A., Piximètre, Logiciel de mesure de dimensions sur images, ach.log.free.fr/piximètre.



10 mm



JGane

JGa_1043

Trouvés aux "Russulales 2010"
à Massembré, 100-150 m,
Ardennes belges, sous feuillus

Cortinarius subcroceophyllus Henry