

Cortinarius spinulosporus Reumaux

Jacques GANE
6, rue des jardins sous la fontaine
F-57950 Montigny les Metz
jacques.gane@orange.fr

Résumé : l'auteur décrit une espèce de cortinaire rare, trouvé en région Lorraine

Summary : the author describes a variety of cortinarius found in the Lorraine region.

Mots-Clés : Basidiomycota, cortinarius, phlegmacium, delibuti, anomali, camurus.

Trouvés le 28/09/2010, en forêt domaniale de Hémilly, parcelle 33, 250 m, exsic. JGa_10169, 10170, 10171... déjà rencontré en 2000, en forêt de Sarralbe, en compagnie d'Étienne Ramm et d'Étienne Salzman, exsic. JGa_0070.

Description macroscopique

Chapeau : 45-55... → 80 mm, convexe, fibrilleux, légèrement mamelonné, brun éteint, gris brun olivâtre [RVB80/60/35], marge plus pâle [RVB150/150/140], parfois le mamelon est teinté d'ocre [RVB125/100/45].

Lames : 10 mm, larges, fortement émarginées, assez serrées à arête érodée, plus pâle.

Stipe : → 80-110 x 8(13) mm, élancé à bulbe fusiforme pointu, déjeté, à tomentum agglutinant les feuilles, gris bleuté au sommet [RVB150/155/155], fibrilleux, jaunissant à la base [RVB175/140/70].

Chair : ocre grisâtre [RVB140/140/120], marbrée en haut du pied [RVB120/95/60], ocre sombre dans le bulbe [RVB165/125/110], stipe se creusant, à mèche pendante d'*hebelome sinapizans*.

Chimie : non faite...

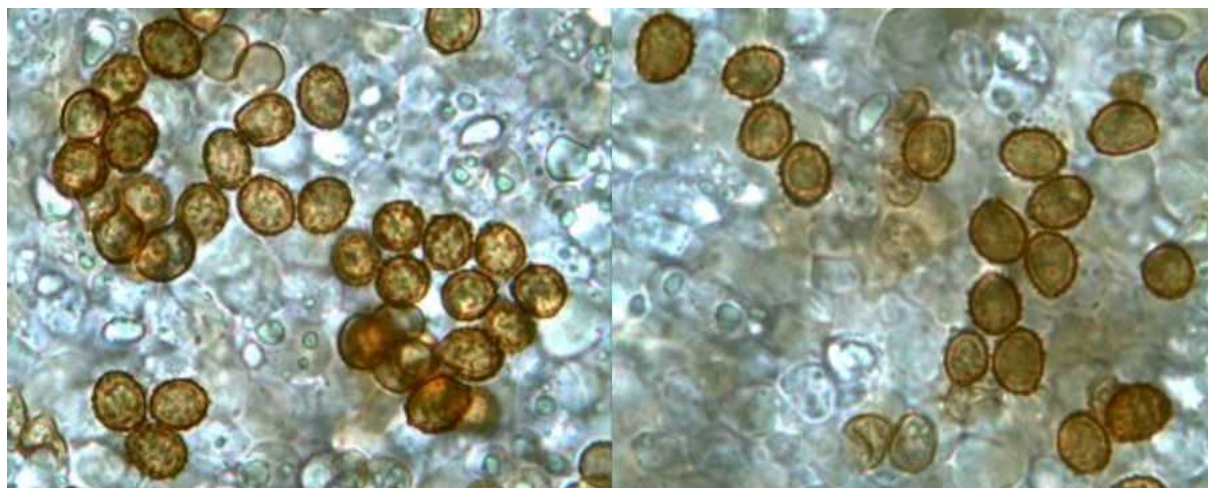
Habitat : sous chênes en terrain calcaire.

Étude Microscopique

Exsiccata JGa_10169 :

Spores : subglobuleuses, ornementation moyenne à forte, dense, subcristulée à verrues très spinuleuses,

Mesurant (8) 8,5-9,5 (10) x (6) 6,5-7,5 μ m, Q = 1,3, stat. 8-9,5 x 6,5-7,5 μ



Mesures effectuées avec le logiciel PIXIMETRE de Alain HENRIOT et J.L. CHEYPE.

8 [8,7 ; 9] 9,7 x 6,4 [6,9 ; 7,1] 7,6 μ m
Q = 1,2 [1,3] 1,4 ; N = 63 ; C = 95%

(7,8) 8,3 - 9,3 (10,1) x (6,2) 6,6 - 7,4 (7,5) μ m
Q = 1,2 - 1,3 (1,4) ; N = 63
Me = 8,9 x 7 μ m ; Qe = 1,3

Arête : non faite

Cuticule : non faite

Observations et conclusions :

DM 90, 1993, p. 52, 55-56

« *Cortinarius spinulosporus* Reumaux sp. nov.

Sous-genre *Phlegmacium*, section *Delibuti*, sous-section *Anomali*, série *camurus*.

Description macroscopique

Chapeau 5-7(9) cm, obtusément convexe puis plan-convexe, assez charnu au centre ou mince sur les bords, mou, fragile, Incontestablement visqueux surtout au centre. Marge sinueuse-ondulée, fissile, ayant tendance à se lacérer. Cuticule d'un brun-roux particulier, éteint ou mêlé d'olivâtre (Cailleux P53 + P69) ou gris-brun olivâtre (Séguy 336) au centre, parfois discoloré, tranchant sur une marge beaucoup plus pâle, grisâtre (M70, H71), parfois entièrement gris-brun avec une pointe d'olivâtre, fibrilleuse, à fibrilles innées, parfois marquée de taches d'inhibition plus sombres, ayant tendance à se tesseler au centre.

Stipe atteignant 7-9 x 1(1,5) cm au sommet., à bulbe fusiforme-pointu déjeté de coté, à tomentum blanchâtre agglutinant les feuilles de chênes, gris-bleu (caesius) au sommet, plein puis se creusant, à mèche pendante d'*Hebelome sinapisans* au sommet, très fibrilleux, grisâtre ochracé pâle ou blanchâtre ailleurs, parfois comprimé et à section ovale ou jaunissant un peu à la base.

Lames assez larges, atteignant 0,9 cm sur les exemplaires luxuriants, fortement émarginées, en faux collarium, assez serrées, argilacé fauve-roux puis fauve-cannelle. Arête +/- érodée, un peu plus pale.

Chair aqueuse, marbrée de grisâtre (H70, M71) à l'odeur faible, camphrée. Fortement sensible à l'action du Gaïac (++).

Description microscopique

Épicutis subgélifié, plissé-ondulé avec quelques extrémités libres dressées, courtes, de faible calibre (x 3-5 µm). Subcutis non différencié, formé d'éléments souvent fourchus, en forme de grosses saucisses (x 8-10 µm). Pigment pariétal non incrustant, brun-roux, concentré dans les articles synclinaux, plus diffus dans le subcutis, en ciment, brun-jaune.

Basides 4-sp. Arête sans particularité.

Spores constamment subglobuleuses, quelle que soit leur longueur, fortement verruqueuses, à ornementation remarquable, de type spinuleux, très dense, opacifiant les parois, mesurant (7,8) 8-10 (10,5) x 6,5-7,5 µm.

Écologie

Sur sol argileux, en forêt de Rambouillet (Île-de-France), à proximité de l'étang d'or, sous chênes, legs P. Reumaux le 7 novembre 1992. »

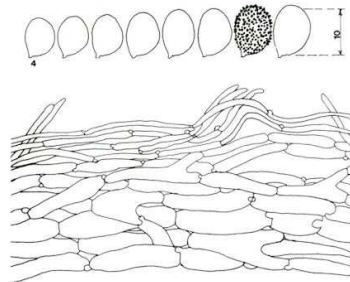


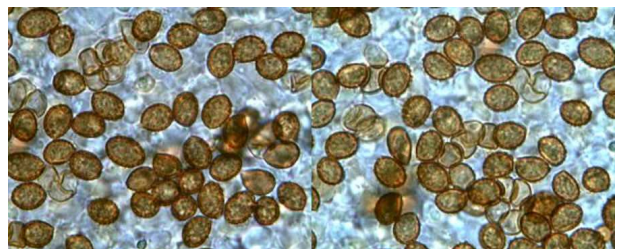
Planche de Moëgne-Loccoz →



Exsiccata 0070 provenant de la forêt de Sarralbe :

Mesurant : 7,5-11 x 6-7,5 µm, Q = 1,3 →

Je n'avais pas fait de photo malheureusement !



Étienne Ramm m'avait dit sur le tas : « camurus », il n'était pas loin...

Bibliographie :

Bidaud A. & al., 1993, DM 90, : 52 (d), 57 (DL, T), cortinarius (Phl.) spinulosporus (basionyme)

Cailleux A., Code des Couleurs des Sols, édit. Boubée (Cail.).

RVB, Code des Couleurs numériques Rouge-Vert-Bleu (RVB).

Séguy, Code Universel des Couleurs, Éditions Lechevalier (Ség.).

Henriot A., Piximètre, Logiciel de mesure de dimensions sur images, ach.log.free.fr/piximètre.



Jkane

10 mm



JGa_10169

Trouvé le 28/09/2010
Forêt Domaniale de
F-57 Hémilly, parc. 33,
250 m, sous chênes

Cortinarius
spinulosporus Reum.