

Cortinarius solis-occasus Melot

Jacques GANE
6, rue des jardins sous la fontaine
F-57950 Montigny les Metz

Résumé : l'auteur décrit une espèce de cortinaire rare, trouvé en région Wallonie

Summary : the author describes a variety of cortinarius found in the Wallonia region.

Mots-Clés : Basidiomycota, Cortinarius, Telamonia, Lanigeri, Solis-occasus

Récolté, en compagnie de mon ami Patrick Degroote, dans la forêt de Trélon (59), exsic. JGa_0657, sous une plantation de jeunes épicéas.

Description macroscopique

Chapeau : 20-70 mm, hémisphérique puis convexe-plan, se creusant au centre sans mamelon, marge infléchie, lobée, couverte de voile blanc bleuté [RVB210/190/195] ; revêtement vite sec, lisse, voilé-feutré étant jeune puis d'un beau rouge orangé, briqueté [RVB170/75/30 à 145/65/40].

Lames : 5-8 mm, moyennement serrées, sinuées-adrnées, fauve orangé [RVB180/85/35], arête entière devenant irrégulière, plus pâle.

Stipe : 45-70 x 10-20(35) mm, droit à clavé, rétrécit au sommet qui est gris acier violacé [RVB140/135/150], avec un bulbe ± fusôïde, ± appointi, base gainée d'un voile lilacin [RVB195/205/225], jusqu'à un anneau membraneux, cortine abondante.

Chair : blanche marbrée de roux surtout dans le bulbe, odeur de terre.

Chimie : non faite.

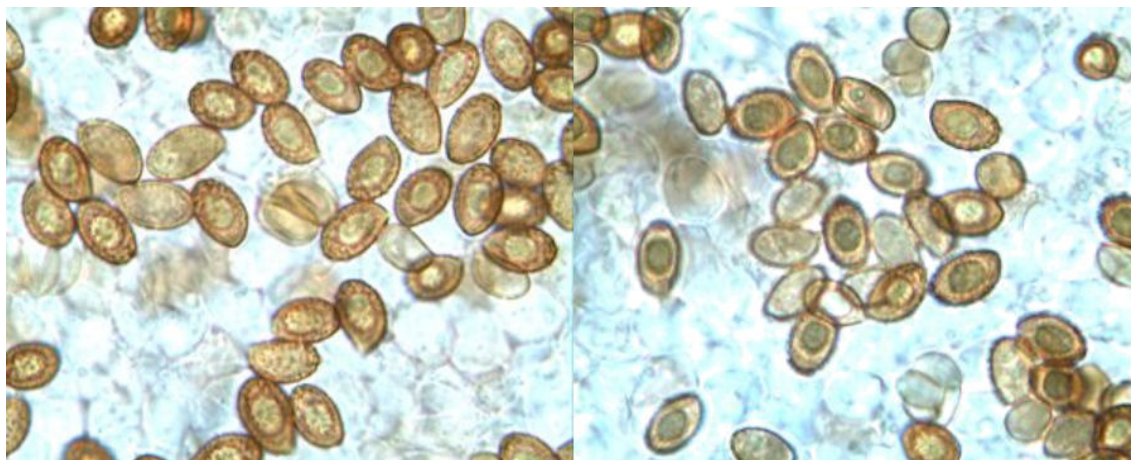
Habitat : conifères, picea abies.

Étude Microscopique

Exsiccata JGa_0657 :

Spores : ellipsoïdales, ornementation moyenne, piquetée, verrues saillantes surtout à l'apex.

Mesurant 9,5-12 x 6-7,5 µm, Q = 1,6



Mesures effectuées avec le logiciel PIXIMÈTRE de Alain HENRIOT et J.L. CHEYPE.

Formule statistique :

9,4 [10,4 ; 10,8] 11,8 x 6,1 [6,7 ; 6,9] 7,6 µm

Q = 1,4 [1,5 ; 1,6] 1,7 ; N = 45 ; C = 95%

Me = 10,6 x 6,8 ; Qe = 1,6

Arête : non faite

Cuticule : non faite

Observations et conclusions :

Les synonymes sont *C. calopus* Karst. Ss Henry et Favre et *bivelus* Fries ss Schapfer, *C. laniger* ressemble beaucoup à notre espèce, mais il a un chapeau squamuleux sans lilacin et des spores plus étroites. On reconnaît solis-occasus aux teintes lilacin bleuté du voile et du sommet du pied ainsi que des spores atteignant une largeur de 7,5 µ.

Henry, 1958, SMF 74-4 : 384, sub *C. calopus* Karsten (ss. Henry, non Karsten, sec. Melot)

C. (Dermocybe) calopus Karsten.

Nous rapportons l'espèce suivante au *C. calopus* Karst. Toutefois n'ayant observé (trois fois) que des spécimens adultes, nous n'avons pas noté le voile lilacin qui dans la jeunesse persiste sur la marge des chapeaux des jeunes spécimens. Toutefois la figure de Karsten, à cette réserve près, convient tout à fait.

Chapeau (4-6 cm), charnu, d'abord convexe-ombonné, puis plan convexe, avec la marge d'abord très enroulée, puis relevée (légèrement infléchie), et parfois finement ridée. Cuticule fibrilleuse puis glabrescente au centre d'un *bel orange incarnat* et mat ou *roux briqueté, fauve-briqueté* (teinte de *C. bivelus* ou *à haematochelis*), tirant sur (Seg. 248), avec la marge grisonnant sous d'abondantes fibrilles.

Lamelles (4-6 mm) assez fragiles, peu serrées ou moyennement serrées, adnées, d'abord *fauve pale* (sans traces de lilacin), puis fauves, fauve-roussâtre, chocolat au lait, enfin fauve rouille, se tachant sur le tard de noirâtre au froissement, avec l'arête entière et concolore.

Pied (8-10/0,5-1-1,2 cm.) robuste, droit ou incurvé, subcylindrique, avec la base très peu renflée ou même atténuée (quand le bulbe a une tendance fusôïde) ; d'abord *lilacin pâlisant* puis *lilacin-violacé* seulement au sommet, blanchâtre ailleurs, à fibrilles rousses, avec un tomentum lilacin inconstant à la base ; fibrillo-floconneux, et même parfois avec une trace annulaire floconneuse apprimée et fugace, généralement peu nette.

Cortine peu abondante persistant surtout à la marge du chapeau.

Chair (0,5-0,75), blanchâtre, douce, à *odeur nette de radis*, donnant une réaction positive à la phénolaniline (rouge), à l'argent (noir), à la soude (gris ardoise olivâtre puis brun olivâtre ; et ne réagissant ni au gaïac, ni à l'ammoniaque.

Spores d'un jaune pale sous le microscope, finement verruqueuses, ovoïdes-pruniformes à amygdaliformes, de 9-10/4,5 µ ou 8-11/5,5-6,6 µ ou 11-13/6,5-6,6 µ. Les spores apparaissent parfois comme ponctuées (sublisses) avec une guttule.

Arête des lames présentant des bouffées de cellules stériles assez détachées et émergentes.

Dans les bois montagneux d'épicéas (ou mêles) Doubs. Vosges. Paris.

Bibliographie :

Bidaud & al., 2012, Atlas des Cort. XX, Pl. 861, Fiche 1278, Livret XX : 1672 (clé), 1677 (clé), 1681 (note), 1683 (sp., 3 séries), Cort. (Ss.G. Telamonia-Section Lanigeri-Série Solis-occasus) solis-occasus.

Brandrud & al., 1994, CFP 3, Pl. C-20 + Livret 3 : 3 (class.), 29 (note, rappel DL+T), C. (Subg. Tel.-Sect. 6 Lanigeri) solis-occasus

Breitenbach & Kr., 2000, Champ. de Suisse, 5, Pl. 367, C. (Tel.) solis-occasus

Consiglio & al., 2008, Il Genere Cortinarius in Italia, T. V, E 165, Cort. (Ss.G. Telamonia-Sect. Lanigeri) solis-occasus

Henry, 1958, SMF 74-4 : 384, sub *C. calopus* Karsten (ss. Henry, non Karsten, sec. Melot)

Melot, 1986, DM XVI (63-64) : 131 (DL, T), cortinarius (Tel.) solis-occasus (basionyme)

Moëgne-Loccoz & Reumaux, 1990, Atl. Cort. II : Pl. 46, Fiche 93, C. (Subg. Tel.-Sect. Lanigeri-Série laniger) solis-occasus

Soop, 2008, Cortinarius in Sweden : IX (clé), 17 (n), 25 (n), C. (Ss.g. Seric.-Sect. Lanigeri) solis-occasus = calopus ss. Mos., Henry

Cailleux A., Code des Couleurs des Sols, édit. Boubée (Cail.).

RVB, Code des Couleurs numériques Rouge-Vert-Bleu (RVB).

Séguy, Code Universel des Couleurs, Éditions Lechevalier (Ség.).

Henriot A., Piximètre, Logiciel de mesure de dimensions sur images, ach.log.free.fr/piximètre



JGa_0657

Trouvés le 5/10/2006
dans la Forêt de Trélon,
230 m, sous Picea Abies

JGane

Cortinarius solis-occasus Melot