

Cortinarius pseudorusticus Bidaud

Jacques GANE
6, rue des jardins sous la fontaine
F-57950 Montigny les Metz
jacques.gane@orange.fr

Résumé : l'auteur décrit une espèce de cortinaire rare, trouvé en région Lorraine
Summary : the author describes a variety of cortinariu found in the Lorraine region.
Mots-Clés : Basidiomycota, cortinariu, dermocyste, sericeocyste, urbicu.

Trouvés en octobre 1998, à l'exposition mycologique de Saint-Max (54), récolteur inconnu, exsic. JGa_9829.

Description macroscopique

Chapeau : 50 → 55 mm, assez charnu, trapézoïdal, à mamelon bas puis plan, marge incisée, revêtement sec, ocre rouge [RVB140/80/35], couvert de voile blanchâtre [RVB245/215/175], marge blanche.

Lames : 5 mm, peu serrées, beiges à rouillées, arête serrulée plus claire

Stipe : 75 x 10(25) mm, fusoïde renflé, blanc argenté [RVB205/185/170], chaussé de voile blanc [RVB245/230/215] sur la moitié, fond ocre rouge [RVB150/90/35], mycélium blanc.

Chair : beige à brun marbré, odeur non perçue.

Chimie : non faite.

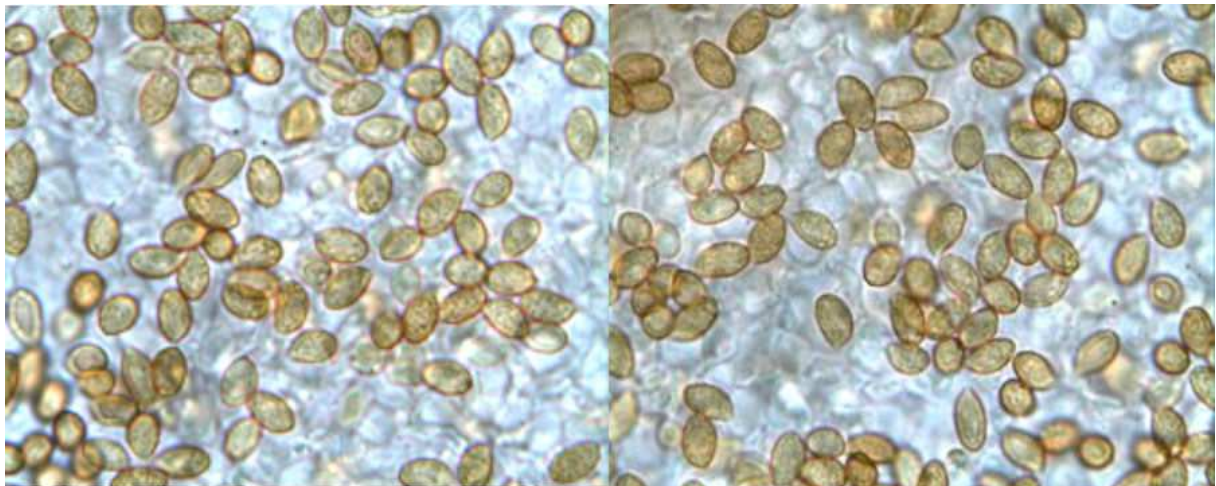
Habitat : récolteur inconnu

Étude Microscopique

Exsiccata JGa_9829 :

Spores : spores, elliptiques, ornementation fine, ponctuée

Mesurant (6,5) 7-8 (9) x 4-4,5 (5) µm, Q = 1,7, stat. 6,5-8,5 x 4-4,5 µm.



Mesures effectuées avec le logiciel PIXIMETRE de Alain HENRIOT et J.L. CHEYPE.

6,6 [7,3 ; 7,6] 8,4 x 4 [4,3 ; 4,4] 4,7 µm

Q = 1,5 [1,7] 1,9 ; N = 58 ; C = 95%

σ_{xy} = 0,4 x 0,2

(6,6) 7 - 8,1 (8,8) x (4) 4,2 - 4,6 (4,8) µm

Q = (1,5) 1,6 - 1,9 (2) ; N = 58

Me = 7,5 x 4,4 µm ; Qe = 1,7

Arête : non faite

Cuticule : non faite

Observations et conclusions :

Description de l'auteur : Bidaud, 2003, Bull. F.M.D.S., n°170, : 29 (d)

« *C. pseudorusticus* Bidaud

Chapeau 15-40 mm, très charnu au centre, à marge fortement enroulée ; revêtement sec, entièrement et densément voilé de blanc, tomenteux, se dissociant pour laisser entrevoir le fond ocre briqueté.

Stipe 40-75 x 8-15 (25) mm, fusiforme, fortement voilé de fibrilles laineuses blanches sur un fond ocre roussâtre ; quelques traces vélaire s'étagent du bas jusqu'à la cortine, qui est blanche et abondante.

Chair lavée d'ocre roussâtre, fonçant vers la base du stipe jusqu'à brun d'ombre clair ; odeur camphrée à subsavonneuse.

Lames larges (5-7 mm), sinuées-adrénées, peu serrées, ocre-fauve ; arête érodée, blanchâtre.

Réactions macrochimiques positives au gaïac et à la phénolaniline.

Spores ellipsoïdes-subamygdaliformes, ponctuées, 6,5-8 x 4,5-5 µm.

Dans une hêtraie calcicole de pente nord, à Lompnaz (Ain), bois de la Morgne, MEN 3231C, ait, 800 m, le 02.10.2002, n° 02-10-72,

Parmi les taxons de la section *Sericeocybe*, et plus particulièrement de la série *Urbicus*, cette espèce, située au plus près de *C. rusticus*, se caractérise par son habitat fagéticole et ses petites spores. »

Macroscopiquement il ressemble à *C. rusticus*, mais la taille de la spore (petite) et l'habitat (sous hêtres calcicoles), justifie son nom !

Remerciements :

À André Bidaud pour son avis : « probable »

Bibliographie :

Bidaud , 2003, Bull. F.M.D.S., n°170, : 29 (d)

Bidaud & al., 2002, Atl. des Cort., XII, Pl. 376, Fiche 561 + Livret : 646 (n), 647 fig. 14 J (sp.), 648 (clé), 693 (DL, T), Cort. (Subg. Dermoc. - Sect. Sericeocybe - Subsect. Sericeocybe - Série Urbicus) *pseudorusticus* (basionyme)

Cailleux A., Code des Couleurs des Sols, édit. Boubée (Cail.).

RVB, Code des Couleurs numériques Rouge-Vert-Bleu (RVB).

Séguy, Code Universel des Couleurs, Éditions Lechevalier (Ség.).

Henriot A., Piximètre, Logiciel de mesure de dimensions sur images, ach.log.free.fr/piximètre.

