

## *Cortinarius pseudorubricosus* Reumaux

Jacques GANE  
6, rue des jardins sous la fontaine  
F-57950 Montigny les Metz

Résumé : l'auteur décrit une espèce de cortinaire rare, trouvé en région Atlantique

Summary : the author describes a variety of cortinarius found in the Atlantic region.

Mots-Clés : Basidiomycota, Cortinarius, Telamonia, Brunnei, Brunneus

Récolté aux journées mycologiques de l'estuaire de 2008, à Piriac, par mon ami Gilbert Ouvrard, sous épicéas, provenant de la route de La Turballe à Pen Bron ; exsiccata JGa\_0855. Espèce très mamelonnée, dans les Brunnei...

### Description macroscopique

**Chapeau** de 30 à 60 mm, convexe, campanulé à mamelon très proéminent (bonnet de lutin...), brun rouge [RVB175/100/70], plus brune [RVB105/80/60] à 155/95/60] vers la marge, légèrement hygrophane, vite sec, marge infléchie, à bord strié, cannelé, se déchirant dans la vieillesse.

**Stipe** 60-90/8-12 (20 mm dans le bulbe), clavé, bulbeux, haut bleuté (gris violacé [RVB135/115/105]) chaussé d'un voile copieux, blanc ocré [RVB250/240/190], laissant un anneau net, +/- persistant, au 2/3.

**Lames** larges, épaisses, émarginées, brunes, arête érodée, plus claire.

**Chair** brunâtre, odeur non perçue...

Chimie : KOH, NaOH noir, chair et cutis ; G, AgNO<sub>3</sub>, PhA non testés à essayer sur une coupe à la prochaine récolte !

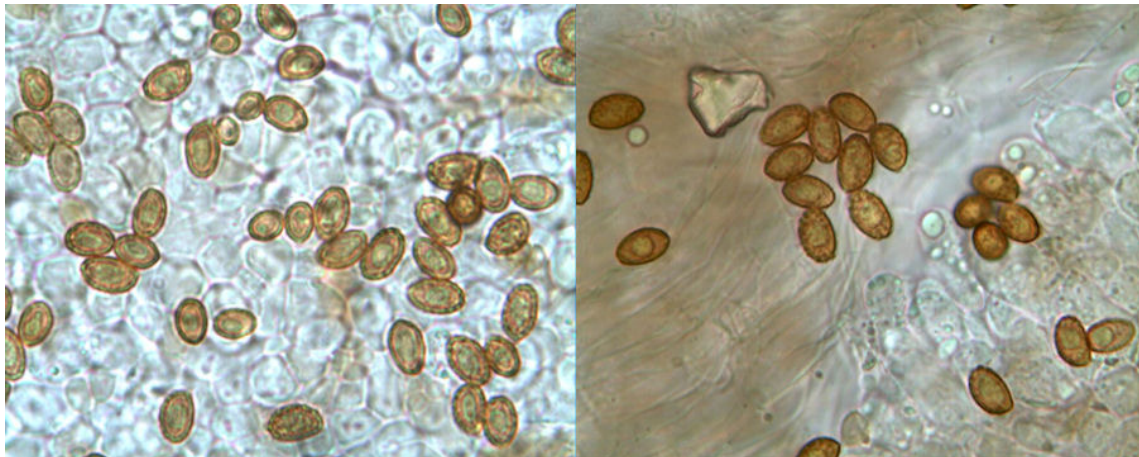
Habitat : sous épicéas sur dunes fixées

### Étude Microscopique

Exsiccata JGa\_0855 :

**Spores** : petites, ovales à ellipsoïdes, ornementation moyenne, ponctuée, les verrues sont légèrement saillantes, surtout à l'apex.

Mesurant (6) 7-8 (8,5) x (4) 5 (5,5) µm, Q = 1,55.



Mesures effectuées avec le logiciel PIXIMETRE de Alain HENRIOT et J.L. CHEYPE.

Formule statistique

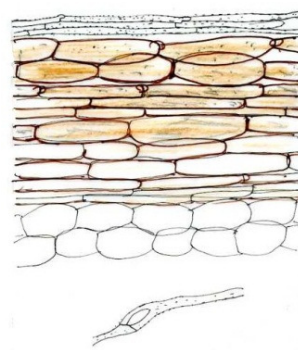
6,2 [7,3 ; 7,6] 8,7 x 4,3 [4,8 ; 5] 5,5 µm  
Q = 1,3 [1,5 ; 1,6] 1,7 ; N = 51 ; C = 95%  
Me = 7,5 x 4,9 ; Qe = 1,55

**Arête** : non faite

**Cuticule :** Cuticule avec un épicutis très mince (25 µm) fait d'hyphes étroits (3 assises en gros x 3–5,5 µm, finement ponctués comme si ils étaient incrustés en surface. Le subcutis ensuite est fait d'une alternance de gros articles rectangulaires ou en tonnelets 80-85 x 22-25 µm alternés avec des hyphes plus longs par exemple 110 x 7 µm groupées par 3 ou 4 ; cette couche possède un pigment d'enduit brun s'amenuisant en profondeur mais peut-être mixte aussi compte tenu de l'aspect nuageux à l'intérieur (ou en surface ??) des parois. La chair, vers l'hyménium, est faite d'articles subisodiamétriques par ex. 50 x 20 µm hyalins.

Présence de boucles, parfois complexes.

Arête homomorphe.



#### Discussion et conclusions :

Synonyme le *C. rubricosus* Fries ss Ricken :

Ricken, 1912, Blätterpilze : 185, n° 575 :

"575.- *H. rubricosa* (Fr 1838) T. 52, f. 4.

*Chapeau* "brun châtain" ou "brun rouge", blanc et soyeux au pourtour de la marge, bientôt nu, hygrophane, testacé fauve renard quand il est sec, presque brillant, campanule convexe, vite mamelonné-élargi, 5-9 cm, à chair mince.

*Stipe* brunâtre souvent vergeté aqueux, ceint ou rendu soyeux par la cortiné blanche affaissée, bientôt rouillé brun, rayé de fibrilles à la fin noircissant à partir de la base, aminci tantôt vers le haut tantôt vers le bas, 5-7 x 9-15 mm, farci, creusé par les larves.

*Lamelles* brillantes, d'un brun rouillé noircissant à la fin, très larges 12-15 mm, mais minces, subserrées, largement adnées, décur- rentes, les plus petites sinuées.

*Chair* testacée brunâtre, finalement brun rouillée, noircissant, perforée par les larves, douce, inodore.

Conifères, surtout dans les coupes de bois de sapins en troupes. Septembre-Octobre. Pas commun.

*Spores* globuleuses petites 6-7 x 5 µ, aculéolées verruqueuses, basides 25-27 x 5-6 µ.

"Est de la parenté de castanea" remarqué Fries avec raison.

Comparer balaustina et diluta 559 qui ont pareillement les spores globuleuses, surtout ce dernier qui se distingue par son stipe pâle blanc, et se rattache à la parenté d'armeniaca. Ces deux espèces citées en dernier lieu ne viennent que dans la forêt feuillue."

Dans les Brunnei à petites spores, deux cortinaires ayant des caractères similaires à notre espèce se distinguent, *cortinarius pseudorubricosus* et *caesiobrunneus*.

Après consultation de l'article 2009 Mycol. Research. 113, p. 193 "Cortinarius sect. Brunnei (Basidiomycota, Agaricales) in North Europe", des clés, fiches et planches de la pars I et XVIII de l'Atlas des Cortinaires de Bidaud, Reumaux, Moëgne-Loccoz & al., je crois que l'espèce trouvée est bien *C. pseudorubricosus* de Reumaux, qui est le *C. rubricosus* (Fr.) Fr. au sens de Ricken (1912) non au sens de Fries (1838) car les spores sont étroites (4-5,5 µ, Q = 1,6).

À rechercher pour vérifier les réactions chimiques non effectuées.

#### Bibliographie :

**Bidaud & al.**, 2009, Atlas des Cort. XVIII (1), pl.707-708, fiche 949 : 1276 (n), 1279 (sp.), 1282 (clé), 1296 (clé = rubricosus ss. Ri., non ss. Fries), Cort. (Ss.G. Telamonia - Section Brunnei - Série brunneus - Stirps brunneus) pseudorubricosus

**Gane J.**, 2010, Bull. Féd. Ass. Mycol. Ouest N° 1 : 17 - 18

**Moëgne-Loccoz & Reumaux, 1990, Atl. Cort. I, Fiche 33 + Livret : 21 (DL, T), cortinarius (Subg. Tel. - Sect. Brunnei) pseudorubricosus (basionyme)**

**Ricken**, 1912, Blätterpilze : 185, n. 575, Hydrocybe rubricosa

**Cailleux A.**, Code des Couleurs des Sols, édit. Boubée (Cail.).

**RVB**, Code des Couleurs numériques Rouge-Vert-Bleu (RVB).

**Séguy**, Code Universel des Couleurs, Éditions Lechevalier (Ség.).

**Henriot A.**, Piximètre, Logiciel de mesure de dimensions sur images, ach.log.free.fr/piximètre.



*J. Gane*

exsic.  
JGa\_0855

Trouvés aux  
J.M. de l'Estuaire  
2008 à Piriac,  
Pen Bron sous  
Piceas Abies

**Cortinarius pseudorubricosus** Reum.