

Cortinarius pseudomolochinus Gane ad int.

Jacques GANE
6, rue des jardins sous la fontaine
F-57950 Montigny les Metz

Résumé : l'auteur décrit une espèce de cortinaire rare, trouvé en région Lorraine et Ardenne belge

Summary : the author describes a variety of cortinarius found in the Lorraine et Ardenne belge region.

Mots-Clés : Basidiomycota, cortinarius, phlegmacium, calochroi,

Récolté (un seul exemplaire) la première fois, par mon ami Albert Grobelny, le 07/11/2009, en forêt communale de Virming (F-57), exsic. JGa_0937. J'ai retrouvé trois exemplaires en forêt syndicale de la Vierge, près d'Arriance (F-57) l'année suivante (2010), exsic. JGa_1079. Enfin mon ami Raymond Notte, m'a ramené un exemplaire (en mauvais état), aux JEC 2011 de Massembre (Ardenne belge), exsic. JGa_1151.

Description macroscopique

Chapeau : 60-80 mm, plan, à bord très enroulé, gris lilacin [RVB190/190/205], le centre d'un gris ocré gris puis [RVB190/150/60], restes de voile gris puis ocre au centre [RVB225/145/30].

Lames : 7 mm de large, serrées, bleutées [RVB150/135/130] puis rouille, adnées. Arête ± entière concolore

Stipe : 80-100 mm, cylindrique, sommet lilacin, couvert de fibrilles rousses, à bulbe marginé blanc [RVB250/250/250], bordé de rouille [RVB170/105/80], voile bleuté [RVB180/185/200], cortine abondante.

Chair : blanche [RVB230/230/235] dans le chapeau, grise dans le bas du stipe, bleu lilas [RVB200/200/255] au cortex dans le haut du pied, légèrement beige-jaunâtre dans le bulbe. Odeur non perçue.

Chimie : KOH + cutis = marron-gris, + chair ~ 0 (beige grisâtre), G +, métol ++ noir violacé, PhA ++, AgNO₃ ++.

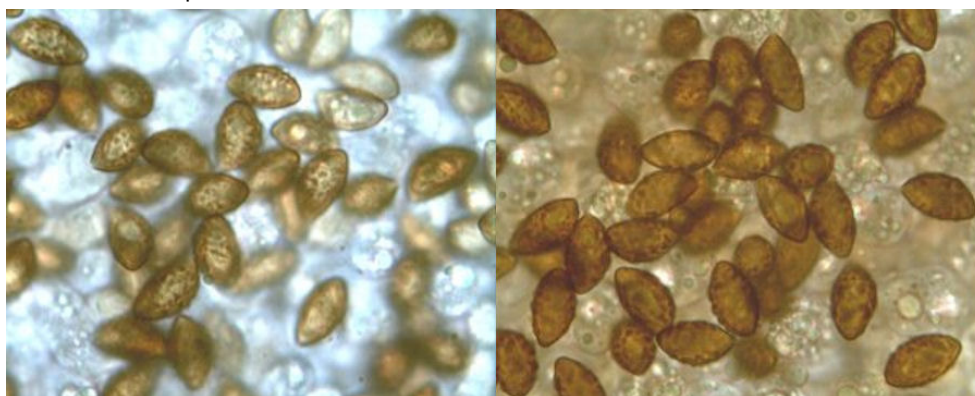
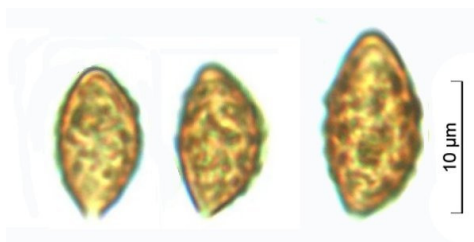
Habitat : feuillus, chênes et charmes en terrain calcaire...

Étude Microscopique

Exsiccata JGa_1079 :

Spores : largement amygdaliformes (presque papillées), ornementation forte à grosses verrues (taches, subcristulées ?) saillantes, encroûtantes.

Mesurant (11,5) 12,5-13,5 (14) x (6,5) 7-7,5 (8) μ m, Q = 1,8, stat. 12-14 x 6,5-8 μ



Mesures effectuées avec le logiciel PIXIMÈTRE de Alain HENRIOT et J.L. CHEYPE.

11,9 [12,8 ; 13,1] 13,9 x 6,6 [7,1 ; 7,3] 7,8 μ m
Q = 1,6 [1,8] 2 ; N = 66 ; C = 95%

(11,4) 12,4 - 13,4 (13,9) x (6,7) 6,8 - 7,6 (8,1) μ m
Q = (1,6) 1,7 - 1,9 (2) ; N = 66
Me = 12,9 x 7,2 μ m ; Qe = 1,8

Arête et Cuticule : non faite.

Observations et conclusions

Ressemble à *C. molochinus* : Atlas « Chapeau lilacin pâle se décolorant rapidement en ochracé, parsemé, au centre, de restes vélaireux membraneux crème pâle. Stipe entièrement lilacin ou seulement au sommet, chaussé d'un voile épais, volviforme, blanc crème Chair inodore. Bois feuillus calcicoles..... **C. molochinus** Bid. & Ramm, *sp. nov* (Pl.124-Pl.356, f.224-f.543).

Mais les spores de ce cortinaire tournent au maximum autour de 10,5 à 11,5 μ de longueur à 6 μ de largeur...

Il me semble proche aussi de la sous-section *violaceipes* (grandes spores \rightarrow 14,5 x 8 μ), et les réactions chimiques qui ne sont pas les réactions des » calochroi ss lato » !!!?

En attendant d'autres cueillettes, je le baptiserais *C. pseudomolochinus* ad intérim pour sa ressemblance avec le *C. molochinus* de mes amis André Bidaud et Etienne Ramm

Récapitulation des récoltes :

Exsicc. JGa_0937 :Mesurant 11-14,5 x 6,5-7,5 μ m, Q = 1,8



Exsicc. JGa_1079 : ... Mesurant (11,5) 12,5-13,5 (14) x (6,5) 7-7,5 (8) μ m, Q = 1,8, stat. 12-14 x 6,5-8 μ m



Exsicc. JGa_1151 :Mesurant (10) 11-13 (13,5) x 5,5-6,5 (7) μ m, Q = 2, stat. 10,5-13,5 x 5,5-6,5 μ m



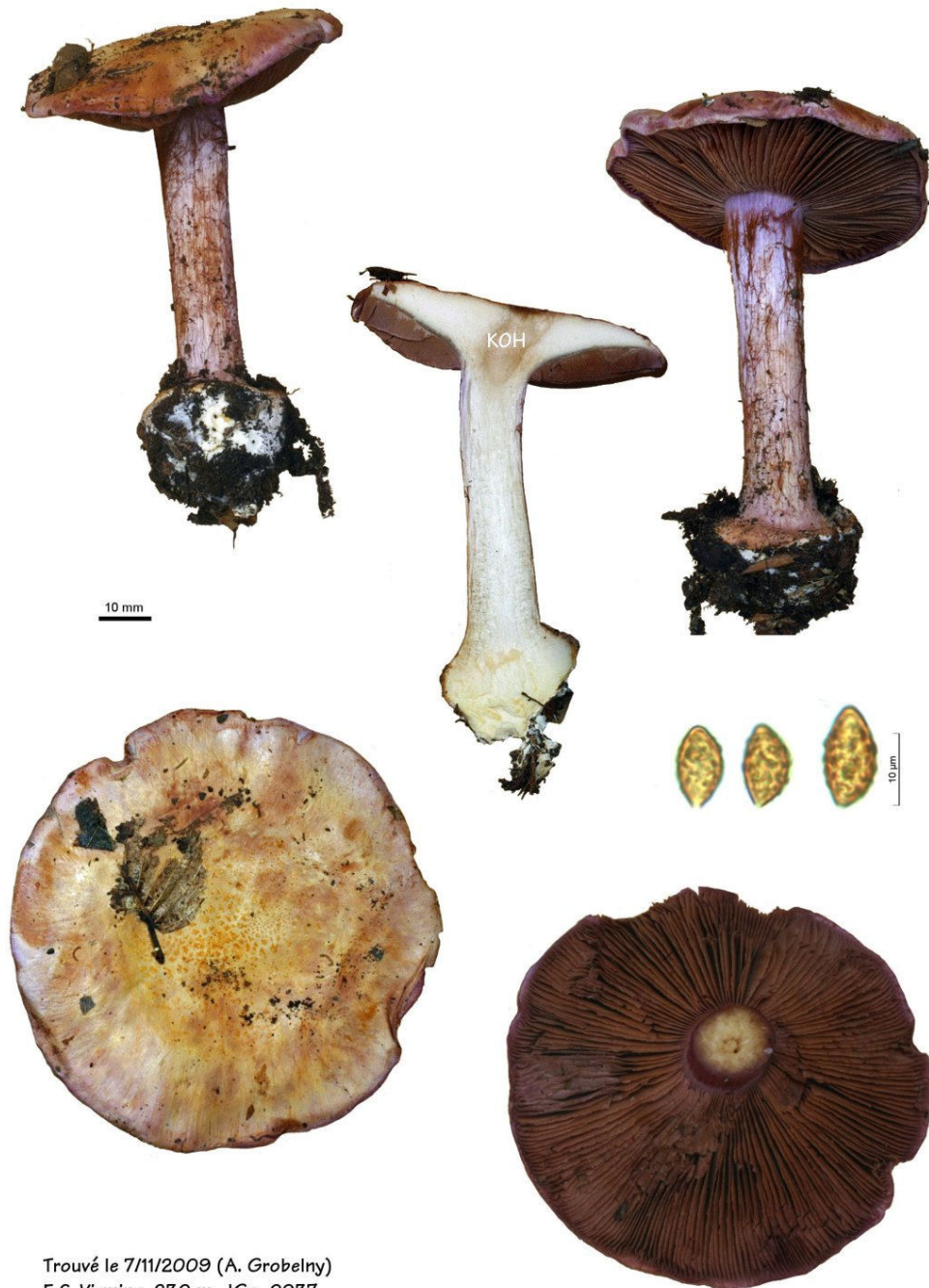
Remerciements :

À André Bidaud pour son avis sur ma cueillette : « [En attendant, ta bestiole violacée m'est complètement inconnue. Sosie de *C. molochinus*, mais les réactions...](#) ».

Bibliographie :

- Bidaud & al.**, 1994, Atl. des Cort. VI, pl. 124, fiche 224, Cort. (Subg. Phl.- Sect. Caerulescentes – Subsect. Sodagniti - Sér. spectabilis) molochinus (ad int.)
- Bidaud & al.**, 2001, Atl. des Cort., XI-2, pl. 356, fiche 543 : 587 (clé), 613 (DL, T), cortinarius (Subg. Phl. - Sect. Caerulescentes - Subsect. Sodagniti - Série spectabilis), molochinus (basionyme).
- Consiglio & al.**, 2004, Il genere Cortinarius in Italia, II, B 101, Cort. molochinus.
- Ramm**, 1995, DM 97 : 66 (d) Cort. molochinus.
- Cailleux A.**, Code des Couleurs des Sols, édit. Boubée (Cail.).
- RVB**, Code des Couleurs numériques Rouge-Vert-Bleu (RVB).

Séguy, Code Universel des Couleurs, Éditions Lechevalier (Ség.).
Henriot A., Piximètre, Logiciel de mesure de dimensions sur images, ach.log.free.fr/piximètre.



Trouvé le 7/11/2009 (A. Grobelny)
F.C. Virring, 230 m, JGa_0937
et le 14/09/2010 (J. Gane)
F.Synd. de la Vierge, parc. 91, 250 m, JGa_1079
sous feuillus, chênes et charmes

J. Gane

Cortinarius pseudomolochinus ad int.