

Cortinarius pseudofirmus Henry

Jacques GANE
6, rue des jardins sous la fontaine
F-57950 Montigny les Metz
jacques.gane@orange.fr

Résumé : l'auteur décrit une espèce de cortinaire rare, trouvé en région Lorraine

Summary : the author describes a variety of cortinarius found in the Lorraine region.

Mots-Clés : Basidiomycota, cortinarius, telamonia, lanigeri, bivelus, suillus.

Trouvés par Albert Grobelny, le 14/09/2013, en forêt de Mittersheim (57), exsic. JGa_1312. La classification de cette récolte fut difficile ! Ce n'est pas peu dire... et, sans l'aide d'André Bidaud, je n'aurais pas pu mettre un nom sur cette espèce !

Sous-genre *Telamonia*, « il a peu de voile », section *lanigeri*, « pas de voile laineux formant un anneau bouffant » !! Oui, pour le carpophore fauve pâle à lames typiquement rouillées-briquetées... Série *bivelus* ?! J'admets ! *Stirps* *suillus* à petites spores... ??! Pas triste...

Description macroscopique

Chapeau : 27 → 50 mm, trapézoïdal à campanulé, marge enroulée, fibrilleuse ; revêtement hygrophane, brun-briqueté [RVB60/30/25], mat, fauve roussâtre [RVB130/70/50] ; marginelle enroulée blanche [RVB170/150/125].

Lames : peu serrées, fauve briqueté, arête plus pâle, ± entière.

Stipe : 40-90 x 15-20 mm, cylindrique courbé à renflement fusoïde, gris blanchâtre [RVB165/145/120], gris violet foncé [RVB110/90/75] au sommet, fibrilleux, soyeux, taché de roussâtre en bas [RVB115/65/35].

Chair : blanchâtre ; odeur non perçue.

Chimie : G +++ , AgNO₃ grisâtre ≅ 0, Métol = 0, KOH grisâtre, PhA tache rose violet

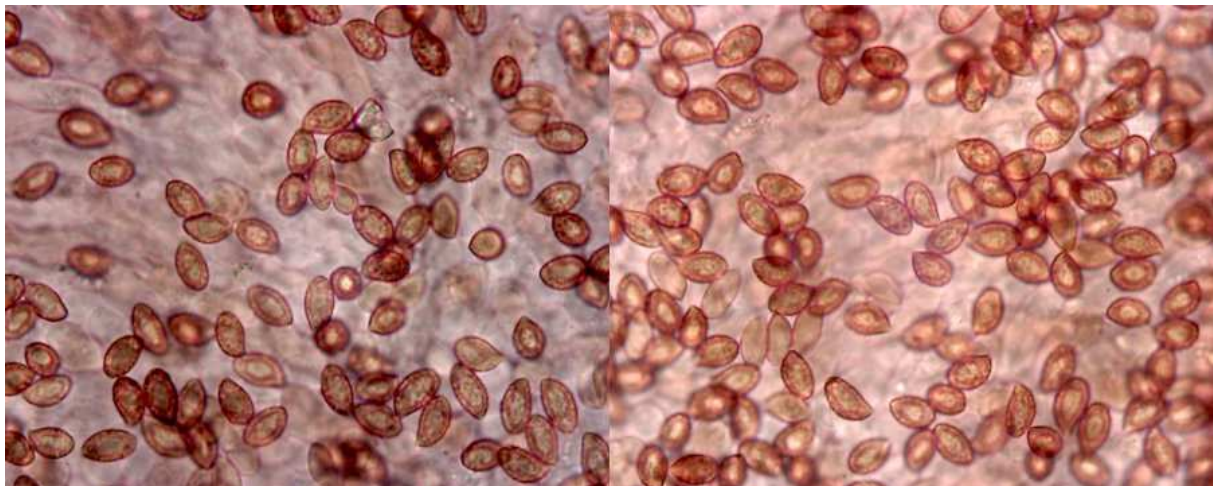
Habitat : quercus rubra

Étude Microscopique

Exsiccata JGa_1312

Spores : ovoelliptiques, subamygdaliformes à larmiformes, verrucosité assez fine et éparse, subcristulée ?

Mesurant 8,5-10,5 (11) x (5) 5,5-6 (6,5) μm, Q = 1,7, stat. 8,5-11 x 5-6 μ



Mesures effectuées avec le logiciel PIXIMETRE de Alain HENRIOT et J.L. CHEYPE.

(8,4) 8,7 - 10,5 (11,1) x (5) 5,3 - 6 (6,4) μm

Q = (1,4) 1,6 - 1,8 (2,1) ; N = 77

Me = 9,6 x 5,6 μm ; Qe = 1,7

8,3 [9,5 ; 9,8] 10,9 x 5 [5,5 ; 5,7] 6,2 μm

Q = 1,5 [1,7] 2 ; N = 77 ; C = 95%

σ_{xy} = 0,7 x 0,3

Arête : non faite

Cuticule : non faite

Observations et conclusions :

Henry R., 1984, SMF 100-1, p. 40-42 : **C. (Hydrocybe) pseudofirmus** n.n. = *C. firmus* auct. non Fries, Planche X

Cette espèce a été également vue par SECRÉTAN qui signale dans les variétés de son *Ag. subrepandum* (n° 224 var. B p.p.) que le stipe est souvent coloré « D'abord blanc-roussâtre... Il devient plus blanc chargé de fines et longues cannelures et de nombreuses fibrilles rousses » ou, var. C. p.p. « Le pédicule très blanc sous le chapeau, roussâtre au pied se termine par un bulbe ovale ». La description ci-dessous a été faite d'après un lot de carpophores récoltés en Suisse par nos amis mycologues et présentés à l'exposition de Vesoul en octobre 1957, sous le nom de *C. firmus* ; mais il ne peut s'agir de l'espèce friésienne, à pied et à chair blancs. Nous lui donnerons donc le nom de *C. pseudofirmus*. MARGAINE en a donné une très belle planche dans « *Schweizer Pilztafeln*, V Band », n° 79. Ce cortinaire présente en outre une réaction métachromatique au métol qui, si elle s'avère constante, aura un grand intérêt. Nous l'avons vérifiée trois fois. La chair au lieu de se colorer en violet (cas général) prend une teinte rose-rouge, rose-saumon, soit sous forme de tache, soit sous forme d'auréole.

Voici notre description :

Chapeau (2-9 cm), convexe-hémisphérique, en calotte de sphère, convexe-obtus et parfois bossu, à marge d'abord enroulée et régulière, puis redressée-infléchie, flexueuse-sinueuse, incisée à la fin, et fibrilleuse. Cuticule humide brun-testacé à brun-briqueté passant par le sec au fauve (Ség. 174), mate, mouchetée par le voile de grisâtre, ou ocre-incarnat (Ség. 190) variée de fauve (174) puis unicolore (Ség. 194 à 202 dil.), c'est-à-dire fauve un peu roussâtre, se tachant parfois de brun par altération. Marginelle enroulée et blanchâtre, parfois frangée de fibrilles grisonnantes près du bord.

Lamelles (4-10 mm) peu serrées, un peu ventruées d'un fauve soutenu tirant sur le fauve-roux ou le fauve-rougeâtre (vers. Ség. 146) ; passant par le crème-incarnat ou le gris-brun-isabelle avant de prendre la couleur citée ou un fauve vif (174) tirant sur 201 ou 193 ; émarginées-adnées, arrondies en arrière, à arête plus pâle ou non et parfois denticulée.

Pied (5-7 (11) cm/8-15 mm en haut), claviforme-bulbeux ou subbulbeux à bulbe oblong régulier ou asymétrique (2,5 cm), ou à renflement fusoïde, atténué-pointu ou non à la base, blanc-soyeux-fibrilleux, taché de roussâtre ou brun-roux en bas, couleur du chapeau ; blanchâtre à gris-blanchâtre au sommet, ces deux teintes parfois séparées par une ligne cortinale ; plein. Cortine abondante, fugace.

Chair (1,5 cm) blanche à blanchâtre dans le chapeau ou d'un blanc-roussâtre non uniforme, ou isabelle, un peu bistrée dans le pied, et brunissant avec l'âge ; à odeur raphanoïde à laquelle se mêle ou non une odeur de crudité ou d'inocybe ; se colorant par le gaïac (lentement), devenant chocolat par le nitrate d'argent ammoniacal, bai-brun par l'alcool isoamylique ; mais surtout rose-rouge (un peu saumon ou orangé avec le métol (qui presque toujours colore les tissus fongiques en violet)).

Sous feuillus (chênes et hêtres).

Spores ellipsoïdes-ovoïdes-amygdaliformes à verrues moyennes (9,4/5,8-6,5 ou 10,5/7,2 ou 10,8/6,5-6,8-7,2 μ). Basides 4-sp. 39-40/7,5 μ . Cellules stériles clavées-cylindriques (8-9/5 μ). Médiostrate à hyphes assez étroites (7-13 μ). Hyphes grêles longeant l'hyménium en plusieurs assises de 1,5-2 μ . Hyphes grêles de l'épicutis non bouclées, variant de x 3,6-9,4 μ , en segments de 80 à 100 μ . Cuticule à hyphes assez larges en segments de 72-10 ou 68-70/18 μ , entre autres. Hypoderme celluleux.

La description ci-dessus a été faite d'après des carpophores récoltés en Suisse, qui avaient été présentés comme étant le *C. firmus* Fr. au sens de KONRAD et MAUBLANC. C'est sous ce nom que MARGAINE l'a représenté. D'ailleurs, malgré une inspiration friésienne certaine, on retrouve dans le texte de KONRAD et MAUBLANC des détails qui s'écartent de la description donnée par FRIES : pied ovoïde-bulbeux blanc « puis blanchâtre sale, strié de fibrilles, devenant rouillé ». Chair « blanche ou pâle ».

Remerciements :

À André Bidaud qui m'a aidé et sans qui, je n'aurais jamais mis un nom sur cette récolte !

Bibliographie :

Bidaud & al., 2012, Atlas des Cort. XX, Pl. 876, Fiche 1300 ; Livret XX :1675 (clé), 1680 (clé), 1682 (note), 1688 (sp.), Cort. (Subg. Telamonia - Section Lanigeri - Série Bivelus - Stirps Suillus) pseudofirmus

Henry, 1984, SMF 100-1 :40 (d), *C. (Hydr.) pseudofirmus* (n. subnud.)

Soop, 1987, DM 68, :59 (d), *C. (Tel.) aff. pseudofirmus* Henry

Soop, 1993, DM 90, :10 (N)

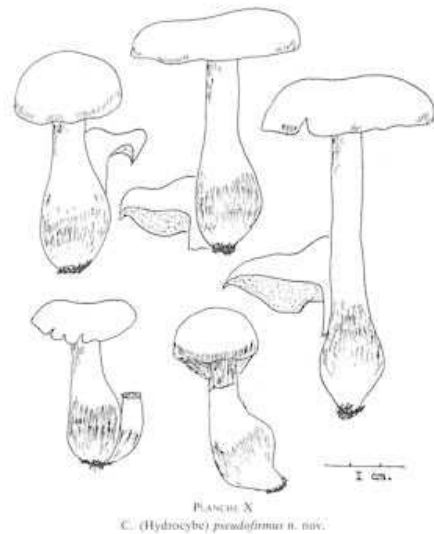
Tartarat, 1988, Fl. an. Cort., :222, *C. (Tel.) pseudofirmus*

Cailleux A., Code des Couleurs des Sols, édit. Boubée (Cail.).

RVB, Code des Couleurs numériques Rouge-Vert-Bleu (RVB).

Séguy, Code Universel des Couleurs, Éditions Lechevalier (Ség.).

Henriot A., Piximètre, Logiciel de mesure de dimensions sur images, ach.log.free.fr/piximètre.





Jtane

JGa_1312

Trouvé le 14/09/2013 par
Albert Grobelny en forêt de
Mittersheim, 270 m, sous
chêne américain (*quercus rubra*)

Cortinarius pseudofirmus Henry