

Cortinarius ochraceoplicatus Reumaux

Jacques GANE
6, rue des jardins sous la fontaine
F-57950 Montigny les Metz

Résumé : l'auteur décrit une espèce de cortinaire rare, trouvé en région Alsace-Lorraine

Summary : the author describes a variety of cortinarius found in the Alsace-Lorraine region.

Mots-Clés : Basidiomycota, cortinarius, telamonia, hinnulei, hinnuleus, annexus

Récolté le 30/09/2014, aux Rencontres mycologiques de la SMS à Bussang (88), exsic. JGa_1343 ; c'est un « telamonia-hinnulei » avec ses teintes brunes, ses lames peu serrées et son voile blanc en bas du pied...

Description macroscopique

Chapeau : 35 mm, convexe trapézoïdal, bosselé, sommet creux et voilé [RVB190/165/115], marge voilée de blanchâtre [RVB225/200/130], plissée-crispée, revêtement brun rougeâtre [RVB 225/180/100] à 100/45/20.

Lames : 14 mm, très larges, triangulaires, espacées, sécédentes, fauve [RVB90/45/25], arête ± érodée plus pâle.

Stipe : 60 x 8(16) mm, clavé à fusoïde, cortine [RVB225/200/130] en anneau, bulbe étroit, pointu, blanchâtre [RVB195/175/125] (voile).

Chair : presque nulle au dessus des lames, beige [RVB225/200/130], brun orangé dans le bulbe [RVB155/95/35].

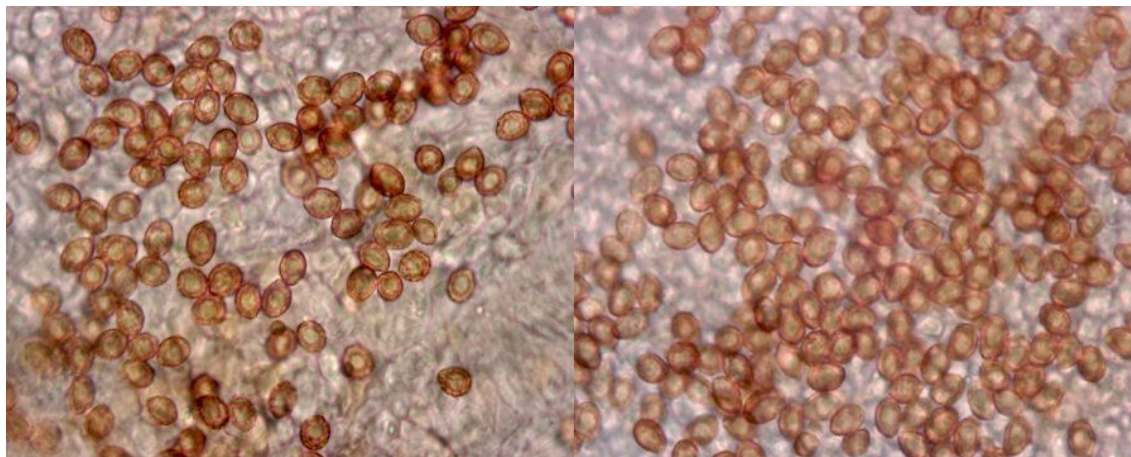
Chimie : KOH + chair = brun noir.

Habitat : feuillus, hêtres...

Étude Microscopique

Exsiccata JGa_1343

Spores : ovoelliptiques à subglobuleuses, ornementation faible, par taches éparses, peu visibles
Mesurant (5,5) 6,5-8 (9) x (5) 5,5-6 μm , Q = 1,3, stat. 6,5-8,5 x 5-6,5 μm



Mesures effectuées avec le logiciel PIXIMETRE de Alain HENRIOT et J.L. CHEYPE.

(5,7) 6,7 - 8,1 (9) x (4,8) 5,3 - 6 (6,2) μm

Q = (1,1) 1,2 - 1,5 (1,6) ; N = 55

Me = 7,4 x 5,6 μm ; Qe = 1,3

6,3 [7,3 ; 7,6] 8,6 x 5 [5,5 ; 5,7] 6,3 μm

Q = 1,1 [1,3 ; 1,4] 1,6 ; N = 55 ; C = 95%

σ_{xy} = 0,6 x 0,3

Arête : non faite

Cuticule : non faite

Observations et conclusions :

Nous connaissons des Ardennes *C. ochraceoplicatus* Reum. nov. [Pl. 28], mais nous l'avons revu dans l'Île de France et, tout récemment (automne 1996) nous avons pu en examiner un lot - lors du salon du Champignon organisé par le Laboratoire de Cryptogamie du Muséum - récolté en Dordogne par l'équipe de Guillaume Eyssartier.

Voici les notes de récolte que nous avons prises sur ce taxon particulier :

Chapeau 4-6 cm, assez charnu, obtusément convexe, puis convexe-plan. Mamelon obtus, de forme triangulaire, très saillant, le plus souvent entouré d'une dépression. Marge remarquable : infléchie-brisée-plissée-contractée (comme les *Hydrocybe* du groupe *contractus*), recouverte au bord par le voile soyeux blanc, un peu déchirée-squamuleuse. Revêtement hygrophane, brun rougeâtre étant imbu (R 47, R 53), pâlisant à partir de la marge, qui devient gris jaunâtre olivacé (M 70) à jaune ocracé terne par le sec, avec la marge plus pâle et des composantes plus cuir (vers Seg. 199).

Stipe 8-9 x 1 cm, plein puis entièrement creux, raide d'allure, droit ou recourbé à la base, égal ou à petit bulbe étroit, fusiforme-pointu, enfoncé dans la terre, blanc jaunâtre, jaunâtre paille, jaunâtre ocracé, subconcolore au chapeau déshydraté, chaussé par un voile blanc qui laisse au tiers inférieur une trace annulaire apprimée fugace, bord supérieur d'une sorte de glaci blanc.

Lames espacées ou très espacées, adnées-sinuées ou fortement émarginées (1-1,2 cm), fortement ventruées, très obtuses en avant, parfois presque triangulaires et nettement subdécurrentes, fauve ocracé. Arête plus ou moins érodée et blanche.

Chair crème (M 69) dans le chapeau et le haut du stipe, ocracé safrané (N 60) à la base. Odeur faiblement hinnuloïde (plus forte par réimbibition). Bases sur chair : brun foncé ; gaïac et phénolaniline : (++).

Suprapellis mince d'hyphes grêles (x 3-5 µm) aspérulées. Subpellis en puzzle (x 10-15 µm), à pigment pariétal en enduit. Arête substérile. Cellules marginales en palissade (x 6-8 µm).

Spores subglobuleuses, finement piquetées, à verrues non saillantes, mesurant (6,5) 7-8,5 (9) x 5,5-6 µm.

Bois de Sommauthe (Ardennes), sous chênes, leg. P. Reumaux, le 29.09.1986.

L'absence de mamelon de mon spécimen est un peu étonnante, mais... ! L'aspect du bord du chapeau, le voile du bulbe, les teintes de la chair et la taille des spores confirme notre détermination.

Remerciements :

À André Bidaud qui a confirmé : « *C. ochraceoplicatus* ! Bonne détermination. »

Bibliographie :

Bidaud & al., 1997, Atl. Cort., H.S.1 Cort. hinnuloïdes, pl. 28, : 15 (clé), 88 (d), 90 (fig.32-F:sp), 149 (DL, T), cortinarius (Subg. Tel. - Sect. Hinnulei - Subsect. Hinnulei - Série hinnuleus - St. annexus) ochraceoplicatus (basionyme)

Cailleux A., Code des Couleurs des Sols, édit. Boubée (Cail.).

RVB, Code des Couleurs numériques Rouge-Vert-Bleu (RVB).

Séguy, Code Universel des Couleurs, Éditions Lechevalier (Ség.).

Henriot A., Piximètre, Logiciel de mesure de dimensions sur images, ach.log.free.fr/piximètre.



C. ochraceoplicatus
F. C. ochraceoplicatus (Folliget) Sous bulbe lâche principe
modif. Bois de Sommauthe (Ardennes), leg. P. Reumaux, le 29.09.1986, n° 378 in herb. GK.



JGane

JGa_1343

Récolté le 31/09/2013,
aux Rencotres mycologiques
de la SMS, à Bussang (Vosges),
600-700 m, sous feuillus, hêtres

Cortinarius ochraceoplicatus Reumaux