

***Cortinarius memoriae* (Henry R.) ex Henry in Bidaud et al.**

Jacques GANE
6, rue des jardins sous la fontaine
F-57950 Montigny les Metz

Résumé : l'auteur décrit une espèce de cortinaire rare, trouvé en région Atlantique

Summary : the author describes a variety of cortinarius found in the Atlantic region.

Mots-Clés : Basidiomycota, Cortinarius, Delibuti, Anomali, Anomalus

Récolté lors des Journées Mycologiques de l'Estuaire, à Piriac (44), au Calvaire de Pontchâteau, le 10/11/2011, mon ami Gilbert Ouvrard a trouvé, en quatre exemplaires, un petit cortinaire (JGa_11128) grêle à proximité d'un cèdre, dans l'herbe... !?

Description macroscopique

Chapeau : de 25 à 40 mm, convexe plan, à léger mamelon central, cuticule un peu hydrophane, micacé sur le bord [RVB155/120/75], brun fauvâtre [RVB 90/55/30] à RVB 135/95/45, vers Cailleux P11 à N13].

Lames : minces, assez serrées, émarginées-uncinées, brun [RVB120/85/65], arête concolore.

Stipe : long 65-90 x 3-5(10) mm, droit ou un peu flexueux, égal, légèrement bulbeux en bas, ocre [RVB185/130/60], fibrilleux, blanchâtre [RVB200/175/145], un peu gris bleuté nacré [RVB165/160/145] au sommet.

Chair : blanchâtre ; odeur non perçue.

Chimie : non faite.

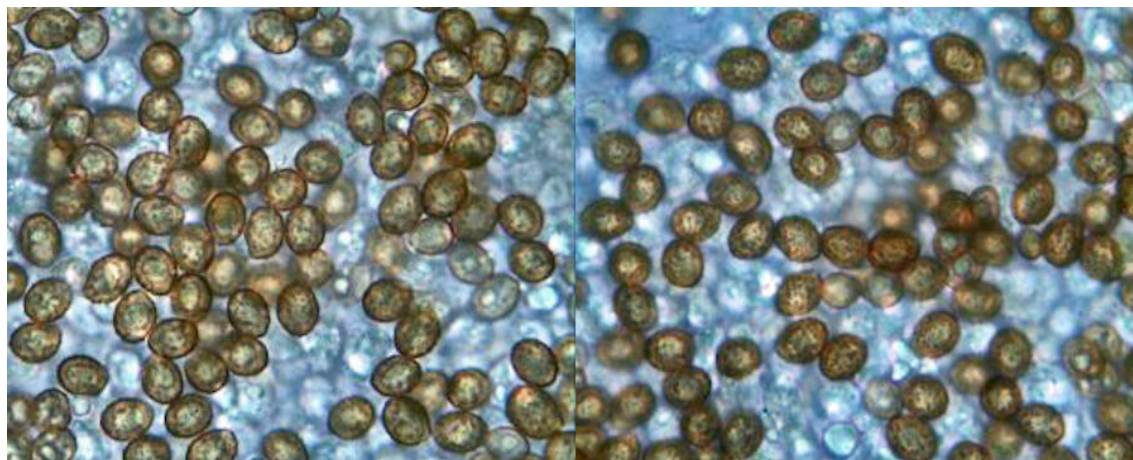
Habitat : en bordure de pré, à proximité d'un cèdre.

Étude Microscopique

Exsiccata JGa_11128 :

Spores : spores subglobuleuses, ornementation moyenne, un peu espacée, à verrues légèrement saillantes.

Mesurant (6,5) 7-8 (8,5) x 5,5-6 (6,5) μm , Q = 1,3, moy. 6,5-8,5 x 5,5-6,5 μm



Mesures effectuées avec le logiciel PIXIMETRE de Alain HENRIOT et J.L. CHEYPE.

6,7 [7,4 ; 7,6] 8,4 x 5,5 [5,8 ; 5,9] 6,3 μm

Q = 1,2 [1,3] 1,4 ; N = 63 ; C = 95%

Me = 7,5 x 5,9 μm ; Qe = 1,3

(6,7) 7,1 - 8,1 (8,8) x (5,3) 5,6 - 6,2 (6,3) μm

Q = (1,1) 1,2 - 1,38 (1,4) ; N = 63

Arête et Cuticule : non faite

Discussion et conclusions :

L'inventeur de l'espèce est R. Henry sous l'appellation C. diabolicus var. memoriae dont la description est développée dans le BSMF 99-1 : 24-25, fig. 8.

" *C. (Sericeocybe) diabolicus* Fr. var. *memoriae* (var. nov.)

Variété remarquable par ses petites dimensions et la petite dimension de ses spores ; par sa croissance généralement solitaire dans les bois feuillus de hêtres et de chênes avec de jeunes charmes. Dans la plaine. Rare.

CHAPEAU (5 cm/5,5-6), mince, orbiculaire, vite plan, ou même un peu affaissé au centre. Marge presque droite. Cuticule d'abord lisse puis *ridée* à la fin ; modérément micacée au bord, fauve-roussâtre à marge gris-brun ; (centre fauve (Ség. 174) par temps humide, avec la périphérie 233 à 200 dil.), passant à fauve pâle et beige-fauvâtre par temps sec (Ség. 200).

LAMELLES (4-5 mm), moyennement serrées (L + 60), minces, régulières, un peu débordantes, quelques-unes bifides, fauve pâle à chatoiement plus clair puis unicolores, d'un brun (Ség. 134 à la fin), avec l'arête érodée.

PIED (7-8 cm/6-8 mm), se dilatant légèrement et très progressivement à la base, un peu recourbé, parfois subégal, assez fragile, farci puis subfistuleux, blanc à blanchâtre, nu, sans ornements ni cortinés visibles, nuancé de gris-brunâtre ; blanc en bas.

CHAIR (1-2 mm) au centre, blanchâtre, un peu colorée dans le pied, douce, à odeur légèrement camphrée.

Souvent la base du stipe est adhérente aux débris végétaux.

SPORES globuleuses-sphériques à globuleuses-ovoïdes ou ovoïdes ; à verrues saillantes, assez grosses, subdentelées, à petit apicule pointu, très court ; de petites dimensions (6,1/6,1 µm ou 6,5/6,5 µm ou ovoïdes, 6,1/5 ou 7,2/6,5 ou 8,7/5 µm au maximum). Basides 4-sp. (29-30/5,8-6 µm). Cellules stériles (25/6,5-7 µm). Sous- hyménium rameux, longé par de petites hyphes de 1,5-3 µm. Médiostate régulier à hyphes de x 5 à 22 µm en segments de 51-72/7-9-11-22 µm entre autres. Épicutis à hyphes grêles bouclées, entrecroisées, de 3 à 3,5 µm pour les articles terminaux et intermédiaires et de 9-10 µm pour les articles proximaux dont la longueur est de 76-80 µm env. Hyphes marginales de jonction de 43/10 µm. Quelques éléments primordiaux à extrémité libre cylindracés ou claviformes de 72-80/8,5-9,5 µm ou de 72 sur 4,5 µm d'un bout et 10 µm de l'autre. Cuticule présentant sous l'épicutis des éléments de 36/22 ou 36/29 µm groupés en une sorte de mosaïque, et des hyphes atteignant 13 µm de diamètre, en segments de 47/7-9 ou 51/9-10 ou 65/11 ou 145/15 µm. Hypoderme mon cellulaire. Chair filamenteuse. Hyphes du pied jusqu'à 7-8 µm.

Isolé le plus souvent, dans les bois feuillus de la plaine sous hêtres, chênes et charmes, (Andelarre, Hte Saône), en nov. (11/11). Holot. n° 31.42 toi herb. cons. (Hry légitt.).

Il est reconnaissable à son chapeau roux à bords grisonnants."

1993, Bidaud & al., DM 90 : 54 (d)

"*Cortinarius memoriae* (Hry.) Hry. (1992 - Atl. Cort., pars IV: 106)

Sous-genre *phlegmacium*, section *Delibuti*, sous-section *Anomali*, série *anomalus*.

Description macroscopique

Chapeau atteignant 4 cm, très mince, convexe-plan ou plan. Revêtement un peu hygrophane, micacé-givré sur les bords, fauvâtre pâle au centre (Séguy 249), gris-brun sur les bords (Cailleux N 53, P 53 dilués).

Stipe long ou très long 8 (10) x 0,4 cm au sommet, droit ou légèrement flexueux, égal ou bulbilleux, finement fibrillo-strié, blanchâtre, un peu nacré au sonnet.

Lames assez serrées, minces, peu ventruées, émarginées ou uncinées, fauvâtres chez l'adulte.

Chair blanche à odeur camphrée. Gayac ++ ; AgNO₃ : bistre noir à la base du stipe.

Description microscopique

Épicutis non gélifiée, formé de quelques couches d'hyphes grêles (x 3-4 µm), bouclées, +/- enchevêtrées radialement, banales. Subcutis différencié, +/- mosaïqué, formé d'articles pavimenteux (x 15-25 µm). Pigment pariétal non incrustant, cimentant les articles du subcutis, brun-jaune.

Spores de petite taille, à ornementation moyenne, de type régulièrement piqueté, mesurant (6,5) 7-8 (8,5) x 5-6,3 µm.

Écologie

Bols feuillus dans les environs de Maurepas (Ile-de-France), leg. X. Carteret, le 24 octobre 1992.

Observations

Ce taxon dont P.R. a également une récolte de l'Ardenne française peinte par P.M.L., et dont il a étudié une récolte de Brion en forêt de Sénart, a un port très constant et une spore remarquablement petite qui permet de le reconnaître au microscope. Il a été initialement décrit et figuré (excellent dessin au trait) par R. Henry (1983 - B. SMP 99-1 : 24-25, fig. 8) comme variété de *C. diabolicus*, ce qui ne va pas dans le sens des descriptions friésiennes."

Bibliographie :

Bidaud, 2000, Bull. F.M.D.S., n°158, juillet : 48 (note), Cort. *memoriae*

Bidaud & al., 1992, Atl. Cort. IV, Livret : 77 (clé), 97 (fig.32 pp.: sp), 106 (DL, T), cortinarius (Subg. Phl. - Sect. Delibuti - Subsect. Anomali - Série Anomalus) *memoriae* (comb. nov.)

Bidaud & al., 1993, DM 90 : 54 (d), Cort. *memoriae*

Gane, 2012, Cahiers Mycol. Nantais, n°24 : 25 et suiv. (d) Cort. *memoriae*

Henry, 1983, Bull. SMF 99-1 : 17 (clé), 24 (d), 25 (DL, T), Cort. (*Sericeocybe*) *diabolicus* var. *memoriae* (var. nov.)

Cailleux A., Code des Couleurs des Sols, édit. Boubée (Cail.).

RVB, Code des Couleurs numériques Rouge-Vert-Bleu (RVB).

Séguy, Code Universel des Couleurs, Éditions Lechevalier (Ség.).

Henriot A., Piximètre, Logiciel de mesure de dimensions sur images, ach.log.free.fr/piximètre.

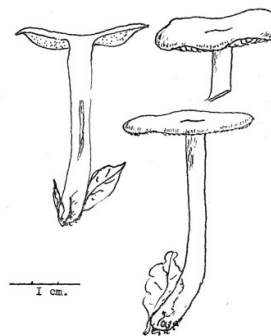


FIG. 8. — *C. (Sericeocybe) diabolicus* var. *memoriae* n. var.





JGa_11128

J. M. Estuaire de Piriac
le 10 novembre 2011
le Calvaire de Pontchateau

J. M.

Cortinarius memoriae Henry