

## ***Cortinarius melanotus* Kalchbrenner**

Jacques GANE  
6, rue des jardins sous la fontaine  
F-57950 Montigny les Metz

Résumé : l'auteur décrit une espèce de cortinaire rare, trouvé en région Franche-Comté

Summary : the author describes a variety of cortinarius found in the Franche-Comté region.

Mots-Clés : Basidiomycota, Cortinarius, Leproclybe, Venetus, Melanotus.

Récoltés le 28/09/2009, avec mon ami Jean Gresset, dans les bois d'Éternoz (28), exsic. JGa\_0915. C'est un leprocybe avec sa cuticule tomenteuse, subsquamuleuse.

### Description macroscopique

**Chapeau** : 35 mm, convexe, ± bossu, marge enroulée, revêtement sec, feutré, tomenteux, brun noir à brun olivâtre [RVB60/35/25■], brun ocracé [RVB140/90/40■] en général au disque qui est squamuleux.

**Lames** : 6 mm, ± serrées, émarginées, olive ± sombre [RVB140/85/25■], arête érodée plus claire.

**Stipe** : 50 x 12 mm, droit, ± clavé, plein, gainé de voile fibrilleux zébré, brun bistre [RVB110/60/0■] sur fond jaunâtre [RVB250/240/195■].

**Chair** : gris verdâtre [RVB150/140/80■] dans le chapeau et le cortex, base du pied brun purpurin [RVB140/80/25■], moelle jaune citron pâle [RVB200/190/110■], odeur de persil.

Chimie : non faite.

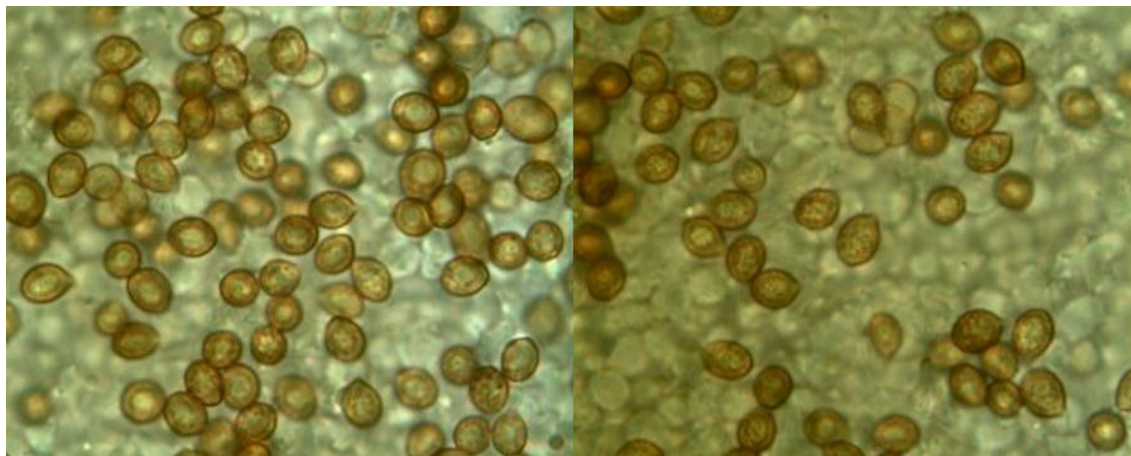
**Habitat** : picea abies et abies alba...

### Étude Microscopique

Exsiccata JGa\_0915 :

**Spores** : subglobuleuses, ornementation moyenne à verrues subcristulées, saillantes.

Mesurant (6) 6,5-7,5 (8,5) x 5-6 (6,5) μm, Q = 1,2, stat. 6-8 x 5-6 μ



Mesures effectuées avec le logiciel PIXIMÈTRE de Alain HENRIOT et J.L. CHEYPE.

**(6,1) 6,4 - 7,7 (8,5) x (5) 5,2 - 6 (6,6) μm**

**Q = (1,1) 1,2 - 1,3 (1,4) ; N = 62**

**Me = 6,9 x 5,5 μm ; Qe = 1,2**

**6 [6,8 ; 7] 7,8 x 4,9 [5,4 ; 5,6] 6,2 μm**

**Q = 1,1 [1,2 ; 1,3] 1,4 ; N = 62 ; C = 95%**

**Me = 6,9 x 5,5 μm ; Qe = 1,2**

**Arête et Cuticule** : non faite

### Observations et conclusions

Voici la description d'Henry sous le nom erroné de *C. venetus* Fr. :

Henry, 1958, SMF 74-4 : 398, *C. melanotus*

"*Cortinarius* (Inoloma) *Venetus* Fries. = *squamulosus* Secrétan.

Nous avons fait erreur en publiant sous ce nom un cortinaire qui n'est autre que *C. melanotus* Kalch., nom sous lequel nous l'avions décrit dans nos notes. Nous reviendrons donc sommairement sur ces deux espèces :

*C.* (Inoloma) **melanotus** Kalch. = *C. venetus* (Hy) in Bull. Soc. Myc. de Fr., t. LIII, f. 3-4, p. 307.

Cette espèce a bien été représentée récemment par FAVRE. (Vita helvetica)."

**Henry**, 1937, SMF 53 (3-4) : 307 à 309, sub *C.* (Inol.) **venetus**

"**Cortinarius** (Inoloma) **Venetus** Fries. = *squamulosus* SECRÉTAN.

#### I. Aspect général

Ressemblant beaucoup à *C. cotoneus*, mais moins robuste, moins charnu, à chapeau plus étalé, plus verdoyant au début ; d'abord jaune olivâtre puis fauve olivâtre et feutré-squamuleux. Pied subcylindrique presque glabre, olivâtre, à base souvent sulfurine. — Lamelles comme chez *C. cotoneus*.

Action de la soude identique sur la cuticule.

#### II. Description macroscopique.

**CHAPEAU** peu charnu, de 2 cm, 5 à 7 cm de diamètre, convexe-campanulé, convexe-obtus, ou en calotte de sphère, souvent omboné-plan, avec la marge flexueuse, lobée à la fin, droite, parfois translucide et fimbriée. Marginelle nulle. *Cuticule* sèche, mate, douce, séparable au bord, (subadnée), feutrée-pelucheuse, même à l'œil nu, par de petites squamules ou mèches hérissées ou imbriquées nettement individualisées sur les jeunes spécimens, plus appliquées chez l'adulte, plus serrées au centre, puis glabrescente et un peu luisante à la fin ; d'abord verdâtre-olive. jaune-olive au bord, puis fauve-olivâtre, prenant généralement une teinte brun fuligineux olivâtre ou brun ocracé qui envahit peu à peu le chapeau à partir du centre ; parfois bronzée avec des squames brunes apprimées.

**LAMELLES** peu serrées, minces, larges de 4 à 9 mm, du type 3-4, les grandes au nombre de 40-50, arrondies en arrière sinuées-adnées ou sinuées-émarginées, laissant une dépression infundibuliforme autour du stipe, dont elles se détachent parfois, d'abord jaune olive (23+33), puis fauve-olivâtre, cannelé safrané et fauve rouillé, avec l'arête finement crénelée ou entière et concolore.

**PIED** plein dur ou rénitent, puis creux, subcylindrique ou claviforme, parfois atténué en bas, (subradicant), droit ou flexueux, de 5 à 7 cm x 0,50 (1 en bas), cortiné, fibrilleux puis glabrescent, blanc-olivâtre et strié en haut par les unci puis unicolore : jaune-olive à roux olive, jaune sulfurin à la base, parfois orné vers le milieu, d'une trace annulaire apprimée, oblique brun, purpurin.

**CORTINE** fugace, citrine.

**CHAIR** épaisse de 5 mm au centre, mince au bord (1 mm), molle, unicolore, jaune-olive pâle dans le chapeau, plus foncée dans le pied, crème olivâtre sous la cuticule.

**ODEUR** faible, variable, subraphanoïde ou de *C. subferrugineus*.

**SAVEUR** désagréable mais douce.

**Spores en tas** fauve ocracé-olive.

#### III. description microscopique.

**ARÊTE DES LAMES** homomorphe. Pas de cystides. Basides 4-sporiques, claviformes, de 25-30 µ x 7,5-8 µ environ.

**SPORES** globuleuses-ovoïdes, très finement verruqueuses, mesurant 7,7-8 µ x 6,5.

#### IV. Caractères chimiques.

**Gaiac** R. généralement négative (ou faible).

**Phénoline** : R. négative.

**Bases fortes** : sur la cuticule : orange passant au brun rouge, purpurin puis au brun sombre (9).

**Ammoniacque** : sur la cuticule : brun orange.

#### V. Habitat.

Dans les forêts mixtes (FONTAINEBLEAU) ou dans les conifères de la montagne (JURA) ; par groupes.

#### VI. Observations :

Plus tenu, plus grêle que *C. cotoneus* dont il se rapproche par la teinte, la cuticule veloutée-pelucheuse, et même par l'action des bases fortes.

Il en diffère par la base du pied souvent sulfurine ainsi que par son pied glabre ou presque glabre.

Cette espèce a fort bien été décrite et figurée par KONRAD et MAUBLANC."

Cette espèce se reconnaît par son chapeau à squamules noires, son voile brun bistre sur le stipe et son odeur de persil, peu se confondre avec *C. subannulatus*.

#### Bibliographie :

**Bidaud & al.**, 2005, Atl. des Cort., XV, Pl. 559-560, Fiche 756 ; Livret XV : 1011 (n), 1014 (sp.), 1020 (clé), Cort. (Subg. Cortinarius - Sect. Leprocybe - Subsect. Leprocybe - Série venetus - Stirps melanotus) melanotus

**Brandrud & al.**, 1998, CFP 4, Pl. D-56, C. (Subg. Cortinarius - Sect.2 Leprocybe) melanotus

**Breitenbach & Kr.**, 2000, Champ. de Suisse, 5, Pl. 174, C. (Lepr.) melanotus

**Consiglio & al.**, 2006, Il Gen. Cortinar. in Ital. Parte 4, D 125, Lepr. (Veneti) melanotus

**Eyssartier & Roux**, 2011, Guide des champignons : 790, Cort. melanotus

**G.I.C. (Miquel Angel Pérez-de-Gregorio)**, 2009, Fungi non Delineati XLVIII-XLIX : 64 (d), Cort. (Ss.G. Cortinarius - Sect. Leprocybe) melanotus

**Henry**, 1937, SMF 53 (3-4) : 307 à 309, sub *C.* (Inol.) venetus

**Henry**, 1958, SMF 74-4 : 398, *C.* melanotus

**Kalchbrenner in Fries, 1874, Hym. Eur. : 365 n. 111, cortinarius melanotus (basionyme)**

**Tartarat**, 1988, Fl. an. Cort. : 29, C. (Lepr.) melanotus

**Cailleux A.**, Code des Couleurs des Sols, édit. Boubée (Cail.).

**RVB**, Code des Couleurs numériques Rouge-Vert-Bleu (RVB).

**Séguy**, Code Universel des Couleurs, Éditions Lechevalier (Ség.).

**Henriot A.**, Piximètre, Logiciel de mesure de dimensions sur images, ach.log.free.fr/piximètre.



10 mm

JGa\_0915

Récolté le 28/09/2009,  
en forêt d'Eternoz (25),  
sous *Picea abies* et *Abies alba*

*JGane*

*Cortinarius melanotus* Kalchbrenner