

Cortinarius malachus Fries

Jacques GANE
6, rue des jardins sous la fontaine
F-57950 Montigny les Metz
jacques.gane@orange.fr

Résumé : l'auteur décrit une espèce de cortinaire rare, trouvé en région Franche-Comté

Summary : the author describes a variety of cortinarius found in the Franche-Comté region.

Mots-Clés : Basidiomycota, cortinarius, dermocyste, sericeocyste, malachus.

Trouvés le 25/09/2009, exsic. JGa_0914, aux environ d'Éternoz (25), à la lisière d'une parcelle d'épicéas. Trouvés aussi près de Verlainne (Gaume, Lorraine belge), exsic. JGa_1117, toujours en bordure d'épicéas...

Description macroscopique

Chapeau : 20 → 40 mm, hémisphérique à mamelon bas, s'étalant, marge enroulée puis infléchie, fissile ; revêtement vite sec, feutré, centre nu, gris brunâtre [RVB130/90/60], marge recouverte d'un voile pelucheux grisâtre [RVB160/160/165], se déshydratant en cocarde.

Lames : 4-5 mm, pas très serrées, très échancrées, brun violacé puis fauve [RVB70/35/25], arête serrulée plus pâle [RVB115/95/80]

Stipe : 30-90 x 7-12(17-30) mm, clavé, bulbeux ovoïde, fibrilleux, bleuté au sommet [RVB125/130/145], gainé d'un voile gris blanchâtre [RVB160/170/180], se creusant et s'éclatant au-dessus du bulbe, chair sous-jacente taché d'ocre [RVB130/110/85].

Chair : gris bleutée [RVB160/160/155], tachée d'ocre dans le bulbe [RVB120/90/60] ; odeur non perçue.

Chimie : non faite.

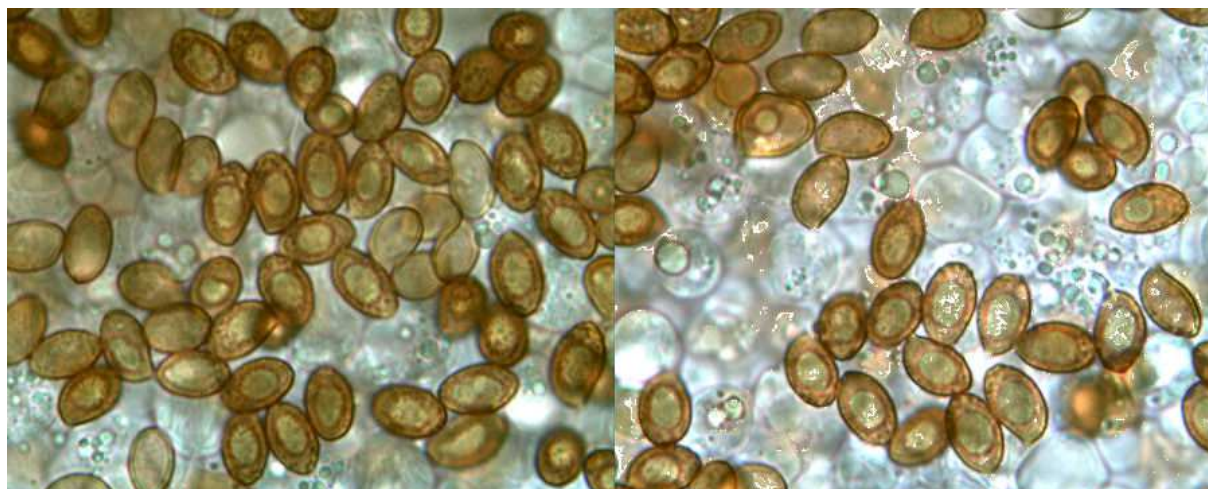
Habitat : en bordure d'épicéas

Étude Microscopique

Exsiccata JGa_0914 :

Spores : elliptico-amygdaliformes, ornementation fine à moyenne à verrucosité dense.

Mesurant 9,5-12 x 6-7 µm, Q = 1,65



Mesures effectuées avec le logiciel PIXIMETRE de Alain HENRIOT et J.L. CHEYPE.

Formule statistique :

9,5 [10,6 ; 11,1] 12,1 x 6,1 [6,5 ; 6,7] 7,2 µm
Q = 1,4 [1,6 ; 1,7] 1,8 ; N = 24 ; C = 95%
Me = 10,82 x 6,63 ; Qe = 1,63

Arête et Cuticule : non faite

Observations et conclusions :

Variation très importante de la taille des spores dans la littérature !

Atlas : (9) 10-12,5 (13) x 6,5-7 μ

CFP : 9-11 x 5,5-6,5 μ

BK5 : 7-10 x 4,7-5,7 μ

Ital. : 10-11 x 6-6,5 μ

Moi : (9,5) 10,5-11 (12) x (6) 6,5 (7) μ m et révision (9,5) 10-11,5 (12) x (5,5) 6,5-7 μ m, Q = 1,5 [1,6] 1,7 ; N = 65 ; C = 95%

Atlas XII, note p. 648 :

« Le problème des interprétations de *C. malachius* (Quélet, Ricken, J. E. Lange, R. D. Orton, etc.) tourne uniquement autour de la taille des spores. De très nombreuses récoltes nous ont permis de parvenir à la conclusion suivante : on trouve, poussant en mélange dans les mêmes stations, deux taxons macroscopiquement et macrochimiquement indiscernables, l'un à spores de taille moyenne (10-11 μ m), l'autre à spores un peu plus grandes, atteignant 12,5 (13) μ m. On trouve enfin, dans les tourbières à sphaignes, un taxon un peu différent, à voile argenté presque laineux sur la marge et à spores encore plus grandes (atteignant 14 μ m), qui a toutes les chances d'être le *malachius* de Quélet (1879, Champ. Jura et Vosges : 165).

Exsiccata JGa_1117 :Mesurant (9) 9,5-10,5 (11) x 5,5-6,5 μ m, Q = 1,7, stat. 9-11 x 5,5-6,5 μ m



Bibliographie :

Bidaud & al., 2002, Atl. des Cort. XII, Pl. 377, Fiche 562 et Livret : 648 (n), 649 fig. 15 A-B-C-D-E-F (sp.), 653 (clé), Cort. (Subg. Dermocybe - Sect. Sericeocybe - Subsect. Sericeocybe - Série Malachius) malachius.

Brandrud & al., 1994, CFP 3, cf. Pl. C-59, sub Cort. quarcticus Lindstrom (= malachius ss. Orton)

Brandrud & al., 1998, CFP 4, Pl. D-42 et D-54, Cort. (Subg. Tel. - Sect. 4 Malachi) malachius

Breitenbach & Kr., 2000, Champ. de Suisse 5, Pl. 259, Cort. (Sericeocybe) malachius.

Consiglio & al., 2004, Il genere Cortinarius in Italia II, B 89, Cort. malachius

Fries, 1818, Obs. mycol. 2, : 71 n. 54, agaricus malachius (basionyme)

Henry, 1946, SMF 62 (1-2), : 211, Cort. (Inol.) malachius ss. Henry 1946

Henry, 1977, SMF 93-3, : 351, ss. Henry 1977 (= ss. Reumaux), nec Henry 1946 et Kühner & Romagnesi 1953 (cf. notes) Cort. malachius

Moëne-Loccoz & Reumaux, 1990, Atl. Cort. I, Pl. 22, Fiche 40, C. (Derm. - Seric.) malachius

Reumaux, 1982, SMF 98-4 : 331 à 348 (Étude du groupe de *C. malachius*) * Étude à revoir selon Atl. Cort. I, 1982, fiche 40 *** , Cort. malachius**

Soop, 1987, DM XVIII-68, : 49 (d), Cort. (Seric.) malachius.

Soop, 2008, Cortinarius in Sweden, : XV (clé), 61 (d), 62 (n), 72 (n), Cort. (Ss.g. Sericeocybe) malachius

Cailleux A., Code des Couleurs des Sols, édit. Boubée (Cail.).

RVB, Code des Couleurs numériques Rouge-Vert-Bleu (RVB).

Séguy, Code Universel des Couleurs, Éditions Lechevalier (Ség.).

Henriot A., Piximètre, Logiciel de mesure de dimensions sur images, ach.log.free.fr/piximètre.



JGa_0914

10 mm

Trouvés à Eternoz (Doubs)
le 25/09/2009, 500 m
sous Picea Abies

JGane

Cortinarius malachius Fries