

Cortinarius magicus Eichhorn

Jacques GANE
6, rue des jardins sous la fontaine
F-57950 Montigny les Metz
jacques.gane@orange.fr

Résumé : l'auteur décrit une espèce de cortinaire rare, trouvé en région Wallonne (B)

Summary : the author describes a variety of cortinarius found in the Wallonia region.

Mots-Clés : Basidiomycota, cortinarius, phlegmacium, glaucopodes, magicus.

Legs de Marc Paquay, aux "Russulales 2010" à Massembré, Ardenne belge, provenant de la région de Rochefort, exsic. JGa_1052, ce beau phlegmacium à haut du pied bleu glauque est remarquable, je me rappelle même la première fois que je l'ai vu, à l'exposition de (F-54) St-Max en 1999, c'est mon ami Etienne Ramm qui m'a dit : *magicus* ! Sa cuticule à bord très tigrée et son bulbe triangulaire ne s'oublie pas !

Description macroscopique

Chapeau : 60 → 100 mm, convexe, marge enroulée, infléchie, revêtement vert pyrite (Seg.262) à vert roseau (Seg.206), centre RVB155/125/85 s'éclaircissant RVB185/160/125, flammé de fibrilles brunes RVB95/55/35 disparaissant sur la marge beige RVB200/195/175.

Lames : 6 mm, serrées, adnées à arrondies à l'insertion, arquées, mauve tendre RVB150/120/120, arête ± entière plus pâle.

Stipe : 50-90 x 20(35) mm, costaud à bulbe marginé tronconique, fibrilleux longitudinalement, sommet bleuté RVB155/155/180 base beige RVB225/205/190, bulbe crème RVB230/220/195 bordé de brun RVB 100/75/60, cortine jaunâtre, mycélium blanc jaunâtre.

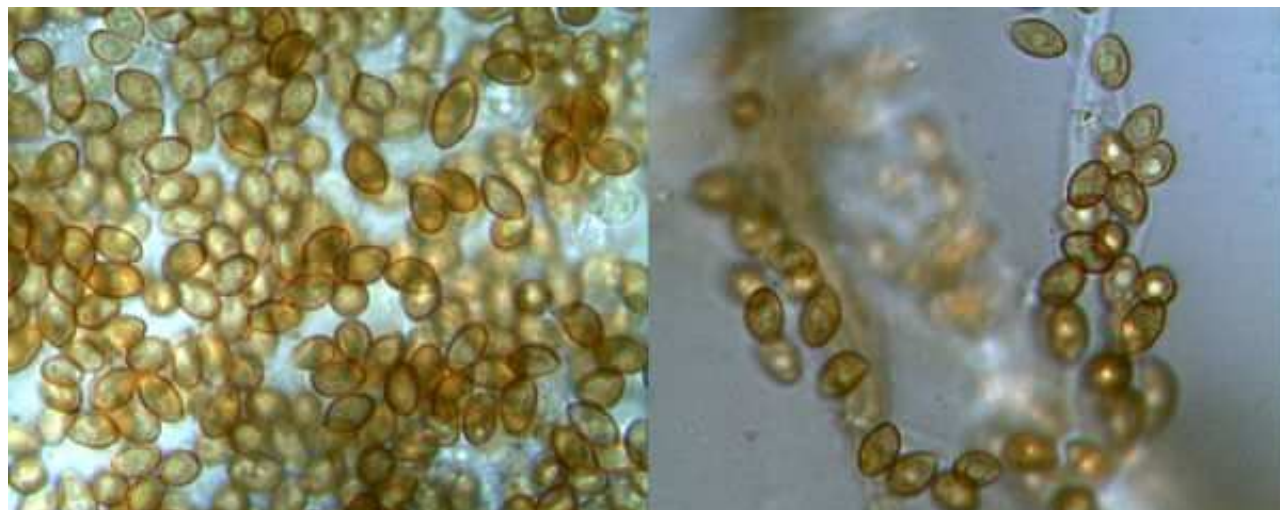
Chair : blanc jaunâtre dans le chapeau RVB245/245/245, plus brunâtre dans le bulbe et le bas du pied RVB220/195/140, gris bleuâtre dans le cortex du sommet RVB215/220/245 ; odeur terreuse. Chimie : non faite.

Habitat : feuillus, en terrain calcaire

Étude Microscopique

Spores : ellipsoïdales à subamygdaliformes, ornementation fine, subcristulée, à petites verrues piquetées.

Mesurant (6) 6,5-7,5 (8,5) x (4) 4,5-5 µm, Q = 1,5, stat. 6-8 x 4-5 µ



Mesures effectuées avec le logiciel PIXIMETRE de Alain HENRIOT et J.L. CHEYPE.

6,2 [7 ; 7,2] **8,1 x 4,2** [4,6 ; 4,7] **5 µm**
Q = 1,4 [1,5 ; 1,6] **1,7 ; N = 55 ; C = 95%**
Me = 7,1 x 4,6 µm ; Qe = 1,5

(6,1) 6,6 - 7,5 (8,4) x (4,1) 4,4 - 4,8 (5,1) µm
Q = (1,3) 1,4 - 1,65 (1,7) ; N = 55
Me = 7,1 x 4,6 µm ; Qe = 1,5

Arête et Cuticule : non faite

Discussion et conclusions :

Ce sont les différences macroscopiques qui distinguent *magicus* de *glaucopus* et de ses formes, la couleur verdâtre et la marge tigrée ne se retrouve pas ou peu sur les *glaucopus* plus brun rougeâtre orangé et à marge unie, malheureusement il n'y a que peu de différences microscopiques (forme de la spore ? !).

Bibliographie :

Bidaud & al., 2008, Atl. des Cort. XVII : Fiche 905 + Livret XVII - 2 : 1221 (clé) , 1222 (sp.), 1227 (n) , Cortinarius (Sous-G. Phlegmacium - Section Glaucopodes - Sous-Sect. Glaucopodes - Série *glaucopus* - Stirps *magicus*) *magicus* var. *magicus*.

Bon, 1975, DM VI-21 : 33, sub C. (Phl.) *glaucopus* var. *submagicus* Bon (?).

Cetto, 1989, Funghi dal vero 6 : 2266.

Eichhorn in Moser, 1967, K.Kf. : 295, *cortinarius* (Phl.) *magicus* (n. n. val., remplaçant C. (Phl.) *subglaucopus* Eichhorn 1953).

Moser, 1967, K.Kf. : 295, *cortinarius* (Phl.) *magicus*, Eichhorn in Moser (basionyme).

Cailleux A., Code des Couleurs des Sols, édit. Boubée (Cail.).

RVB, Code des Couleurs numériques Rouge-Vert-Bleu (RVB).

Séguy, Code Universel des Couleurs, Éditions Lechevalier (Ség.).

Henriot A., Piximètre, Logiciel de mesure de dimensions sur images, [ach.log.free.fr/piximètre](http://ach.log.free.fr/piximetre).



Cortinarius magicus Eichhorn