

## *Cortinarius lividoviolaceus* R. Henry

Jacques GANE  
6, rue des jardins sous la fontaine  
F-57950 Montigny les Metz  
jacques.gane@orange.fr

**Résumé** : l'auteur décrit une espèce de cortinaire rare, trouvé en région Wallonne (B)

**Summary** : the author describes a variety of cortinarius found in the Wallonia region.

**Mots-Clés** : Basidiomycota, cortinarius, patibiles, sobrius.

Rapportés aux Journées Mycologiques d'été 2011 de Neufchâteau par Oscar Troupin, en provenance de Berinzenne près de Spa (B), exc. JGa\_1114, ce rare patibiles est remarquable par la couleur bleu-violet de ses lames et de sa chair sous une cuticule gris beige pâle et au bord du chapeau.

### Description macroscopique

**Chapeau** : 25 → 60 mm, charnu, hémisphérique, convexe à convexe-plan, marge infléchie, très enroulée, fibrilleuse, vergetée ridulée, +/- violeté (RVB125/100/95), cuticule vite sèche, beige grisé (RVB 200/185/ 155), tavelé de marron (RVB 135/100/65), un peu tomenteuse.

**Lames** : large de 7 mm, serrées, arrondies à l'insertion, gris beige lilacin (RVB145/115/80), arête plus pâle (RVB165/145/115) et serrulée.

**Stipe** : 65-85 x 15-20(30) mm, clavé, parfois un peu pointu, napiforme, plein, grisâtre (RVB225/215/205), bas roussissant (RVB100/60/35), haut bleuté (RVB155/145/145), quelquefois fasciculés.

**Chair** : du chapeau gris beige (RVB220/205/180), mauve sous la cuticule (RVB190/170/175), bleutée en haut du pied (RVB175/155/150), plus beige au bord (RVB215/190/150) et ocré (RVB 180/145/105) au centre, grisâtre (RVB165/150/130) à la pointe ; saveur douce, odeur fruitée. Chimie : NH<sub>4</sub>OH++ (jaune), métol+++ (violet), AgNO<sub>3</sub>+++ (brun), PhA++ (rouge).

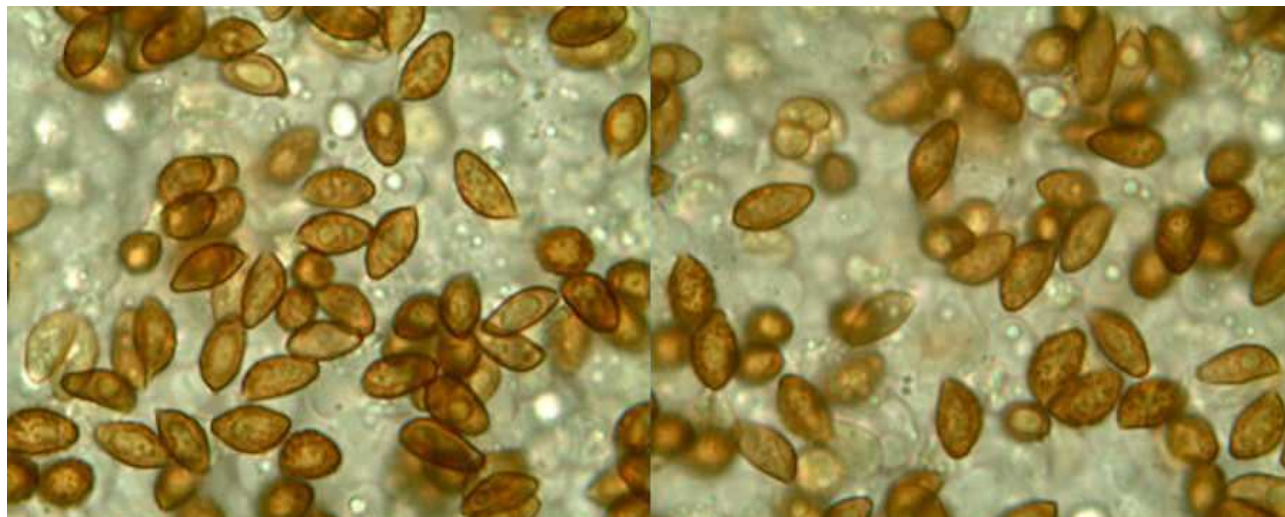
Habitat : sous feuillus, tilleul.

### Étude Microscopique

Exsiccata JGa\_1114 :

**Spores** amygdaliformes, quelques unes à sommet subpapillé, ornementation moyenne à verrues peu saillantes.

Mesurant (8,5) 9,5-10,5 (11,5) x (4,5) 5-6 µm, Q = 1,8, stat. 9-11,5 x 5-6 µm.



Mesures effectuées avec le logiciel PIXIMETRE de Alain HENRIOT et J.L. CHEYPE.

8,8 [9,9 ; 10,2] 11,3 x 4,8 [5,4 ; 5,6] 6,2 µm

Q = 1,6 [1,8 ; 1,9] 2,1 ; N = 82 ; C = 95%

Me = 10,1 x 5,5 µm ; Qe = 1,8

(8,4) 9,3 - 10,7 (11,5) x (4,7) 5,1 - 5,9 (6,2) µm

Q = (1,5) 1,7 - 2 (2,2) ; N = 82

Me = 10,1 x 5,5 µm ; Qe = 1,8

**Arête et Cuticule** : non faite

## Discussion et conclusions :

Le bleu des lames et de la chair sous-cuticulaire, les réactions chimiques assez fortes aux réactifs usuels, nous amène à la section patibiles-variecolor, sous-section patibiles...

Si on suit les clés de l'atlas des cortinaires :

Odeur agréable, fruitée → série sobrius ; chapeau sec, chair violette → stirps *lividoviolaceus* ; spores courtes et larges (10-11 x 6 µ) → *lividoviolaceus* ! Spores (8,5) 9-10,5 (11) x (4,5) 5-6 µ.

Si on vérifie la description de R. Henry BSMF 73-1, 1957 :

« *C. (Phlegmacium) lividoviolaceus* Henry. Kühner et Romagnesi : Fl. Anal., p. 272.

**Description macroscopique :** Chapeau (6-8 cm), charnu, visqueux puis sec, d'abord convexe-globuleux, ayant sensiblement la même morphologie que *C. largus*, puis étalé, convexe-plan et plan (ou même un peu déprimé), et perdant alors toute analogie avec *C. largus*, par sa cuticule qui *dévie*t sèche, livide, et surtout *subtomenteu*se, très adhérente et au dessous de laquelle apparaît une chair *violet foncé*. Cuticule mate, livide et sombre d'un brun uniforme (Seg.177-146), gris brun violacé livide à brun violacé à taches brun sépia par l'humidité (131-132-133-180), avec la marge d'abord enroulée, puis relevée, plus ou moins tachetée-vergetée, et violacée.

Lamelles larges de 5 mm, assez serrées (120), sinuées-adnexées à émarginées laissant un étroit sillon péripical, s'imbriquant parfois, assez fragiles, d'abord lilacin-violet (parfois lilacin vif comme *C. cyanites*), puis brun violacé, brun testacé, fauve rouillé à la fin, avec l'arête concolore entière ou plus rarement crénelée.

Pied (7-8/1,5-2 cm), plein, parfois cave à la fin, fragile, fibreux, cylindrique-claviforme ou un peu bulbeux, fibrilleux, d'abord *entièrement violacé*, puis *seulement en haut, prulineux au sommet*, parcouru dans toute sa longueur par des fibrilles concolores au chapeau : violacé livide surtout en haut à la fin.

Cortine lâche et mal limitée.

Chair (1-1,5 cm), généralement azurée à violet foncé sous la cuticule et parfois dans le chapeau par temps sec. Plus souvent variant du blanc bleuâtre au violet en haut du stipe ; blanc jaunâtre à blanc ocré dans la moitié inférieure du pied, douce, à odeur suave, fruitée, d'iris ou de mirabelle dans le jeune âge, inodore ou prenant l'odeur du groupe (odeur terreuse) avec l'âge.

**Caractères microscopiques :** Arête des lames homomorphe. Cellules stériles claviformes semblables aux basides. Spores oblongues, apiculées, à forte courbure dorsale, à grosses verrues. citriformes-subfusoides de (10) 11-12,5 (13) / 5,5-6,5 µm.

**Caractères chimiques :** Chair donnant une réaction positive faible avec la teinture de *gaiac* (gris vert) ; positive avec la *phénolaniline* (parfois faible) ; positive au *métol* (violet) ; positive à l'*ammoniaque* (jaune doré) ; positive à la *pyrocatechine* (châtain noir), enfin positive au *nitrate d'argent* (jaune kaki passant au brun châtain foncé lentement). L'acide *sulfurique* colore la cuticule en *jaune* passant au jaune ocracé. On reconnaît là les caractéristiques chimiques du groupe « *largus* ».

Réactions négatives avec : bases fortes, iode, fer, Tl<sub>4</sub> et formol.

**Habitat :** Dans les forêts feuillues de hêtres et de chênes. Rare. (Doubs et Haute-Saône).

**Observations :** Espèce apparentée à *C. largus* dans la jeunesse. Elle se reconnaît à l'âge adulte par son chapeau plan, sec, subtomenteux, livide, brun violacé ; à la chair violet foncé sous la cuticule ; à son pied plutôt court. Son aspect pourrait le faire prendre parfois pour un *Inoloma*. »

Il semble qu'Oscar nous a retrouvé une espèce rare d'Henry, nous l'avons revu aux JEC de Masseur en 2011, voir la liste des espèces.

## Bibliographie :

**Bidaud & al.**, 1996, Atl. des Cort. V, Fiche 328 + Livret, : 245 (clé), 269 (étude de stirps), 272 (fig. A-B-C-D : sp et H : sp. forma), C. (Subg. Phl. - Sect. Patibiles - Subsect. Patibiles - Série sobrius - St. lividoviolaceus), Cort. lividoviolaceus

**Breitenbach & Kr.**, 2000, Champ. de Suisse 5, Pl. 216 (Phl.) Cort. lividoviolaceus

**Cadiñanos**, 2004, Fungi non delineati XXIX : 80 et 84 (n) Cort. lividoviolaceus

**Consiglio & al.**, 2008, Il Genere Cortinarius in Italia, T. V, E 101, Cort. (Ss.-G. Phlegmacium - Sect. Patibiles - Ss.-Sect. Variecolores) lividoviolaceus

**Henry R.**, 1953, in Kühner & Romagnesi, Fl. anal. : 272 (clé), C. (Phl.) lividoviolaceus (n. subnud.)

**Henry R.**, 1957, SMF 73-1 : 46 (d), Cort. (Phl.) lividoviolaceus.

**Henry R.**, 1985, SMF 101-1 : 7 (T), C. (Phl.) lividoviolaceus (n. subnud.)

**Henry R., (in Chev. & Henry), 1987, DM XVII-68, : 27 (d), 28 (DL, T), cortinarius (Phl.) lividoviolaceus (basionyme)**

**Marchand**, 1982, Champ. N. et Midi 7 : 686, C. (Phl.) lividoviolaceus.

**Cailleux A.**, Code des Couleurs des Sols, édit. Boubée (Cail.).

**RVB**, Code des Couleurs numériques Rouge-Vert-Bleu (RVB).

**Séguy**, Code Universel des Couleurs, Éditions Lechevalier (Ség.).

**Henriot A.**, Piximètre, Logiciel de mesure de dimensions sur images, ach.log.free.fr/piximètre.



10 mm

JGa\_1114

Trouvés par Oscar Troupin,  
à Berinzenne, près de Spa (B)  
500 m, sous tilleuls,  
en terrain calcaire

**Cortinarius**  
**lividoviolaceus** Henry

*JGane*

