

## *Cortinarius lepidus* Moëgne-Locoz

Jacques GANE  
6, rue des jardins sous la fontaine  
F-57950 Montigny les Metz  
jacques.gane@orange.fr

**Résumé** : l'auteur décrit une espèce de cortinaire rare, trouvé en région Lorraine.

**Summary** : the author describes a variety of cortinarius found in the Lorraine region.

**Mots-Clés** : Basidiomycota, cortinarius, telamonia, hinnulei, fulvaurei, speciosor.

Trouvés le 10/10/2013, en forêt syndicale de la Vierge (57), parcelle 51, 250 m, exsic. JGa\_1364.  
Puis, le 24/10/2013, au congrès de la SMF à Nouan-le-Fuzelier (41), JGa\_13122.

### Description macroscopique

**Chapeau** : 35 → 60 mm, conique à mamelon net, marge flexueuse, infléchie et incisée, marginelle voilée de blanc [RVB175/155/115], revêtement brun-rouge [RVB110/55/40]

**Lames** : 5 mm, peu serrées, sinuées, concolore au chapeau [RVB140/65/50], arête ± entière, plus pâle [RVB190/145/110].

**Stipe** : 55-80 x 10-15(15-20) mm, cylindrique fusoïde, concolore au chapeau [RVB125/70/45], voilé de blanc [RVB195/190/150] parfois jusqu'à une trace annulaire au sommet, voile fragile, évanescant.

**Chair** : jaunâtre [RVB195/175/130] à brun-rouge [RVB105/55/30] imbue, odeur de terre.

Chimie : non faite.

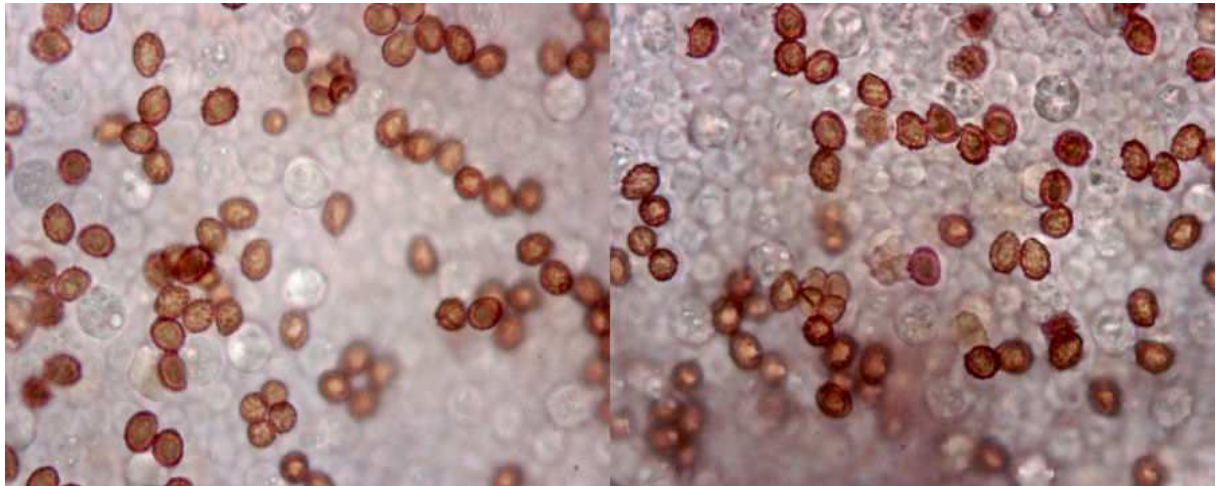
Habitat : sous plantation de chênes d'une trentaine d'années

### Étude Microscopique

Exsiccata JGa\_1364 :

**Spores** : petites, subglobuleuses à pruniformes, verrucosité forte, subcristulée, très spinuleuse

Mesurant (5,5) 6,5-7,5 (9) x 5-6 (7) μm, Q = 1,3, stat. 6-8,5 x 5-6,5 μ



Mesures effectuées avec le logiciel PIXIMETRE de Alain HENRIOT et J.L. CHEYPE.

(5,6) 6,4 - 7,7 (9) x (4,9) 5,1 - 5,9 (6,8) μm

Q = (1) 1,1 - 1,4 (1,5) ; N = 66

Me = 7,1 x 5,6 μm ; Qe = 1,3

5,8 [7 ; 7,3] 8,5 x 4,8 [5,5 ; 5,6] 6,3 μm

Q = 1,1 [1,3] 1,5 ; N = 66 ; C = 95%

σ<sub>xy</sub> = 0,7 x 0,4

**Arête** : non faite

**Cuticule** : non faite

### Observations et conclusions :

Atlas des Cortinaires : LES CORTINAIRES HINNULOIDES HS n°1, p. 44, Pl. 10

Également de teinte très vive, d'un beau jaune orangé, *C. lepidus* Moëgne-L. *nov.* [Pl. 10] est le taxon qui, dans la section, a les spores les plus ornées : crêtées ou même subailées comme des spores de *Russula*.

En voici la description princeps :

**Chapeau** 5-6 cm, conique ou conico-campanulé, à mamelon net, parfois déprimé autour du mamelon. Marge infléchie-brisée, lobée-incisée. Revêtement peu hygrophane, brun-rouge étant imbu, jaune orangé puis jaune d'ocre par le sec.

**Stipe** 8-10 x 0,5-1 cm au sommet, égal ou légèrement bulbeux, subconcolore au chapeau, à trace annulaire apprimée, évanescente.

**Lames** espacées, larges, adnées-uncinées, d'un roux vif. Arête érodée, plus claire.

**Chair** jaunâtre dans le chapeau, plus sombre, safranée vers la base du stipe, à forte odeur de DDT.

Réactions chimiques : KOH : brun-rouge sur chair et cutis ; gaïac et phénolaniline (++).

Suprapellis mince d'hyphes grêles (x 2-4  $\mu\text{m}$ ), peu pigmentées. Subpellis non différencié, à articles progressivement épaissis (x 5-10  $\mu\text{m}$ ), allongés. Pigment pariétal peu incrustant. Arête substérile. Cellules marginales banales (x 6-8  $\mu\text{m}$ ).

**Spores** globuleuses-ovoïdes, très lourdement ornées, crêtées ou même subailées, mesurant (6,5) 7-8,5 (9) x 5,5-6,5  $\mu\text{m}$ .

Bois feuillus, sous chênes, à Vieugy [Haute-Savoie), en troupes innombrables, legs. P. Moëgne-Loccoz, le 06.11.1987,

Exsiccata\_JGa13122 : ..... Mesurant (6) 6,5-7,5 (8) x (4,5) 5-6 (6,5)  $\mu\text{m}$ , Q = 1,3, stat. 6-8 x 5-6  $\mu\text{m}$



Robert Henry, 1999, bulletin FMDS n° 152, p. 26

“*Cortinarius lepidus* Moëgne-L.

Sous genre *Telamonia* (Fr) Trog ; section Hinnulei Melot ; sous section *Fulvaurei* Moëgne-L. & Reum. ; série *speciosor* Bid & al. (*Telamonia Hinnuloïdes* à voile blanc, pas de subpellis celluleux, spores globuleuses ovoïdes).

**Chapeau** : jusqu'à 7 cm de diamètre, irrégulier, brun rouge devenant blond ocré, brun jaune, brun-ocre par le sec, flammé de brun roussâtre avec le centre restant longtemps brun roussâtre, très légèrement voilé de fibrilles apprimées.

Marge longtemps fimbriée de blanc, marginelle frisée-relevée, blanche par le fibrillum.

**Lames** : espacées, larges, largement atténuées au stipe et formant un large fossé apical de couleur vive, brun ocre vif mêlé de rougeâtre. Arête plus pâle et finement érodée.

**Stipe** : assez robuste, 1 cm diamètre en haut jusqu'à 1,8 cm chez les plus gros, ocre pâle, jaune ocré, devenant ocre brunâtre, strié au sommet. Voile blanc, engainant, avec une zone annuliforme nette mais fugace en zigzag; volontiers atténué-radicant ou fusioïde.

**Chair** : très mince dans le chapeau, blanc roussâtre par le sec, ocre roussâtre à l'humidité. Odeur faible et saveur douce. NaOH + chair = gris brun, NaOH + cutis = gris brun roussâtre.

**Spores** : subglobuleuses à subpruniformes, fortement verruqueuses, à verrues subcaténulées et fortement saillantes, (6,5)7- 9 (10) x 6-6,5  $\mu\text{m}$ .

**Poils marginaux** nombreux, claviformes, basidioliformes. Boucles nombreuses. **Sous-hyménium** filamenteux-rameux.

**Épicutis** d'hyphes grêles.

Subcutis sans couche subcelluleuse.

Cette espèce est remarquable par ses spores à verrues fortement saillantes et caténulées rappelant des spores de Russules.

**Habitat** : Massif du Pilât, isolés ou cespiteux dans l'herbe d'une prairie humide avec divers feuillus à proximité, dont *Quercus robur*.

Legs C. Noël 27.10.97. Photo H. Robert. Dét. Moëgne-Loccoz. Exs. N° 1507 herbier H. Robert. »

#### Bibliographie :

**Bidaud & al., 1997, Atl. Cort., HS 1, Cort. Hinnuloïdes, pl. 10, :9 (clé), 44 (d) , 50 (fig.14 B :sp), 148 (DL, T), cortinarius (Subg. Tel. - Sect. Hinnulei - Subsect. Fulvaurei - Série speciosor) lepidus (basionyme)**

**Consiglio & al., 2008, Il Genere Cortinarius in Italia, T. V, E 89, Cort. (Ss-G. Telamonia - Sect. Hinnulei) lepidus**

**Robert, 1999, Bull. FMDS 152 (janv.), : 26 (d), C. (Tel.) lepidus**

**Cailleux A., Code des Couleurs des Sols, édit. Boubée (Cail.).**

**RVB, Code des Couleurs numériques Rouge-Vert-Bleu (RVB).**

**Séguy, Code Universel des Couleurs, Éditions Lechevalier (Ség.).**

**Henriot A., Piximètre, Logiciel de mesure de dimensions sur images, ach.log.free.fr/piximètre.**



10 mm



JGa\_1364

Trouvés le 10/10/2013, en  
Forêt Syndicale de la Vierge,  
parc. 51, 250 m, F-57 Arriance,  
sous jeune chênaie plantée, de 25 ans

*JGane*

**Cortinarius lepidus** Moëgne-Locoz