

## *Cortinarius lepidopus* Cooke

Jacques GANE  
6, rue des jardins sous la fontaine  
F-57950 Montigny les Metz  
jacques.gane@orange.fr

Résumé : l'auteur décrit une espèce de cortinaire rare, trouvé en région Lorraine

Summary : the author describes a variety of cortinarius found in the Lorraine region.

Mots-Clés : Basidiomycota, cortinarius, phlegmacium, delibuti, anomali, cingulatus.

Trouvés le 11/10/2012, aux sorties dans la région de Vitrimont-Parroy, au Congrès de la SMF de Nancy, exsic. JGa\_1256, récolteur inconnu.

### Description macroscopique

**Chapeau** : 35 mm, hémisphérique, marge infléchie, revêtement voilé de crème [RVB200/185/145] sur fond brun rouge (marbré) [RVB120/55/15].

**Lames** : assez serrées, échancrées, légèrement lilacines, arête claire, ± érodée.

**Stipe** : 70 x 13(15) mm, cylindrique à léger bulbe ovoïde, blanchâtre [RVB220/215/195], se fendant, chaussé d'un voile prononcé ocracé jaunâtre [RVB185/145/110], en chinures abondantes superposées.

**Chair** : blanchâtre, lilacine au sommet du pied ; odeur non perçue.

Chimie : non faite...

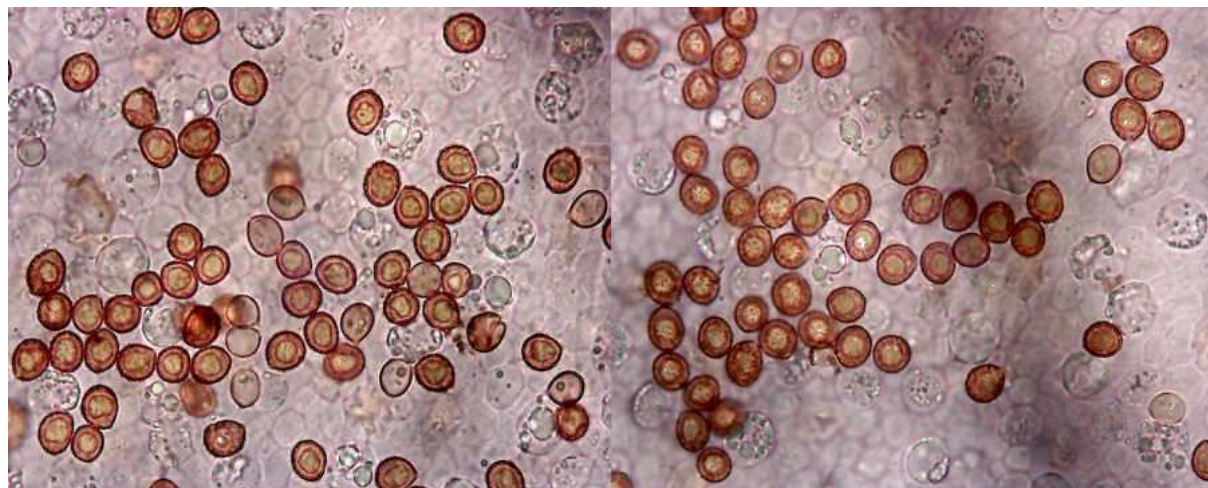
Habitat : inconnu

### Étude Microscopique

Exsiccata JGa\_1256 :

**Spores** : subglobuleuses, verrucosité **fine** à moyenne, **éparse**, légèrement saillante.

Mesurant (6,5) 7-8,5 x (5,5) 6-7 (7,5)  $\mu\text{m}$ , Q = 1,2, stat. 7-8,5 x 6-7  $\mu\text{m}$



Mesures effectuées avec le logiciel PIXIMETRE de Alain HENRIOT et J.L. CHEYPE.

(6,7) 7,2 - 8,3 (8,5) x (5,7) 6,2 - 7 (7,3)  $\mu\text{m}$

Q = (1) 1,1 - 1,27 (1,3) ; N = 58

Me = 7,8 x 6,6  $\mu\text{m}$  ; Qe = 1,2

7 [7,7 ; 7,9] 8,5 x 5,9 [6,5 ; 6,7] 7,2  $\mu\text{m}$

Q = 1 [1,2] 1,3 ; N = 58 ; C = 95%

$\sigma_{xy}$  = 0,4 x 0,3

**Arête** : non faite

**Cuticule** : non faite

### Observations et conclusions :

Deux prétendants *detudis* et *lepidopus* dans les « anomali »

Les spores ont à peu près la même taille

- *C. detudis* (6) 6,5-8 (8,5) x 5,5-6,5  $\mu\text{m}$ , verrucosité moyenne, peu dense, régulière
- *C. lepidopus* (6) 6,5-7,5 (8) x 5,5-6,5  $\mu\text{m}$ , verrucosité fine et éparse

C'est l'ornementation qui décidera, les miennes sont éparées et ± fine, j'irais donc vers *C. lepidopus* comme André Bidaud me le conseille :

A.B. : « je ne reconnais pas mon *détudis* dans ta photo mais plutôt *C. lepidopus* qui doit avoir des spores très peu ornées. Or, il me semble voir sur ta photo des spores fortement ornées qui iraient vers *détudis*. Alors ? »

Remerciements :

À André Bidaud, qui m'a mis sur la voie.

Bibliographie :

**Bidaud & al.**, 1992, Atl. Cort. IV, Pl. 81, Fiche 157 + Livret : 76 (clé), 91 (fig.22 pp. :sp), 93 (fig.28 pp. :sp) Cort. (Subg. Phl. - Sect. Delibuti - Subsect. Anomali - Série cingulatus) lepidopus.

**Cooke, 1887, Grevillea 16 (78) 1887-1888, : 43, cortinarius (Derm.) lepidopus (basionyme).**

**Soop**, 1993, DM 90, : 10 (N), Cort. lepidopus.

**Soop**, 2008, Cortinarius in Sweden, :VII (clé), 14 (d), 92 (n), Cort. (Ss-g. Sericeocybe.) lepidopus.

**Cailleux A.**, Code des Couleurs des Sols, édit. Boubée (Cail.).

**RVB**, Code des Couleurs numériques Rouge-Vert-Bleu (RVB).

**Séguy**, Code Universel des Couleurs, Éditions Lechevalier (Ség.).

**Henriot A.**, Piximètre, Logiciel de mesure de dimensions sur images, ach.log.free.fr/piximètre.



JGa\_1256

Trouvés le 11/10/2013 au  
Congrès de la SMF, à Nancy,  
Forêt de Parroy, alt. 250 m,  
sous feuillus.

JGane

*Cortinarius lepidopus* Cooke