

## *Cortinarius leochrous* Schaeffer J.

Jacques GANE  
6, rue des jardins sous la fontaine  
F-57950 Montigny les Metz  
jacques.gane@orange.fr

Résumé : l'auteur décrit une espèce de cortinaire rare, trouvé en région Lorraine

Summary : the author describes a variety of cortinarius found in the Lorraine region.

Mots-Clés : Basidiomycota, cortinarius, phlegmacium, calochroi, leochroi.

Ramené par Albert Grobelny, à une réunion de la SLM, chez Gaston Thiel, au moulin de Berviller (57), le 19/09/2006, provenant des environs de Morhange (57), forêt communale de Virming (57) ? Ce petit calochroi (exsic. JGa\_0645), assez rare, à chapeau ocre foncé, est remarquable.

### Description macroscopique

**Chapeau** : → 45 mm, charnu, étalé à marge festonnée, jaunâtre [RVB205/180/90]; ocre assez foncé à brun rougeâtre [RVB110/40/20] au centre, par grosses taches.

**Lames** : 6 mm, serrées, lilacines [RVB195/185/185], arête ± entière.

**Stipe** : 35 x 10(20) mm, assez court à sommet glauque bleuté [RVB140/135/100], abondant chevelu cortiniforme brun [RVB145/75/5], bulbe marginé bordé de rouille [RVB70/50/30], mycélium blanchâtre [RVB200/210/155].

**Chair** : blanche, odeur non perçue.

Chimie : KOH + cuti = brun rougeâtre.

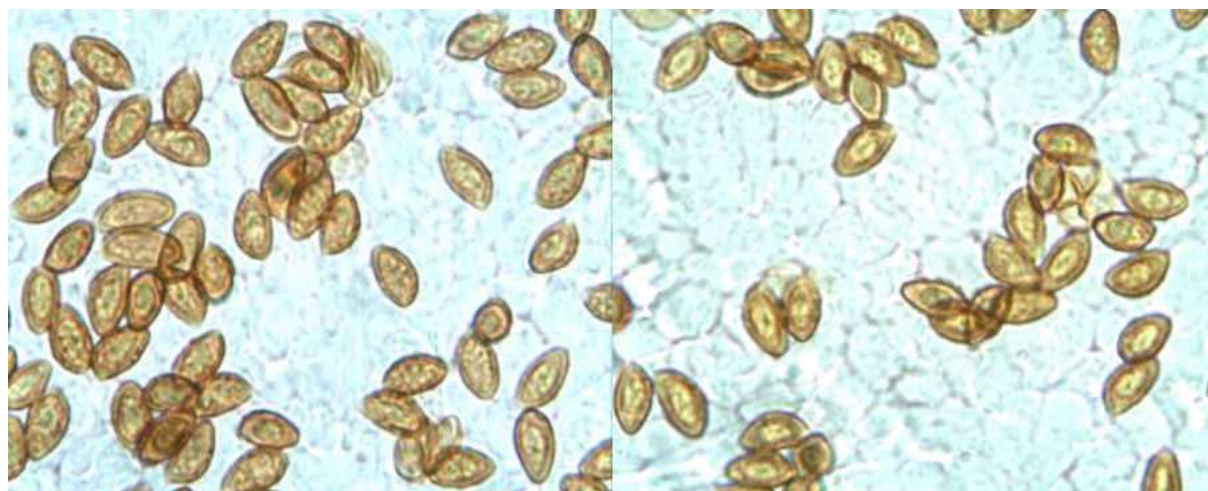
Habitat : feuillus sur calcaire, chênes, hêtres et charmes.

### Étude Microscopique

Exsiccata JGa\_0645 :

**Spores** : elliptico-amygdaliformes à sommet légèrement étiré, ornementation éparse, par taches (subréticulées ?), à verrues saillantes....

Mesurant (8,5) 9-10 (11,5) x 5-5,5 (6) µm, Q = 1,8, stat. 8,5-10,5 x 5-6 µ.



Mesures effectuées avec le logiciel PIXIMETRE de Alain HENRIOT et J.L. CHEYPE.

8,6 [9,5 ; 9,7] 10,6 x 5 [5,3 ; 5,4] 5,8 µm

Q = 1,6 [1,8] 2 ; N = 55 ; C = 95%

Me = 9,6 x 5,4 µm ; Qe = 1,8

(8,4) 9,1 - 10,1 (11,3) x (4,9) 5,1 - 5,6 (5,9) µm

Q = (1,6) 1,7 - 1,9 (2) ; N = 55

Me = 9,6 x 5,4 µm ; Qe = 1,8

**Arête** : non faite

**Cuticule** : non faite

### Observations et conclusions :

Henry, 1951, SMF 67-3, p. 242 :

« Cuticule jaune, fauve brunâtre, devenant *brun cuivré par la soude*. Chapeau (3-4), épais (1,2 cm) ; pied (3 x 1), à bulbe nettement marginé (2 cm). Espèce rappelant *C. calochrous* dont elle diffère par la couleur du chapeau, par le pied bleuâtre au sommet en dehors et en dedans, par la réaction de la soude et par les spores plus petites, mesurant 8-10 x 4,5 µ. Il rappelle également *C. multiformis* ..... *C. leochrous* (Schaeffer) »

Atlas : section calochroi :

« Chapeau tirant sur l'ochracé, l'incarnat, le **fauve ou le brun roux** .....  
..... **Sous-section Leochroi** Bid. et al., *subsect. nov.*

Sous-section **Leochroi** Bid. et al.

A2 Spores **non papillées, étroites** ..... D

D1 Spores de **taille moyenne, étroites** ..... E

E1 Spores 8,5-11 (11,5) x 4-5,5 (6) µm. Taxon massif ressemblant à *C. pansa*. Chapeau atteignant 100 mm, vivement teinté d'orangé, souvent d'aspect cabossé. Revêtement piléique brun rouge ou brun aca-jou par les bases. Bois mêlés ..... *C. aurantiotinctus* Bid., sp. nov (Pl.345, f.535)

E2 Spores (8) 9-11 (11,5) x 4,5-5,5 µm. Taxon beaucoup moins massif. Chapeau 50-60 mm, **brun roux**, parfois avec quelques débris floconneux du voile blanchâtre. Stipe entièrement violacé ou **seulement lilacin violacé au sommet**. Bois feuillus, chênes et hêtres..... *C. leochrous* (J. Schaeff.) Mos. (Pl.346, f.536) »

Espèce remarquable par sa relative petite taille (< 50-60 x 50 mm), la *couleur du chapeau, brun roux* par taches, marge jaunâtre, *sommet du pied glauque lilacin*, ses lames d'un lilas *lumineux*, le bord du bulbe brun et le mycélium blanc.

### Remerciements :

À A. Bidaud pour son avis sur mon taxon...

### Bibliographie :

**Bidaud & al.**, 2001, Atl. des Cort. XI-2, pl.346, fiche 536 ; :585 (clé), 596 (N), 597 (sp.), Cort. (Subg. Phl. - Sect. Calochroi - Subsect. Leochroi) leochrous.

**Consiglio**, 1995, Rivista di Micol., 38-1, : 11 (d), (Subg. Phl. - Sect. Multiformes - Subsect. Calochrous) *C. leochrous*

**Henry R.**, 1951, SMF 67-3, :242 (clé), 289 (note dans parvus), Cort. (Phl.) leochrous

**Henry R.**, 1989, SMF 105-2, :127 (chim.), Cort. (Phl.) leochrous

**Schäffer Jul.**, 1949, **D.Z.f.P.**, 21 (n° 2), :15 n° 19, **cortinarius (phl.) leochrous (basionyme)**

**Tartarat**, 1988, Fl. an. Cort., :108, Cort. (Phl.) leochrous.

**Cailleux A.**, Code des Couleurs des Sols, édit. Boubée (Cail.).

**RVB**, Code des Couleurs numériques Rouge-Vert-Bleu (RVB).

**Séguy**, Code Universel des Couleurs, Éditions Lechevalier (Ség.).

**Henriot A.**, Piximètre, Logiciel de mesure de dimensions sur images, ach.log.free.fr/piximètre.



10 mm



JGa\_0645

Trouvés par A. Grobelny en  
Forêt communale de Virming,  
260 m, sous chênes, hêtres et charmes

*JGane*

**Cortinarius leochrous** J. Schäffer