

Cortinarius lebretonii Quélet

Jacques GANE
6, rue des jardins sous la fontaine
F-57950 Montigny les Metz
jacques.gane@orange.fr

Résumé : l'auteur décrit une espèce de cortinaire rare, trouvé en région Lorraine

Summary : the author describes a variety of cortinarius found in the Lorraine region.

Mots-Clés : Basidiomycota, cortinarius, phlegmacium, delibuti, anomali, cingulatus.

Trouvés le 25/10/2012, en forêt syndicale de la Vierge, parcelle 42, exsic. JGa_12109 ; ce delibuti n'est pas très rare... 2004, à l'exposition de Mons (0470), 2011 forêt d'Harpich (don d'A. Grobely 11106) et aux Journées Mycologiques de l'Estuaire à Piriac (11127).

Description macroscopique

Chapeau : 15 → 60 mm, hémisphérique, convexe à plan-convexe, marge enroulée puis infléchie ; revêtement hygrophane, micacé surtout à la marge, gris brun [RVB180/165/120] à ocracé [RVB150/90/35], devenant plus sombre au centre, fauvâtre [RVB85/45/15]

Lames : ~7 mm, assez larges et moyennement serrées, adnées, bleu [RVB110/120/145] puis 100/85/85 au début, puis argilacé.

Stipe : 45-100 x 13(18-30) mm, élancé, clavé bulbeux, recourbé et parfois fusoiide, sommet bleuté [RVB130/130/135], ceinturé d'un voile jaune [RVB125/55/5 à 185/155/115], fond et bulbe blanc bleuté [RVB220/210/220], cortine fugace.

Chair : du haut du pied et du chapeau bleutée [RVB170/175/205], bas blanchâtre [RVB225/225/235] ; odeur de camphre.

Chimie : non faite.

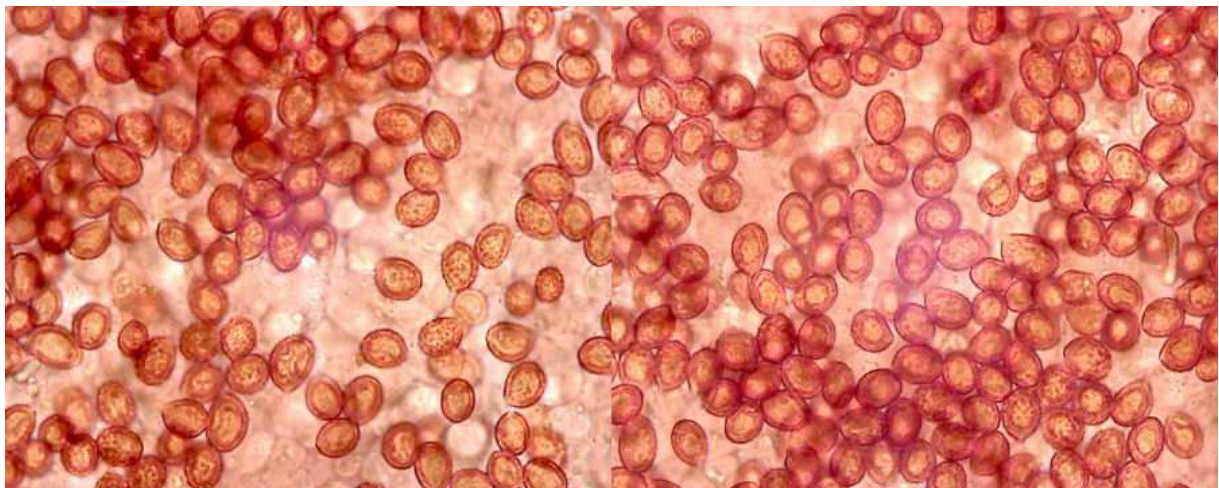
Habitat : feuillus, hêtres, chênes et charmes, en terrain calcaire.

Étude Microscopique

Exsiccata JGa_12109 :

Spores : subovoïdes à subglobuleuses, verrucosité assez forte, répartie et saillante.

Mesurant (8) 8,5-10 (11) x (6) 6,5-7,5 (8,5) μm , Q = 1,3, stat. 8-10,5 x 6-8 μm



Mesures effectuées avec le logiciel PIXIMETRE de Alain HENRIOT et J.L. CHEYPE.

(7,9) 8,3 - 10,1 (11,1) x (6,2) 6,5 - 7,6 (8,7) μm

Q = (1,1) 1,2 - 1,4 (1,5) ; N = 55

Me = 9,2 x 7 μm ; Qe = 1,3

7,8 [9 ; 9,4] 10,6 x 6,1 [6,9 ; 7,2] 8 μm

Q = 1,1 [1,3] 1,5 ; N = 55 ; C = 95%

σ_{xy} = 0,7 x 0,5

Arête et Cuticule : non faite

Observations et conclusions :

Henry, 1937, SMF 53-2 :148-149 :

II. — Cortinarius (Dermocybe) Lebretonii (QUÉLET) comme variété de *C. anomalus* FR.

= *C. lepidopus* (COOKE) ; = *C. SPILOMEUS* (QUÉLET-BATAILLE, NEC FRIES, BRESADOLA) ; = *C. ANOMALUS* (RICKEN, VELENOVSKY, PRO PARTE).

I. — Aspect général.

Très voisin *anomalus*. C'est un *anomalus* à chapeau gris brun clair, et à pied orné de plusieurs guirlandes d'un jaune safrané, superposées et fugaces. Variété certainement différente du type mais facilement confondue avec lui à un âge avancé.

II. Description macroscopique.

CHAPEAU peu charnu, de 2,5-3 cm. de diamètre (maximum : 5,5 cm.), d'abord régulier, convexe obtus, rapidement subhémisphérique puis en calotte de sphère, bien *orbiculaire*, à la fin convexe-plan, bossu au centre avec la marge incisée, fendue. Marge d'abord enroulée puis *verticale* et droite, affleurant alors la pointe des feuillets. Cuticule sèche, douce, peu séparable, translucide au bord à la fin ; d'une teinte générale plus pâle que celle de *C. anomalus* : *crème ocré, gris brun à ocracé isabelle* (8) par temps humide ; plus *grise* par temps sec, parcourue par un fin chevelu inné (7), devenant luisante-*micacée* à la marge qui porte parfois des restes du voile, sous forme d'une *ligne fibrilleuse jaune-ocracé-safrané*, et qui est parfois plus ou moins lavée de violet au début.

LAMELLES peu serrées, larges de 5 mm, d'épaisseur moyenne, du type 3, les grandes au nombre de 50, parfois imbriquées à la fin, arquées-adnées ou émarginées, laissant une dépression linéaire autour du stipe, d'un *beau bleu* au début, puis *lilacines*, enfin brun isabelle (8), avec l'arête entière, ou finement crénelée, un peu plus pâle, blanchâtre.

PIED grêle, plein, de 7-8 cm x à 0,9 (1 à 1,5 en bas), claviforme, presque toujours *recurbé* et parfois *fusoïde* à la base, plus ou moins flexueux, très fibrilleux, striolé en haut, parfois un peu pruineux, blanchâtre à l'insertion des feuillets. D'abord *violet*, luisant-ondoyant dans son tiers ou sa moitié supérieure, pâissant, finalement blanchâtre argenté, violeté en haut, roussâtre en bas, *presque toujours orné dans la jeunesse d'une ligne annulaire et de nombreux bracelets obliques étages* (10 à 12), *qui se rompent en squamules ou vergetures d'un jaune ocracé vif un peu safrané*. Ces zones fibrilleuses sont fugaces et manquent fréquemment chez les spécimens bien développés. Bulbe souvent recouvert d'un duvet tomenteux blanc, et souvent *taché d'ocracé orangé* dans le jeune âge.

CORTINE *blanche à blanc violeté*, d'abord assez abondante, évanescence.

CHAIR mince, 0,5 cm. roussâtre dans le chapeau et le bas du pied, nettement violette ou violacée dans la moitié supérieure ; odeur vireuse-camphrée mais faible ; saveur douce ; voile général jaune ocracé safrané ; spores en tas fauve-rouillé.

III. — Description microscopique.

ARÊTE *homomorphe*. Cellules *stériles* claviformes émergeant de 10-12 µ sur 9 µ. de large environ. BASIDES 4-sporiques, bien visibles, longues de 30-35 µ sur 8 µ de large et émergeant de 16 µ (stérigmates inclus). Médiostrate régulier à éléments allongés de 5 µ d'épaisseur en moyenne. SPORES très nettement verruqueuses, apiculées, de 8-10 x 6-8 µ

IV. — Caractères chimiques.

GAÏAC : Réaction *négative* (rarement faiblement positive) ; PHÉNOLINE : Réaction positive (chair rouge carminée) ; ACIDES : 0.

BASES : cut. olivacée ; En somme, mêmes réactions qu'*anomalus*.

V. — Habitat.

Le même que pour *C. anomalus*.

Exsiccata JGa_0470 : Mesurant (7) 8-8,5 (9,5) x (6) 6,5 7 (7,5) µm, Q = 1,2.



Exsiccata JGa_11106 : Mesurant 7,5-9 (10) x (5,5) 6-7 (7,5) µm, Q = 1,3, stat. 7,5-9,5 x 6-7,5 µm



Exsiccata JGa_11127 : Mesurant (7,5) 8-9 x 6,5-7,5 µm, Q = 1,2, stat. 7,5-9 x 6,5-7,5 µm



Bibliographie :

Bidaud & al., 1992, Atl. Cort. IV, Pl. 81, Fiche 156 + Livret : 77 (clé), 91 (fig.22 pp. : sp), 93 (fig.28 pp. : sp) Cort. (Subg. Phl. - Sect. Delibuti - Subsect. Anomali - Série cingulatus) lebretonii

Cadiñanos, 2004, Fungi non delineati XXIX, : 31 (n)

Consiglio & al., 2005, Il Genere Cortinarius in Italia, T. III , C 121 , Cort. (Ss.-G. Telamonia) lebretonii

Henry R., 1937, SMF 53-2, : 148, C. (Derm.) lebretonii (var. d'anomalus !)

Henry R., 1945, Suppl. Rev. Myc. 10-2 (1-12-45), : 46 n° 4 (clé), 75 (N), C. (Phl.) lebretonii

Quélet, 1879, Ch. Jura et Vosges, (Asher.9.1880 : 164 n° 35 = 626 nov. p.) = (Soc. Sc. Nat. Rouen 1879 : 14), *cortinarius lebretonii* (basionyme)

Cailleux A., Code des Couleurs des Sols, édit. Boubée (Cail.).

RVB, Code des Couleurs numériques Rouge-Vert-Bleu (RVB).

Séguy, Code Universel des Couleurs, Éditions Lechevalier (Ség.).

Henriot A., Piximètre, Logiciel de mesure de dimensions sur images, ach.log.free.fr/piximètre.



Cortinarius lebretonii Quélet