

Cortinarius largus Fries

Jacques GANE
6, rue des jardins sous la fontaine
F-57950 Montigny les Metz
jacques.gane@orange.fr

Résumé : l'auteur décrit une espèce de cortinaire rare, trouvé en région Lorraine

Summary : the author describes a variety of cortinarius found in the Lorraine region.

Mots-Clés : Basidiomycota, cortinarius, phlegmacium, patibiles, sobrius.

Trouvés le 27/09/2013, en forêt syndicale de la Vierge, exsic. JGa_1327. Pas rare dans le massif situé sur le plateau calcaire lorrain, toujours sous les feuillus. J'ai fait beaucoup d'autres cueillettes JGa_1087, JGa_10112, JGa_10177, JGa_9821...

Description macroscopique

Chapeau : 35 → 80 mm, hémisphérique à convexe, marge infléchie, bleutée [RVB140/125/125], cuticule vite sèche, pâle, gris-bleu [RVB180/175/150], puis fonçant par le centre en ocre fauve ou violacé [RVB115/80/50 à 100/85/75]

Lames : 3-7 mm, étroites, assez serrées, falquées, bleutées [RVB125/125/175], adnées-échan-crées, arête entière ou ± serrulée, concolore

Stipe : 60-110 x 20-25(30-45) mm, imposant, cylindrique à clavé, bulbeux, parfois appointi, s'élargissant vers le sommet, blanchâtre à gris-bleuté pâle [RVB190/180/175], s'ocrassant en bas [RVB165/130/105]

Chair : grise à bleutée [RVB170/160/145], s'accentuant en violacé dans le cortex du sommet du pied et la base du bulbe [RVB155/160/175], odeur nulle ou légèrement fruitée.

Chimie : KOH & NaOH + chair = 0, NH₄OH +

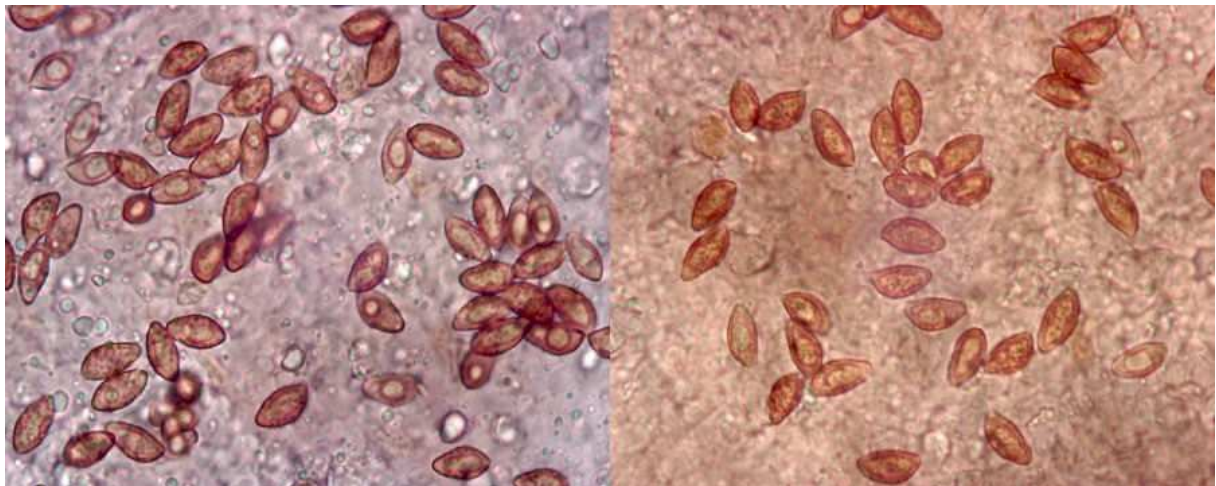
Habitat : sous chênes, charmes et hêtres.

Étude Microscopique

Exsiccata JGa_1327 :

Spores : amygdaliformes, ornementation moyenne, subcristulée

Mesurant (10,5) 11-12,5 (13) x 5,5-6,5 μm, Q = 2, stat. 10,5-13 x 5,5-6,5 μ



Mesures effectuées avec le logiciel PIXIMETRE de Alain HENRIOT et J.L. CHEYPE.

(10,3) 10,8 - 12,5 (12,8) x (5,3) 5,6 - 6,3 (6,7) μm 10,4 [11,5 ; 11,8] 12,9 x 5,4 [5,9 ; 6] 6,5 μm
Q = (1,7) 1,8 - 2,2 (2,3) ; N = 62 Q = 1,7 [1,9 ; 2] 2,3 ; N = 62 ; C = 95%
Me = 11,6 x 5,9 μm ; Qe = 2 σ_{xy} = 0,6 x 0,3

Arête : non faite

Cuticule : non faite

Observations et conclusions :

Ce patibiles est assez facile à reconnaître par ses teintes généralement un peu pâlottes. Il semble exister dans la littérature 2 types, ss Quélet et ss Fries, voir les notes d'Henry dans :

Henry, 1990, DM 80 : 32. :

(34) *largus* :

Il faut distinguer le *largus* de Quélet, le plus répandu en Franche Comté et qui pousse sous feuillus, dont la chair ne réagit pas ou presque pas aux bases (NaOH : 0, KOH brun, NH₄OH : 0 ou crème jaunâtre) et le *largus* de Fries qui, lui, réagit nettement en jaune et qui est intermédiaire entre le premier et *C. lividoviolaceus* Hry.

Le notre doit être celui de Quélet.

Exsic. JGa_9821 : Mesurant 9,5-12,5 x 5,5-7 µm, Q = 1,8



Exsic. JGa_1087 : Mesurant (10) 10,5-11,5 (12) x 5,5-6 (6,5) µm, Q = 1,9, stat. 10-12 x 5,5-6,5 µ



Exsic. JGa_10112 : .Mesurant (10) 11-12,5 (13,5) x (5,5) 6-6,5 (7) µm, Q = 1,9, stat. 10,5-13 x 6-6,5 µ



Exsic. JGa_10177 : Mesurant (10) 10,5-11,5 (12,5) x 6-7 µm, Q = 1,7, stat. 10-12 x 6-7 µ



Exsic. JGa_12126 :Mesurant (9,5) 10-11,5 (12,5) x (5) 5,5-6,5 (7) μm , Q = 1,8, stat. 9,5-12 x 5-7 μm



Bibliographie :

Bidaud & al., 1996, Atl. Cort. VIII, Pl. 191, Fiche 333, + Livret : 246 (clé), 256 (disc.), 273 (croquis : carp.), 276 (fig.15 H-I-J :sp), C. (Subg. Phl. - Sect. Patibiles - Subsect. Patibiles - Série sobrius - St. sobrius) largus.

Brandrud & al., 1998, CFP 4, Pl. D 22 + Livret : 4 et 31 (class.), 18 (disc. de J. Melot sur largus et nemorensis, distincts, mais nemorensis ss. Henry = varicolor, forme des feuillus), Cort. (subg. Phl. - Sect. 2 Patibiles = Variecolores) largus

Breitenbach & Kr., 2000, Champ. de Suisse, 5, Pl. 215 (Phl.) largus (mais peut-être sobrius !), et Pl. 222, sub C. nemorensis (= Phl. largum ss. Ricken non al.)

Consiglio & al., 2004, Il genere Cortinarius in Italia II, B 77, C. (Phl.) largus

Fries, 1838, Epicr., :259 n° 12, cortinarius (Phl.) largus (basionyme)

Henry R., 1935, SMF 51-2 :223, C. (Phl.) largus

Henry R., 1989, SMF 105-2 :126 (chim.), C. (Phl.) largus

Henry R., 1990, DM 80 :32 (n), C. (Phl.) largus

Marchand, 1982, Champ. N. et Midi 7 :683, C. (Phl.) largus

Soop, 2008, Cortinarius in Sweden : X (clé), 34 (d), C. (Ss.g. Phl.) largus

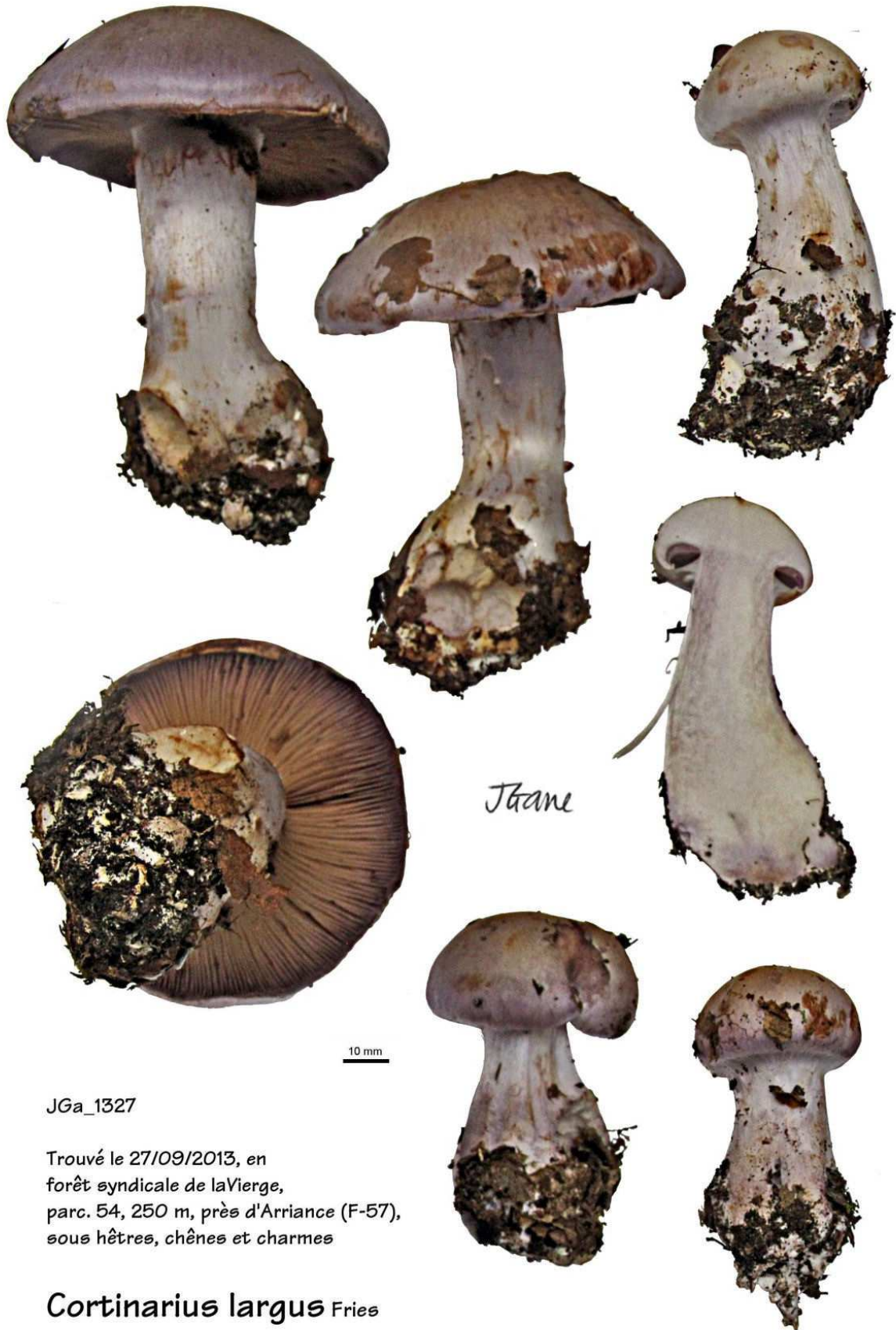
Tartarat, 1988, Fl. an. Cort. :94 (ss. Fries), 99 N.6 (ss. Ricken) largus

Cailleux A., Code des Couleurs des Sols, édit. Boubée (Cail.).

RVB, Code des Couleurs numériques Rouge-Vert-Bleu (RVB).

Séguy, Code Universel des Couleurs, Éditions Lechevalier (Ség.).

Henriot A., Piximètre, Logiciel de mesure de dimensions sur images, ach.log.free.fr/piximètre.



JGa_1327

Trouvé le 27/09/2013, en
forêt syndicale de laVierge,
parc. 54, 250 m, près d'Arriance (F-57),
sous hêtres, chênes et charmes

Cortinarius largus Fries