

## *Cortinarius largoides* Henry ex Bidaud & al.

Jacques GANE  
6, rue des jardins sous la fontaine  
F-57950 Montigny les Metz  
jacques.gane@orange.fr

Résumé : l'auteur décrit une espèce de cortinaire rare, trouvé en région Lorraine

Summary : the author describes a variety of cortinarius found in the Lorraine region.

Mots-Clés : Basidiomycota, cortinarius, phlegmacium, subpurpurascens, subpurpurascens.

Récoltés le 16/09/2013, en compagnie de mon ami Albert Grobelny, dans la forêt communale de Virming, exsic. JGa\_1302 et en 2006 en forêt de Sarralbe JGa\_0617. Apporté et trouvé par mes amis Belges aux Journées mycologiques de Neufchâteau (B) en 2008 et 2010, JGa\_0808 et 1007.

### Description macroscopique

**Chapeau** : 45 → 120 mm, hémisphérique à convexe, brun fauve [RVB135/70/30], marge enroulée infléchie, plus pâle [RVB195/160/130], revêtement visqueux et fibrilleux.

**Lames** : 5-6,5 mm, serrées, violettes [RVB150/110/100], émarginées, arête entière, concolore.

**Stipe** : 50-95 x 15-25(30-40) mm, robuste, fusé ou épaissi à la base, bulbe en toupie, immarginé, violet [RVB140/110/100] au sommet, ceinturé d'un anneau cortical important, violacé [RVB130/100/80] sur le haut du bulbe s'ocrassant vers le bas [RVB150/85/35].

**Chair** : gris pâle [RVB225/225/225] à bleuté [RVB155/155/150], odeur de miel.

Chimie : Tl4 violet +++, AgNO3 +++ gris bleu puis noir, G + très long.

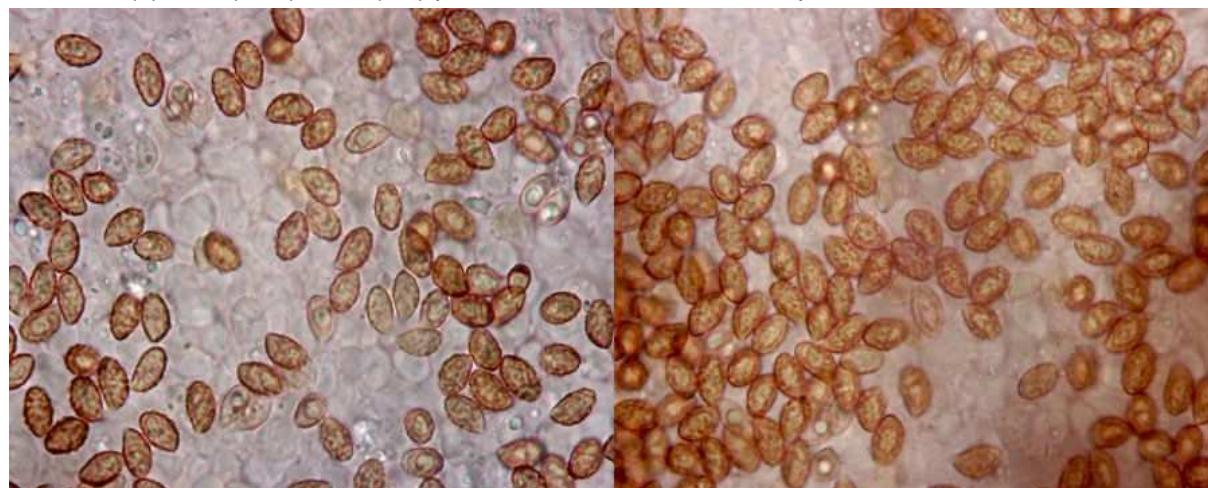
Habitat : hêtres, chênes et charmes.

### Étude Microscopique

Exsiccata JGa\_1302

**Spores** : elliptiques à verrucosité forte, obtuse et saillante.

Mesurant (8) 9-10 (10,5) x 5-6 (6,5) µm, Q = 1,7, stat. 8,5-10 x 5-6 µ.



Mesures effectuées avec le logiciel PIXIMETRE de Alain HENRIOT et J.L. CHEYPE.

(8,1) 8,9 - 9,8 (10,4) x (4,8) 5,2 - 5,9 (6,3) µm

Q = (1,4) 1,6 - 1,8 (1,9) ; N = 56

Me = 9,3 x 5,5 µm ; Qe = 1,7

8,4 [9,2 ; 9,4] 10,2 x 4,9 [5,4 ; 5,6] 6,1 µm

Q = 1,5 [1,7] 1,9 ; N = 56 ; C = 95%

$\sigma_{xy}$  = 0,4 x 0,3

**Arête et Cuticule** : non faite

### Observations et conclusions :

1976, Henry, DM 25, clé des *purpurascens*,

**a8**- Pied à bulbe *toujours immarginé*. Espèce ayant le port et parfois l'aspect de *C. largus* Fr.

**Chapeau** (6-12-15) convexe, convexe-plan-étalé, parfois convexe-obtus, à viscosité douce, parcouru au bord par un fin chevelu inné formant un réseau de mailles ou des marbrures, prenant parfois un aspect livide-terreux, et présentant souvent au bord une ligne submarginale plus foncée, violet-noir, conti-

nue ou non.

**Lamelles** minces, assez serrées, (L-95-100), sinuées-adrnées ou largement émarginées, violet-lilacin-purpurin puis cannelle-testacé, se tachant très nettement au toucher de violet sombre dans la jeunesse, et de violet-purpurin chez l'adulte.

**Pied** (5-12 cm/1,5-2 cm) plein, robuste, plus dilaté en haut, faiblement épaissi à la base en un *bulbe cordiforme immarginé* (pied de *Cliduchus*), fibrillosoyeux, d'abord azuré-améthyste ou violet palissant ; violet au sommet, violacé en bas, puis gris-brun, se tachant de violet foncé à la pression, et parcouru par d'abondantes fibrilles de cortines, se groupant parfois en manchon annulaire apprimé. Cortex du pied séparable. Cortine abondante et violetée.

**Chair** ferme, épaisse de 1,5 cm dans le chapeau, mince au bord, pile, azurée-lilacine surtout dans le stipe jeune, *blanchissant* chez l'adulte, et parfois blanchâtre ; se tachant plus ou moins de brun à la fin dans le bulbe ; violette sous la cuticule. Odeur fruitée, un peu vireuse, non désagréable, douce.

**Arête** des lames présentant des poils stériles filiformes, en dents de peigne, cylindracés ou cylindro-coniques, émergeant de 22-30/3,5-5  $\mu$ . Basides (30-35/7-10  $\mu$ ) tétrasporiques.

**Spores** ellipsoïdes très nettement verruqueuses (10,5-11/5,5-6  $\mu$ ). Caractères chimiques comme plus haut.

Bois feuillus.

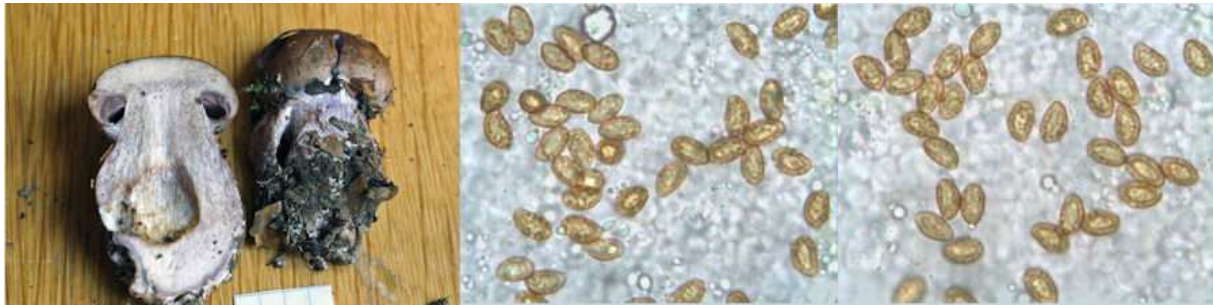
Variété tout à fait comparable morphologiquement à *C. largus* Fr. d'où le nom de *C. largusoides* in SMF, (51) p. 66 ; et (55) p. 87. Illustr. Cke (725). ..... *C. purpurascens* Fr. forma *largoides* Hry.

Quelques exemples de ***C. largoides*** :

Exsic. JGa\_0617 : Sarralbe ..... Mesurant 7,5-9,5 x 5-6  $\mu$ , Q = 1,6



Exsic. JGa\_0808 : Belgique ..... Mesurant 8-9,5 x 5-6  $\mu$ , Q = 1,7



Exsic. JGa\_1007 : Belgique ..... Mesurant 7.5-9.5 x 5-6  $\mu$ , Q = 1,6



Bibliographie :

**Bidaud & al., 2009, Atl. des Cort. XVIII (2), Pl. 748-749, Fiche 1013 : 1356 (N), 1358 (clé), 1363 (N), 1364 (sp.), 1373 (clé), 1378 (DL, T), cortinarius (Ss.G. Phlegmacium - Section Subpurpurascens – Série subpurpurascens) largoides (basionyme)**

**Henry, 1935, SMF 51-1 : 66, C. (Phl.) purpurascens fo. largusoides (n. subnud.)**

**Henry, 1943, Suppl. Rev. Myc. VIII-2 (1-8-43) : 12 (clé), 48 (N), C. (Phl.) purpurascens fo. largusoides**

**Henry, 1945, Suppl. Revue de Mycol. X-2 : 45, C. purpurascens f. largoides Henry R. (nom invalide)**

**Henry, 1976, DM 25 : 28 (clé), 38 (N), C. (Phl.) purpurascens fo. largusoides**

**Marchand, 1982, Champ. N. et Midi 7 : 697, C. (Phl.) purpurascens var. largusoides**

**Tartarat, 1988, Fl. an. Cort. : 119, C. (Phl.) purpurascens var. largusoides**



Cailleux A., Code des Couleurs des Sols, édit. Boubée (Cail.).  
RVB, Code des Couleurs numériques Rouge-Vert-Bleu (RVB).  
Séguy, Code Universel des Couleurs, Éditions Lechevalier (Ség.).  
Henriot A., Piximètre, Logiciel de mesure de dimensions sur images, ach.log.free.fr/piximètre.



JGa\_1302

Récoltés le 16/09/2013, en  
forêt communale de Virming (57),  
270 m, sous fêtres, chênes et charmes.

**Cortinarius largoides** Henry ex Bidaud