

## *Cortinarius incisior* Bidaud & al.

Jacques GANE  
6, rue des jardins sous la fontaine  
F-57950 Montigny les Metz

Résumé : l'auteur décrit une espèce de cortinaire rare, trouvé en région Lorraine (F)

Summary : the author describes a variety of cortinarius found in the Lorraine region.

Mots-Clés : Basidiomycota, cortinarius, telamonia, hinnulei, alutaceofulvus.

Trouvés le 17/09/2010 (exsic. JGa\_10110), forêt syndicale de la Vierge (ex bois des Censitaires), parcelle 60, 250 m, ce telamonia a changé de couleur avec le temps, de gris verdâtre il est devenu brun rougeâtre le lendemain.

### Description macroscopique

**Chapeau** : → 55-60 mm, convexe-plan, peu mamelonné et peu charnu, marge sinuée, lobée et très incisée, revêtement hygrophane, variable dans le temps, in situ, bord gris verdâtre RVB170/170/150 et centre brunâtre RVB80/65/55, le lendemain plus rougeâtre, bord gris RVB130/115/95, centre brun rougeâtre RVB 90/55/35

**Lames** : 5 mm, peu serrées, ventruées, adnées, fauve RVB100/55/20, arête concolore.

**Stipe** : 65 x 8-10 mm, cylindrique, in situ centre voilé gris verdâtre RVB165/175/155, le bas taché de brun RVB120/95/40, le lendemain le haut est gris RVB175/160/155, le bas rougeâtre RVB135/95/70 et gris violacé RVB95/75/65

**Chair** : beige, odeur non perçue.

Chimie : KOH noir.

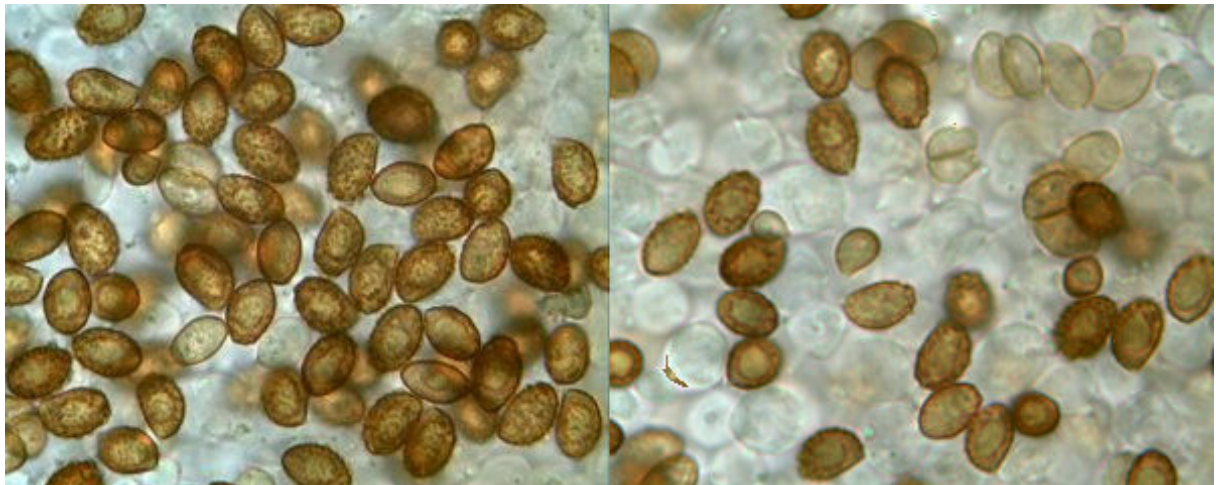
Habitat : feuillus, chênes et charmes.

### Étude Microscopique

Exsiccata JGa\_10110 :

**Spores** : ellipsoïdales, ornementation forte, assez dense à verrues saillantes surtout à l'apex.

Mesurant (8,5) 9-10 (11) x (5) 6-6,5 (7,5)  $\mu$ m, Q = 1,5, moy. 9,5 x 6-6,5  $\mu$ m



Mesures effectuées avec le logiciel PIXIMETRE de Alain HENRIOT et J.L. CHEYPE.

**Arête et Cuticule** : non faite

## Observations et conclusions :

Illustration du changement de couleur :

La photo de gauche est prise in situ, alors que celle de droite, est prise le lendemain chez moi...



La réaction noire à la potasse nous guide vers les hinnulei et le hors-série de l'Atlas, le voile grisâtre, l'ornementation grossière et la forme des spores vers la sous-section hinnulei → cespiteux, spores assez grandes (7,5) 8-11 (11,5) x 5-6 μ, fortement verruqueuses, marge incisée → *C. incisor* Bid. & al.

Synonyme : *C. punctatus* ss Lange

Extrait Atlas de Cortinaires : « les Cortinaires Hinnuloïdes » Hors-Série n°1, p. 104

L'antique *C. incisus* (Pers : Fr.) Fr. étant plus que douteux et tirailé dans tous les sens - et nous croyons même nous souvenir que l'*Agericus incisus* conservé dans l'herbier Persoon est... un *Inocybe* (mais attention à la mémoire, elle trahit à tout bout de champ), nous décrivons comme nouveau sous le nom de *C. incisor* Bid. & al. non. [Pl. 34] (in memoriam) l'espèce que J. Lange a, pensons-nous, mal interprétée en la décrivant sous le nom de *C. punctatus*.

Stipe 5,6 x 0,3-0,5 cm au sommet, recourbé à la base où il est égal, à voile un peu engainant qui laisse une trace assez nette au tiers inférieur.

Lames assez serrées, fortement ventrues, rétrécies à l'insertion sur le stipe, largement adnées ou décurrentes par une dent, fauve cannelle chez l'adulte, un peu piquetées de rougeâtre sur les faces.

Chair ocre pâle, plus foncée sous les surfaces, inodore. KOH : immédiatement noir sur chair et lames ; gélat. et phénolcariline (+).

Suprapellis mince d'hyphes grêles couchées (x 3-5 μm), à peine aspéculées. Subpellis subcalleuse (arêtes x 12-20 μm) pigmentée en arête.

Arête subotérite. Cellules marginales courtement clavées, en bouquets (x 8-10 μm).

Spores ellipsoïdes, à forte verrucosité, de (7,5) 8-11 (11,5) x 5-6 μm.

Forêt de Balval (Ardennes), sous feuillus (parfois 2-3 exemplaires connés). Leg. P. Raumaux, le 9.10.1990.

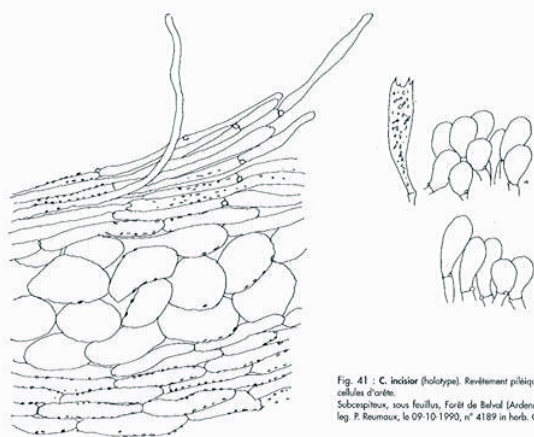


Fig. 41 : *C. incisor* (holotype). Revêtement pileux et cellules d'arête.  
Subcespiteux, sous feuillus, Forêt de Balval (Ardennes), leg. P. Raumaux, le 09-10-1990, n° 4189 in herb. GK.

Chapeau atteignant 4 cm, mince, peu charnu, convexe-plan. Mamelon nul. Marge remarquablement sinuose-lobée-incisée.  
Revêtement hygrophane, se déshydratant par bandes, devenant par le sec gris brun olivâtre pâle (M.70, M.71), plus rougeâtre au centre (P.55).



## Bibliographie :

**Bidaud & al., 1997, Atl. Cort., HS 1, Cort. Hinnuloïdes, : 16 (clé), 104 (d, fig. 41 : revêt. pil., arête), 106 (fig.42-K : sp), 148 (DL, T), cortinarius (Subg. Tel.-Sect. Hinnulei-Subsect. Hinnulei-Série alutaceofulvus) incisor (basionyme)**

**Fernández-Sasia, 2007, Fungi non delineati XLI-XLII, : 54 à 56 (d), Cort. (SsG. Tel.-Sect. Hinnulei) incisor.**

**Cailleux A., Code des Couleurs des Sols, édit. Boubée (Cail.).**

**RVB, Code des Couleurs numériques Rouge-Vert-Bleu (RVB).**

**Séguy, Code Universel des Couleurs, Éditions Lechevalier (Ség.).**

**Henriot A., Piximètre, Logiciel de mesure de dimensions sur images, ach.log.free.fr/piximètre.**



*Jkane*

**Cortinarius incisior** Bidaud & al.

JGa\_10110

Trouvés le 17/09/2010  
Forêt Syndicale de la Vierge  
parc. 60, 250 m, chênes et charmes  
près d'Arriance (F-57)