

## ***Cortinarius furfuraceus* Henry ex Bidaud & al.**

Jacques GANE  
6, rue des jardins sous la fontaine  
F-57950 Montigny les Metz

Résumé : l'auteur décrit une espèce de cortinaire rare, trouvé en région Atlantique

Summary : the author describes a variety of cortinarius found in the Atlantic region.

Mots-Clés : Basidiomycota, Cortinarius, Telamonia, Hinnulei, Safranopes, Tortipes.

Récolté le 10/11/2014 aux Journées Mycologiques de l'Estuaire à Piriac (44), sortie au parc du Calvaire de Pontchâteau.

### Description macroscopique

**Chapeau** : 25-65 mm, convexe à campanulé, marge infléchie, festonnée, voilée de gris [RVB180/145/80], incisée à la fin, cuticule brune [RVB95/60/25] veloutée, plus sombre au centre [RVB85/50/30].

**Lames** : assez larges, espacées, fauve [RVB150/85/5], arête entière, un peu plus pâle...

**Stipe** : 50-60 x 10-15(15) mm, cylindrique, un peu + épais au sommet, ± bulbeux, fibrilleux, brun [RVB115/60/20] à 100/70/40, légèrement voilé de blanc-grisâtre [RVB160/150/105] en bas, volontiers cespiteux.

**Chair** : beige, plus sombre en bas du pied, odeur non perçue...

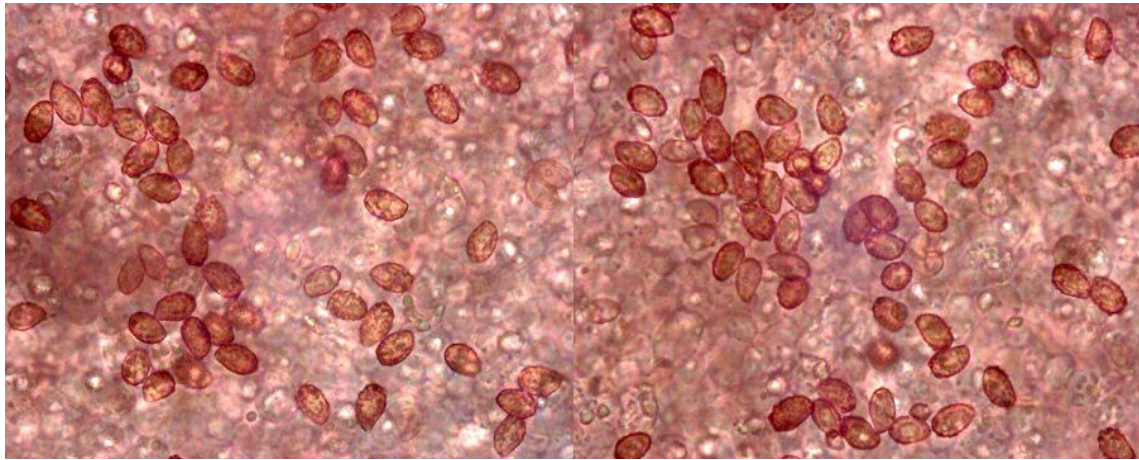
Chimie : KOH brun violacé sur la cuticule, + chair, G lentement +, PhA +...

Habitat : parc, essences diverses...?

### Étude Microscopique

Exsiccata JGa\_1468 :

**Spores** : ovoelliptiques à ellipsoïdales, ornementation moyenne, verrucosité saillante, surtout à l'apex  
Mesurant (8) 8,5-9,5 (10,5) x 5-5,5 (6) µm, Q = 1,6, stat. 7,5-10 x 5-6 µ



Mesures effectuées avec le logiciel PIXIMETRE de Alain HENRIOT et J.L. CHEYPE.

(7,9) 8,3 - 9,5 (10,4) x (4,8) 5,1 - 5,7 (6,2) µm

Q = (1,4) 1,5 - 1,7 (1,8) ; N = 55

Me = 8,8 x 5,5 µm ; Qe = 1,6

7,7 [8,7 ; 9] 9,9 x 4,9 [5,4 ; 5,6] 6 µm

Q = 1,4 [1,6] 1,8 ; N = 55 ; C = 95%

Me = 8,8 x 5,5 µm ; Qe = 1,6

**Arête et Cuticule** : non faite

### Discussion et conclusions :

Deux prétendants cespiteux dans la série safranopes... *C. furfuraceus* et *tortipes* :

Extraits des pages 63 et 64 et de la pl. 16, « les Cortinaires Hinnuloides HS n°1 » :

« ...

Nous élevons enfin au rang d'espèce la variété *furfuraceus* de R. Henry, dont la réaction violette aux bases est signalée dans la Flore Analytique de Kühner & Romagnesi.

Voici la description princeps de *C. furfuraceus* R. Hry. ex Bid. & al. *nov.* [Pl. 16] :

Chapeau 3-5 cm, peu charnu, campanulé-conique puis s'aplanissant. Marge remarquablement furfuracée-squamuleuse, sinuose-lobée, volontiers incisée.  
 Revêtement très hygrophane, brun rougeâtre étant imbu, se déshydratant en légère coccarde, passant à l'ocre orangé, puis au blond ocracé terne.  
 Stipe 7-8 x 0,3-0,5 cm au sommet, volontiers tortueux (poussée cespitieux), bulbeux ou bulbeux-fusaïde, subconcolore au chapeau, à voile laissant une trace annulaire apprimée ou une série de vergetures.  
 Lames larges, assez espacées, obtuses en avant, adnées-sinues, fauve ocracé. Arête entière, concolore.  
 Chair pâlisant, un peu plus sombre à la base du stipe. Odeur subnulle. NaOH : instantanément violacé noirâtre.  
 Suprapellis mince d'hyphes (x 3-7 µm) sans incrustation, avec quelques faisceaux redressés. Subpellis subcelluleux (articles x 18-30 µm). Pigment en enduit, intense.  
 Arête substérile. Cellules marginales clavées (x 6-8 µm).  
 Spores largement elliptiques, à fines verrues (ornementation piquetée), mesurant 7,5-9,5 (10) x 5-6 µm.  
 Sous Picea abies, à Merdassier (Haute-Savoie), leg. P. Moëgne-Locoz, le 03.10.1989.



C - *C. furfuraceus* (holotype). Sous épicéas, Merdassier (Haute-Savoie), leg. P. Moëgne-Locoz, le 03-10-1989, n° 1240 bis in herb. GK.

Egalement cespitieux, *C. tortipes* Moëgne-I. & Reum. *nov.* [Pl. 16] diffère du petit hercule hinnuloïde par sa taille (les exemplaires luxuriants atteignant péniblement 6 cm), son revêtement pileux fortement hygrophane, maculé par déshydratation, l'absence de double voile et les spores.

Nous le décrivons comme suit :

Chapeau 4-6 cm, obtusément convexe puis convexe-plan. Mamelon peu marqué, marge lobée-incisée.  
 Revêtement très hygrophane, brun roux étant imbu, se déshydratant par stries et ayant fortement tendance à se maculer, fauvâtre ocracé terne par le sec.  
 Stipe tortueux, égal ou légèrement bulbeux, subconcolore au chapeau imbu, atteignant 8-10 x 0,5-0,7 cm au sommet, sans double voile, engainé d'un tomentum blanchâtre à la base. Marge du chapeau fortement soyeuse par le voile.  
 Lames larges, espacées, étroitement adnées ou adnées-sinues, fauvâtres. Arête entière, concolore.  
 Chair vivement colorée par imbibition, pâlisant, ferrugineuse à la base du stipe. Odeur très légère.  
 Réactions chimiques : nulle au mûl ; faible à la phénolaniline ; KOH : violet sombre.  
 Suprapellis mince d'hyphes couchées (x 3-6 µm), légèrement aspérulées.  
 Subpellis en puzzle, ayant tendance à devenir subcelluleux (articles x 10-20 µm). Pigment en enduit.  
 Cellules marginales banales.  
 Spores subglobuleuses, asymétriques, à verrucosité moyenne (ornementation piquetée), mesurant (6,5) 7-9 (9,5) x 5,5-6 µm.  
 Cespitieux sous chênes, dans le Bois des Alleux (Ardennes), leg. Gaëtan Laffont, le 21.09.1994.



B - *C. tortipes* (holotype). Sous chênes, Bois des Alleux (Ardennes), leg. G. Laffont, le 21.09.1994, n° 4220 in herb. GK.



*C. furfuraceus*



*C. tortipes*

... »

L'aspect de velours de la cuticule qui se déchire sur la marge dans la vieillesse, prend un aspect « furfuracé » !? La spore de *C. furfuraceus* a un habitus (largement elliptique) plus proche de la mienne (> 9,5, atteint 10 µ !) que de celle de *tortipes* (subglobuleuse, asymétrique, < 9,5 µ), seule la réaction à la phénolaniline est troublante... ! Je penche plutôt pour *C. furfuraceus* pour notre récolte.

#### Remerciements :

À André Bidaud, pour son avis sur ma récolte : "Ok".

#### Bibliographie :

Bidaud & al., 1997, *Atl. Cort.*, HS 1, *C. hinnuloïdes*, pl. 16 : 12 (clé), 51 (fig.14 bis-A-B : sp.), 64 (d, fig.19-C : sp), 146 (DL, T), *cortinarius* (Subg. Tel. - Sect. Hinnulei - Subsect. Hinnulei - Sér. Safranopes - Stirps *tortipes*) *furfuraceus* (basionyme)

Bidaud & al., 1997, *Atl. Cort.*, HS 1, *Cort. hinnuloïdes*, pl. 16 : 12 (clé), 63-64 (Descr., fig.19-B : sp), 153 (DL, T), *cortinarius* (Subg. Tel. - Sect. Hinnulei - Subsect. Hinnulei - Sér. Safranopes - St. *tortipes*) *tortipes* (basionyme)

Cailleux A., Code des Couleurs des Sols, édit. Boubée (Cail.).

RVB, Code des Couleurs numériques Rouge-Vert-Bleu (RVB).

Séguy, Code Universel des Couleurs, Éditions Lechevalier (Ség.).

Henriot A., Piximètre, Logiciel de mesure de dimensions sur images, ach.log.free.fr/piximètre



*J. Ga*

JGa\_1468

Récolté aux J.M. de l'Estuaire,  
calvaire de Pont-Château,  
sous conifères.

*Cortinarius furfuraceus* Henry ex Bidaud & al.