

***Cortinarius fulvo-ochrascens* Henry  
var. *umbrinus* (Mos.) Quadraccia**

Jacques GANE  
6, rue des jardins sous la fontaine  
F-57950 Montigny les Metz

Résumé : l'auteur décrit une espèce de cortinaire rare, trouvé en région Franche-Comté

Summary : the author describes a variety of cortinarius found in the Franche-Comté region.

Mots-Clés : Basidiomycota, Cortinarius, Phlegmacium, Fulvo-ochrascens.

Récoltés dans le Doubs et apporté au congrès de la SMF 2012 par Gilles Trimaille, exsic. JGa\_1266, je me suis intéressé à ce taxon qui est rare en Lorraine car l'ONF a éradiqué toutes les plantations d'épicéas sur le plateau lorrain calcaire depuis les années 1980... !

Description macroscopique

**Chapeau** : 55 mm, convexe, hémisphérique, marge infléchie, couronnée de voile crème [RVB240/210/140], revêtement vite sec, de teinte assez sombre, gris brun noisette [RVB170/115/65]

**Lames** : 3-5 mm, étroites, assez serrées, bleu nuit [RVB50/40/30], adnées, arête entière plus claire.

**Stipe** : 100 x 20(40) mm, épais, dur, fibrilleux, bulbe marginé, sommet gris violacé [RVB180/165/150] à 150/135/125, base jaunâtre [RVB220/185/105] tachée de brun roux [RVB75/30/15]

**Chair** : blanche dans le chapeau [RVB225/215/185], gris jaunâtre dans le bulbe [RVB195/170/105], gris bleuté [RVB105/90/65] au sommet du pied.

Chimie : PhA ++.

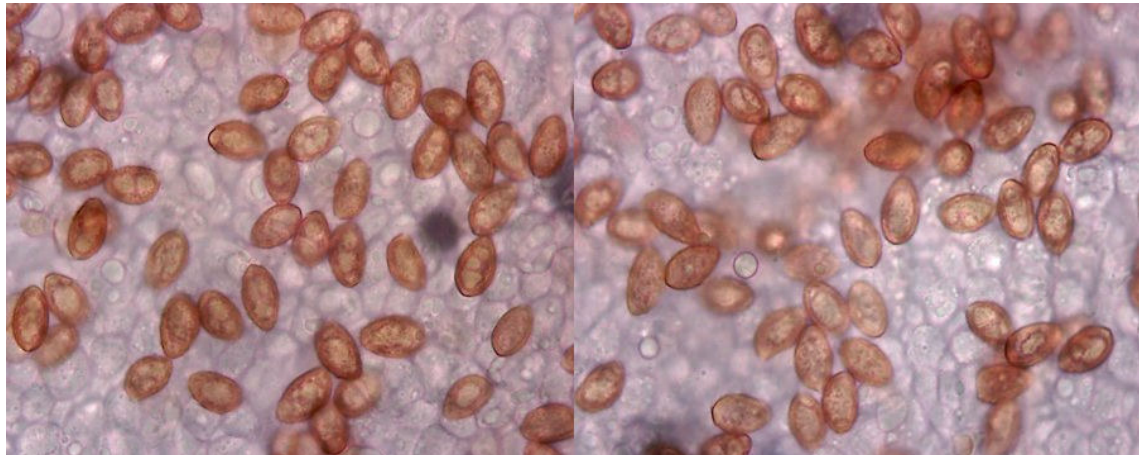
**Habitat** : épicéas

Étude Microscopique

Exsiccata JGa\_1266

**Spores** : elliptico-subamygdaliformes, ornementation piquetée à subcristulée, peu saillante.

Mesurant (10) 11,5-13,5 (14,5) x (6,5) 7-8 (8,5)  $\mu\text{m}$ , Q = 1,7, stat. 11-14,5 x 6,5-8,5  $\mu\text{m}$



Mesures effectuées avec le logiciel PIXIMÈTRE de Alain HENRIOT et J.L. CHEYPE.

(9,8) 11,7 - 13,7 (14,5) x (6,6) 6,9 - 8,1 (8,7)  $\mu\text{m}$

Q = (1,2) 1,6 - 1,9 (2) ; N = 58

Me = 12,7 x 7,5  $\mu\text{m}$  ; Qe = 1,7

10,9 [12,5 ; 12,9] 14,4 x 6,5 [7,3 ; 7,6] 8,4  $\mu\text{m}$

Q = 1,4 [1,7] 2 ; N = 58 ; C = 95%

$\sigma_{xy}$  = 0,9 x 0,5

**Arête** : non faite

**Cuticule** : non faite

## Observations et conclusions

Les « phlegmacium » de la série fulvo-ochrascens (Henry) se reconnaissent par leurs lames bleues, les taches ocrées sur les pieds avec l'âge et à la manipulation, ainsi qu'aux grandes spores elliptico-amygdaliformes.

Henry R., 1989, SMF 105-2 : 114 (clé), Cort. fulvo-ochrascens var. umbrinus.

B-2. Espèces à bulbe marginé ou submarginé *atypique* ou bulbe inconstamment marginé ou submarginé ..... C-1

C-1. Chapeau (3-11 cm) charnu, globuleux-convexe, convexe-obtus, rarement plan, à marge enroulée-brisée puis irrégulière, flexueuse, lobée, vallonée ; cuticule vite sèche, de teinte uniforme, changeant peu, jaune fauve ocracé, plus jaune au bord (Seg. 174-193 + 196-203-212-246 - un peu plus pâle qu'Expol. D.66), finement givrée, rayée par un fin chevelu inné concolore ; présentant vers les bords des taches chocolat et parfois des lignes circulaires de même couleur longeant la marge.

Lamelles (4-9 mm), peu serrées (L=55-60), sublisses à étroitement adnées puis émarginées, quelquefois crispées, d'un beau mauve-lilacin persistant, finalement vers Seg. 700-705,

pied (5-10 cm/1-3 cm au sommet) plein, ferme, fibreux, robuste, fragile, claviforme-bulbeux, à bulbe marginé souvent bas, oblique, en fer à cheval, ou submarginé (4-5 cm) ; d'abord bleuâtre et fibrilleux, ornée de zones floconneuses jaunes étagées, ou jaune-ocracé, laissées par le voile, teinte qu'on retrouve aussi sur la marge du bulbe, puis blanchissant, tache d'ocre-jaune, jaune-ocracé à la fin ; ou glabrescent, entièrement violet à mauve-lilacin, un peu pruneux en haut, tache d'ocracé et blanc à la base du bulbe. Par ailleurs pied irrégulier, scrobiculé, à plages fibrilleuses fauve sale, pâlisant avec l'âge, ayant tendance à devenir fauve-ocracé, d'aspect sordide.

Chair (1-1,5 cm) ferme, blanche dans le chapeau, ou salie par endroits de jaune-ocracé, de rouille, mauve à violet foncé à la partie supérieure du pied, blanchâtre à ocracée dans le bulbe, puis devenant lentement et entièrement ocracée à l'air, en plusieurs heures ; douce, inodore, se colorant en rouge purpurin par la phénolaniline, en grenat passant à bai-brun par la pyrocatechine, rougissant (lentement) par G-61 ; jaune-ocracée par le réactif Ph. Mb. amylique, et ne donnant aucune réaction avec Gaïac-metol-S0,Fe-T14. En coupe, le cortex se sépare parfois de la chair.

Spores ellipsoïdes-amygdaliformes ou sublimoniformes, grossièrement verruqueuses (14-15/7,7-10 µm).

Basides (env. 55/12 µ).

En groupes sous épicéas. Tous les ans dans le Haut-Doubs. (Syn. *C. fuscomaculatus* (J. Schaef.) - Cf. SMF 59, 1943, p. 54. - SMF 82, 1, 1966, p. 151 — SMF (suppl. au t. 92), 1976, pl. CC. (MARGAINE). Holot. SMF 101. .... *C. (PhL) fulvo-ochrascens* Hry

C-2 Espèces différentes ou variétés de l'espèce précédente .....D-1

D-1 Chapeau de couleur plus foncée que celui du type .....E-1

E-1. Chapeau gris-bleu, gris-sepia, brun d'ombre sans taches chocolat au bord : parfois gris-brun-noisette.

Lamelles d'un beau violet. Pied bleu-violet se tachant, surtout dans la jeunesse, de *bleu d'encre* aux endroits comprimés ou froissés ; et plus tard de traces ocracées.

Chair jaune subinodore puis à odeur de prunes.

Spores généralement plus petites que celles du type (10,5-11/5,5-6,2).

Sous conifères .....*C. fulvo-ochrascens* var. *umbrinum* (Mos.) Mos.

## Bibliographie :

**Bidaud & al.**, 1999, Atl. des Cort. IX-1, pl. 216, fiche 363 : 312 (clé), 341 (sp.), Cort. (Subg. Phl. - Sect. Phl. - Subsect. Phl. - Sér. fulvo-ochrascens) fulvo-ochrascens var. umbrinus

**Henry R.**, 1989, SMF 105-2 : 114 (clé), Cort. fulvo-ochrascens var. umbrinus

**Moser, 1960, Gatt. Phl., n° 72a : 202 (clé), 204 (d), 355 (DL, T), 399 (clé), Phlegmacium fuscomaculatum var. umbrinum (basionyme)**

**Quadraccia**, 1984, DM XIV-56 (paru 1985) : 29 (validation), C. (Phl.) fulvoochrascens Henry 1943 var. umbrinus (Moser 1960) Quadraccia (c. val.)

**Soop**, 2008, Cortinarius in Sweden : 41 (n) Cort. fulvo-ochrascens var. umbrinus

**Cailleux A.**, Code des Couleurs des Sols, édit. Boubée (Cail.).

**RVB**, Code des Couleurs numériques Rouge-Vert-Bleu (RVB).

**Séguy**, Code Universel des Couleurs, Éditions Lechevalier (Ség.).

**Henriot A.**, Piximètre, Logiciel de mesure de dimensions sur images, ach.log.free.fr/piximètre.



10 mm

JGa\_1266

Récolté dans le Doubs,  
par Gilles Trimaille,  
sous picea abies

*JGane*

*Cortinarius fulvo-ochrascens* (Henry)  
var. *umbrinus* (Mos.) Quadraccia