

Cortinarius fratellus

Bidaud, Carteret & Reumaux

Jacques GANE
6, rue des jardins sous la fontaine
F-57950 Montigny les Metz

Résumé : l'auteur décrit une espèce de cortinaire rare, trouvé en région Wallonne

Summary : the author describes a variety of cortinarius found in the Wallonia region.

Mots-Clés : Basidiomycota, Cortinarius, Telamonia, Brunnei, brunneus

Récolté aux Journées d'été 2011 de Neufchâteau (B), exsic. JGa_1109, en forêt de Verlainne. En le voyant je l'ai pris pour *C. glandicolor* ! Mais à la réflexion, sa couleur plus pâle, brun de chevreuil, noisette, son stipe blanchâtre, son habitus grêle, m'a fait approfondir mes recherches...

Description macroscopique

Chapeau : 20-30 mm, conico-convexe à mamelon très aigu, à marge infléchie, cannelée, incisée, en cloche, marginelle blanc grisâtre [RVB205/190/155] revêtement hygrophane brun rougeâtre [RVB 125/60/20] à brun pâle [RVB200/165/125]

Lames : peu serrées, sinuées adnées, brun fauve

Stipe : 75-145 x 7(10-15) mm, clavé, fibrilleux, mou, creux, gris bleuté au sommet puis gris brun [RVB 120/80/60], moitié inférieure gainé de voile blanchâtre [RVB210/190/185]

Chair : odeur non perçue.

Chimie : non faite.

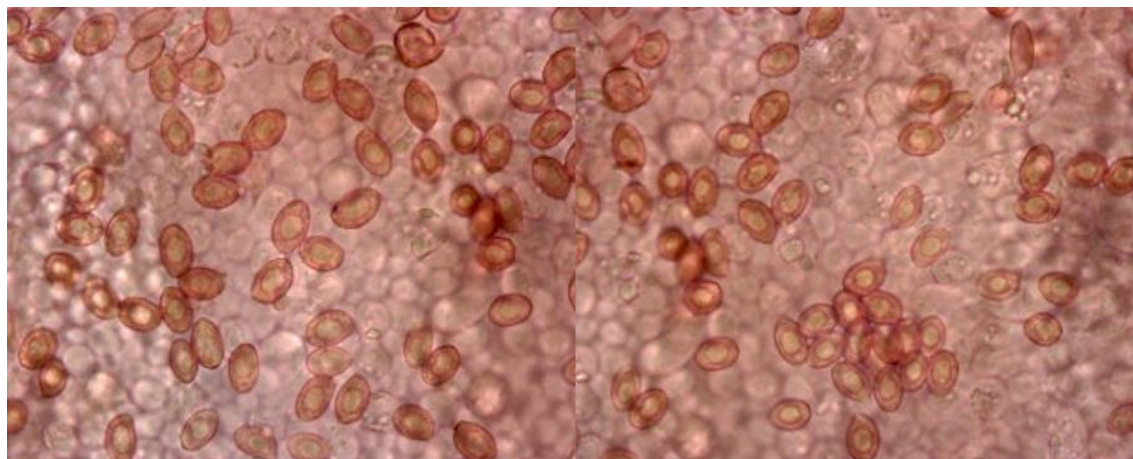
Habitat : *Picea abies*

Étude Microscopique

Exsiccata JGa_1109 :

Spores : elliptiques, ornementation fine à verrues peu saillantes.

Mesurant (8) 9-10 (11) x (5,5) 6-6,5 (7) μm , Q = 1,5, stat. 8,5-10,5 x 5,5-7 μm



Mesures effectuées avec le logiciel PIXIMÈTRE de Alain HENRIOT et J.L. CHEYPE.

8,4 [9,3 ; 9,6] 10,5 x 5,6 [6,2 ; 6,3] 6,9 μm

Q = 1,4 [1,5] 1,7 ; N = 57 ; C = 95%

Me = 9,5 x 6,3 μm ; Qe = 1,5

(8,2) 8,8 - 10,1 (11) x (5,4) 5,8 - 6,6 (7) μm

Q = (1,3) 1,4 - 1,6 (1,7) ; N = 57

Me = 9,5 x 6,3 μm ; Qe = 1,5

Arête et Cuticule : non faite

Observations et conclusions :

C'est le *glandicolor* ss Ricken : 1912, Agarics : 174, n. 543, Telam. :

"543.- *T. Glandicolor* (Fr I838) T. 50, f.3.

Chapeau brun foncé presque brillant, quelquefois avec la marge appendiculée de blanc, *brun de chevreuil* quand il est sec, fin se divisant

en fibrilles et même fendu en long, campanulé convexe, 3-6 cm, à mamelon obtus, à chair mince.
 Stipe concolore dans le développement complet avec un voile blanc détaché, en forme de ceinture, mais souvent manquant, faiblement fibrilleux, élancé, subégal, 6-10 cm x 7-10 mm, presque creux, ayant dans la mousse une base vésiculeuse claviforme.
 Lamelles rouge brun foncé quelquefois avec l'arête floconneuse et pale, finalement avec une pruine cannelle, larges, assez épaisses, espacées, adnées.
 Chair humide brun foncé; sèche, brun gris pale, douce, inodore.
 Grégaire dans les bois de conifères. Août-Octobre. Commun.
 Spores courtement elliptiques 8-9 x 5-6 µ, presque aculéolées-verruqueuses; basides 27-30 x 8-10 µ.
 Il se différencie des grandes espèces précédentes surtout par le stipe grêle, subégal, très tôt creux; et des espèces membraneuses suivantes par son stipe jamais floculeux squamuleux."

Bibliographie :

Bidaud & al., 2009, Atl. des Cort. XVIII (1), pl. 714, fiche 955 : 1276 (n), 1280 (sp.), 1282 (clé = glandicolor ss Ricken, non Fries..), 1399 (clé), 1301 (DL, T), Cortinarius (Ss.G. Telamonia - Section Brunnei - Série brunneus - Stirps brunneus) fratellus (basionyme)
Cailleux A., Code des Couleurs des Sols, édit. Boubée (Cail.).
RVB, Code des Couleurs numériques Rouge-Vert-Bleu (RVB).
Séguy, Code Universel des Couleurs, Éditions Lechevalier (Ség.).
Henriot A., Piximètre, Logiciel de mesure de dimensions sur images, ach.log.free.fr/piximètre.



JGa_1109
 Récolté aux JM d'été de Neufchâteau (B), en forêt de Verlainne, alt 200 m, sous épicéas.

Cortinarius fratellus Bid., Cart. & Reum.