

Cortinarius euprasinus Henry

Jacques GANE
6, rue des jardins sous la fontaine
F-57950 Montigny les Metz
jacques.gane@orange.fr

Résumé : l'auteur décrit une espèce de cortinaire rare, trouvé en région Wallonne

Summary : the author describes a variety of cortinarius found in the Wallonia region.

Mots-Clés : Basidiomycota, cortinarius, phlegmacium, læticolores, splendentos, prasinus.

Trouvés par Bernard Lefebvre aux "Russulales 2010" à Massembré, Ardenne belge, ce phlegmacium jaune citrin à chapeau brunâtre (exsic. JGa_1038) est à caser dans la section *læticolores*, le chapeau envahi de brun-roux cuivré et la chair non uniformément colorée de jaune nous guide vers les *prasinus*...

Description macroscopique

Chapeau : 50 → 85 mm, convexe, obtus, non mamelonné à marge incurvée, cuticule visqueuse à bord verdâtre (RVB195/180/135), rousse au centre (RVB160/100/60), tachetée.

Lames : 6-9 mm, serrées, galbées, émarginées, jaune citrin (RVB175/170/140), arête serrulée plus pâle.

Stipe : 55-80 x 20-25(25-45) mm, cylindrique se creusant, bulbeux, à bulbe immarginé, citrin clair (RVB215/ 220/185), couvert de restes de cortine rouille comme le bord du bulbe, voile ? (RVB170/130/80).

Chair : jaune pâle (RVB240/240/185) dans le chapeau, plus grisâtre dans le bulbe (RVB200/195/160), odeur non perçue. Chimie : NaOH + chair = rouge sang (RVB105/50/45).

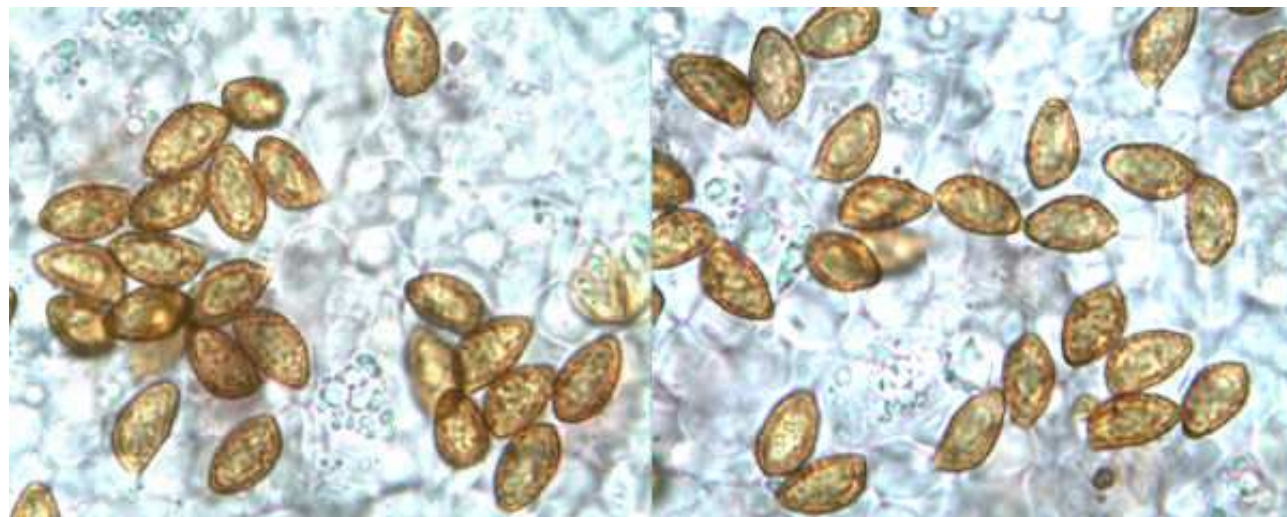
Habitat : feuillus, chênes et charmes en terrain argilocalcaire.

Étude Microscopique

Exsiccata JGa_1038 :

Spores : elliptico-amygdaliformes, ornementation forte à grosses verrues

Mesurant (10,5) 11,5-12,5 (13) x (6) 6,5-7,5 µm, Q = 1,7, stat. 11-13 x 6,5-7,5 µ



Mesures effectuées avec le logiciel PIXIMETRE de Alain HENRIOT et J.L. CHEYPE.

10,8 [11,7 ; 12] 12,9 x 6,3 [6,8 ; 7] 7,5 µm

Q = 1,5 [1,7] 1,9 ; N = 65 ; C = 95%

Me = 11,8 x 6,9 µm ; Qe = 1,7

(10,3) 11,3 – 12,5 (12,9) x (6,1) 6,5 - 7,3 (7,5) µm

Q = (1,5) 1,6 - 1,9 (2) ; N = 65

Me = 11,8 x 6,9 µm ; Qe = 1,7

Arête : non faite

Cuticule : non faite

Discussion et conclusions :

Description de Robert Henry dans le BSMF 67 (3) 1951

"Chlorophyllii inodores ou sans odeur caractéristique

Chapeau vert tendre, vert pomme, vert poireau, olive-jaunâtre, parfois tigré-vergeté, avec le centre tournant parfois au fauve cuivré.

Chair *pâle, citrin* verdoyant, devenant *rouge ou brun rouge par la soude*, et ne donnant pas de réaction violette au T14.

102. *C. prasinus* (Schaeff.) sensu schaeffer, Ic. Fung., IV, p. 51, tab. CCXVIII: « Pileo planiusculo ». HENRY, *Bull. Soc. myc. de Fr.*, t. LV, LI, p. 88."

Atlas des Cortinaires :

"A2 Lames uniformément vert olive (non panachées)

B

B1 Port grêle

C

C2 Chair citrin pâle dans le chapeau ; chapeau vert olive ou brun olive, envahi de brun-roux au centre ; absence de pigment violet ; phénolaniline sur la chair : jaune, KOH : rouge ; odeur agréable de pâtisserie ; spores ellipsoïdales-subamygdaliformes, à forte verrucosité, (9) 10-12,5 (13) x 6-6,5 (7) µm C. **euprasinus** (pl.503, f.703)"

Extrait de l'article de Gasparini B., 2000, *Micologia* 2000 : 225-229, *Cortinarius euprasinus*. :

« Lieu de découverte : Kloster (s. Michel Lemme) Istrie, HR ACI. Mt slm. 100.

Habitat : charmes avec chênes aspect : phlegmациоіде d'une couleur verdâtre.

Chapeau : 6-9 cm, convexe, puis plat, légèrement déprimé, orbiculaire, fibrilleux, cuticule grasseuse, visqueux puis reste vélaire en plaques blanchâtres ; bords vert jaune vert, Ség. 218-219-220-259-260-263-264-265, avec le centre brun rose ; puis plus tard brun vert, Ség. 336-332.

Lames : épaisses et larges, L 80, hauteur 12 mm, fragile, adnées uncinées, visage lisse à légèrement rugueuse, arête ondulée et irrégulière, denticulé, pâle vert-jaune safran puis brunes.

Stipe : jusqu'à 8 cm x 15 mm, 24 mm, base de jaune verdâtre pâle, jaune chrome Ség. 223-242-243-244-245, fibrilleux, ...voile blanc, bulbe marginé de rouge-brun ; Cortine abondante et persistante.

Chair : pâle à verdâtre à la périphérie u chapeau, pâle dans la tige. Odeur désagréable et une saveur légère avec des réactions chimiques KOH : la cuticule rouge cerise, il devient rapidement rouge sang dans la chair du bulbe lames noir pourpre. Les réactions sont nulles avec le gaïac, phénolaniline, TL4, FMP, AgNO₃. Vert à la convivialité.

Spore citriniforme, avec grandes verrues, plaques, pendaison, pas très 10,3-12.8 x 6,0-6,7 µm ; Q = 1,6-2.0 [dans un autre trouvé sous des chênes (11,9) 12,6-14.2 (15.0) x 6,7 à 7,6 µm]. Hyménium : basides, claviformes, x 30 x 8.2 µm ; les cellules stériles, claviformes, x 22 x 9,7 µm.... »

C. euprasinus Henry 1989 est le synonyme de *C. prasinus* Schaeffer sensu Schaeffer, nous sommes bien en présence de *C. euprasinus* Hry.

Bibliographie :

Bidaud et al., 2004, Atlas des Cort. XIV, Fiche 703 ; Livret XIV-2 : 926 (n), 928 (sp.), 949 (clé), *Cortinarius* (Ss.-G. Phl. - Sect. Laeticolores - Ss.-Sect. Splendentes - Série Prasinus - Stirps Prasinus) *euprasinus*.

Gasparini B., 2000, *Micologia* 2000 : 225-229, *Cortinarius euprasinus*.

Henry R., 1951 (1952), SMF 67-3 : 261 n°146 b et 314 n°102 = *prasinus* Schaeffer, ss. Auct., nec Schaeffer

Henry R., 1989, DM 77 : 70 (DL, T), *cortinarius* (Phl.) *euprasinus* (basionyme).

Cailleux A., Code des Couleurs des Sols, édit. Boubée (Cail.)

RVB, Code des Couleurs numériques Rouge-Vert-Bleu (RVB)

Séguy, Code Universel des Couleurs, Éditions Lechevalier (Ség.)

Henriot A., Piximètre, Logiciel de mesure de dimensions sur images, ach.log.free.fr/piximètre.



Don de B. Lefebvre
Congrès "Russulales-2010"
Massebre (B.), feuillus

Jkane

Cortinarius
euprasinus R. Henry