

Cortinarius elegantior Fries

Jacques GANE
6, rue des jardins sous la fontaine
F-57950 Montigny les Metz

Résumé : l'auteur décrit une espèce de cortinaire rare, trouvé en région Franche-Comté

Summary : the author describes a variety of cortinarius found in the Franche-Comté region.

Mots-Clés : Basidiomycota, cortinarius, phlegmacium, fulvi, elegantiore, elegantior.

Récoltés le 4/10/2012, aux rencontres mycologiques de la SMS à Métabief (Doubs), exsic. JGa_1225, ce cortinaire à lames jaune, bulbe marginé, fait parti des « fulvi », sa cuticule brun olivâtre ± uniforme le situe vers les « elegantiore »...

Description macroscopique

Chapeau : → 90 mm, convexe-hémisphérique, bombé aplani, cuticule visqueuse, fibrilleuse, parsemée de restes de voile gris jaunâtre [RVB195/175/95], brun à brun jaune [RVB150/60/20] à 190/125/45], marge plus claire [RVB215/155/90]

Lames : → 13 mm, serrées, jaune citrin [RVB155/110/25], arrondies à l'insertion, presque sécédentes, arête entière ± érodée, légèrement plus pâle [RVB190/165/90].

Stipe : 40-90 x 15-35(30-50) mm, trapu puis droit, blanchâtre à jaune paille [RVB200/185/130], brunissant [RVB140/105/60], bulbe marginé arrondi, bordé de brun rouge [RVB150/80/25], cortine abondante, jaunâtre [RVB190/170/130].

Chair : dans le chapeau gris-citrin [RVB180/160/100], brunâtre dans le bulbe [RVB165/125/20], odeur fruitée.

Chimie : NaOH rose.

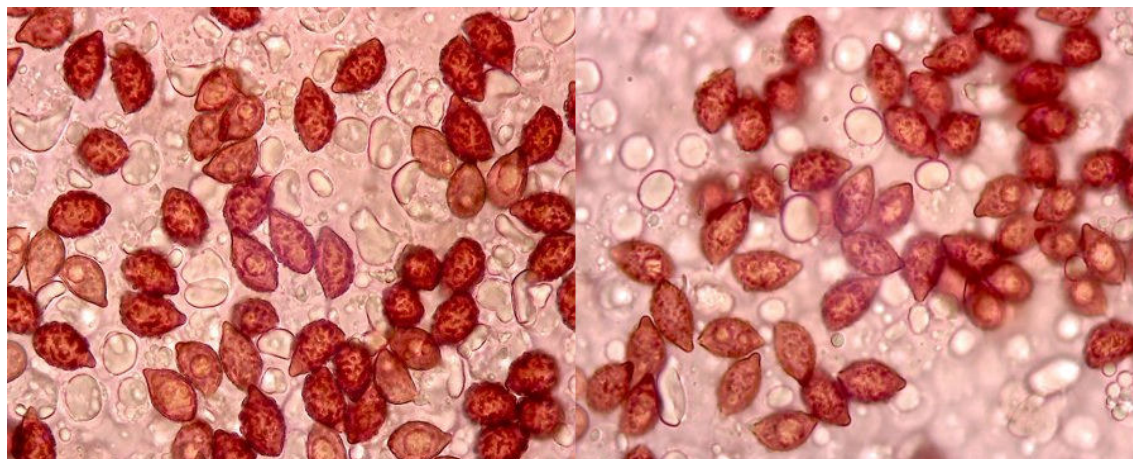
Habitat : conifères

Étude Microscopique

Exsiccata JGa_1225

Spores : citriniformes à sommet fortement papillé, ornementation encroûtante à fortes verrues bossues et saillantes.

Mesurant (12,5) 13-14,5 (15) x (7) 7,5-9 (9,5) μm , Q = 1,7, stat. 12,5-15 x 7-9 μm



Mesures effectuées avec le logiciel PIXIMETRE de Alain HENRIOT et J.L. CHEYPE.

12,7 [13,8 ; 14,1] 15,2 x 7,2 [8 ; 8,3] 9,1 μm

Q = 1,5 [1,7] 1,9 ; N = 62 ; C = 95%

σ_{xy} = 0,6 x 0,5

(12,4) 13,1 - 14,7 (15,2) x (7,1) 7,6 - 8,8 (9,4) μm

Q = (1,5) 1,6 - 1,8 (2) ; N = 62

Me = 13,9 x 8,2 μm ; Qe = 1,7

Arête et Cuticule : non faite

Observations et conclusions :

D'après le docteur R. Henry le *C. elegantior* de Fries est son *C. elegantissimus* Henry... !

Le *C. elegantior* Fr. ss Moser, à réaction rose aux bases, est synonyme de *C. pelitnocephalus* Hry.

Extrait de la clé des scauri (Henry) éditée dans le DM 87, 1992 :31 :

« a) Chair du chapeau + Ammoniaque = ROSE, espèce intermédiaire entre les *Fulgentes* et les *Fulminei* – Conifères :

Chap. 4-12 cm de couleur variant du jaune ou du jaune olive, du brun olive ou du roux orangé jusqu'au brun châtain. L. brun olivâtre. St. 5-12 x 1,5-2,5 cm jusqu'à 4 cm dans le bulbe marginé. Base parfois avec un ourlet volviforme. Chair jaunâtre pâle parfois rhubarbe à la base. Spores 12-16 x 6-9 µm. Sous conifères.

Voir ss-sect. *Fulgentes* (Syn. *C. pelitnocephalus* Hry.) = *C. elegantior* (Fr.) Fr. ss. Mos.

a*) Pas ces caractères ; chimie ou écologie différentes b

b) Chair du chapeau immuable à l'ammoniaque. Sous feuillus (Hêtres ou chênes) :

Chap. 8-10 cm, d'abord d'un jaune assez vif mais très fugace, passant vite au fauve rougeâtre puis au fauve ferrugineux (la couleur jaune primitive ne pouvant plus se voir que sous les feuilles collées en surface. L. assez serrées (70-100), larges 6-8 mm, sinuée-adnées-émarginées, d'un beau jaune citrin- sulfurin vif comme sur la marge du chapeau ou un peu lavées d'olivâtre ou jaune d'œuf "vitellinus" (comme les traces que laisse sur l'assiette un jaune d'œuf cuit sur le plat!!!) ; arête concolore, lisse ou érodée. St. 8-14 x 2-2,5 cm au sommet, à bulbe marginé x 4-5 cm ; le corps est très fibrilleux au début jaune citrin ou sulfurin souvent lavé d'olivâtre ou de roussâtre, brunissant à la base du bulbe. Cortine abondante jaune sulfurin. Chair ferme (1-2 cm), blanche ainsi que dans l'axe du stipe, jaune citrin dans les parties périphériques du chap. et du st. ainsi que dans le bulbe et ayant tendance à jaunir plus à l'air. Odeur fine, agréable parfois légèrement anisée à la coupe, douce. Les réactions sur la chair sont négligeables ; celles sur la cuticule sont plus belles mais non spécifiques : perchlore de fer sur la marge, lentement vert olivacé ; bases fortes rouge brun passant. à "atropurpurin" ; Gaïac, PhA et phénol. : 0 (sur la chair du bulbe sectionnée horizontalement nous avons obtenu une fois du rouge purpurin ; à confirmer)

(Biblio-ico. et synonymie, cf. ci-dessus p.00)..... *C. elegantior* (Fr.) Fr. ss str. Hry. 1932
(= *C. elegantissimus* Hry. n. val.) »

Nous sommes en présence du *C. elegantior* Fr. ss Moser = celui de Moser = celui de Brandrud = celui de l'Atlas des Cortinaires...

Bibliographie :

Bidaud & al., 2003, Atl. des Cort. XIII, Pl. 436-437, Fiche 611 ; Livret XIII-1 : 717 (clé), 721 (N), 723 (N), 733 (N), 742 (sp.) ; Cort. (Subg. Phl. - Sect. Fulvi - Subsect. Elegantiores - Série Elegantior) elegantior.

Brandrud & al., 1998, CFP 4, Pl. D 01, C. (Subg. Phl.- Sect. 11 Fulvi) elegantior

Breitenbach & Kr., 2000, Champ. de Suisse 5, Pl. 207, C. (Phl.) elegantior

Cadiñanos, 2004, Fungi non delineati XXIX : 3 et 4 (class.), 62 et 63 (d et sp.), Cort. (Subg. Phl. - Sect. Fulvi - Subsect. Elegantiores - Série Elegantior) elegantior

Consiglio & al., 2004, Il genere Cortinarius in Italia I, A 53, C. (Phl.) elegantior

Fries, 1818, Obs. mycol. 2 : 64, agaricus multiformis var. elegantior (basionyme)

Fries, 1838, Epicr. : 267, cortinarius (Phl.) elegantior (c. val.)

Henry R., 1935, SMF 51-1 : 82, C. (Phl.) elegantior = elegantissimus Henry

Henry R., 1943, Suppl. Rev. Myc. 8-2 (1-8-43), [n° 78 : 22 (clé), 51 (Note), C. (Phl.)] + [n° 92 : 25 (clé), 35 (clé), 42 (clé), 52 (N), C. (Phl.) elegantior ss. Konrad & Maublanc] + [n° 93 : 25 (clé), 52 (Note), C. (Phl.) elegantior ss. Ricken, Velenovsky] + [n° 94 : 25 (clé), 52 (Note), C. (Phl.) elegantior

Henry R., 1951, SMF 67-3, [: 246 (clé), 294 (N), C. (Phl.) elegantior ss. Fries, nec Auct plur.] + [: 246 (clé), 294 (N), C. (Phl.) elegantior ss. Killermann] + [: 247 (clé), 295 (N), C. (Phl.) elegantior ss. Ricken et Velenovsky] + [: 259 (clé), 309 (N), C. (Phl.) elegantior

Henry R., 1986, SMF 102-1 : 19 (N), 248 (clé), 295 (N), C. elegantior ss. Henry, sub elegantissimus

Henry R., 1987, DM 68 : 36 (N), C. (Phl.) subelegantior = elegantior Fries 1818, Obs., 2 : 64 = elegantior Fries 1821, S.M. : 225 n° 24 var A

Henry R., 1989, DM 77 : 69 (n)

Henry R., 1990, DM 80 : 31 (N)

Henry R., 1992, DM 87, { : 32 (clé), ss. str. Hry = elegantissimus } + { : 27 (clé), 31 (n), ss. Mos. } + { : 32 (clé), ss. Kauffman } + { : 33 (clé), ss. Kühn. & Rom. } + { : 32 (clé), ss. Ricken } + { : 33 (clé), ss. Vel. }

Henry R., 1992, SMF 108-4 : 200, cf. note

Marchand, 1983, Champ. N. et Midi 8 : 726, C. (Phl.) elegantior

Melot, 1986, DM 63-64 : 144 (n), C. (Phl.) elegantior

Moser, 1960 (1961), Gatt. Phl., n° 154 : 16 (n), 319 (d), 421 (clé), Phl. elegantior

Moser, 1967, K.Kf. : 308, C. (Phl.) elegantior

Soop, 2008, Cortinarius in Sweden : XII (clé), 50 (d), C. (Phl.) elegantior

Tartarat, 1988, Fl. an. Cort. : 145 (ss. Lange), et 145 (ss. Moser)

Cailleux A., Code des Couleurs des Sols, édit. Boubée (Cail.).

RVB, Code des Couleurs numériques Rouge-Vert-Bleu (RVB).

Séguy, Code Universel des Couleurs, Éditions Lechevalier (Ség.).

Henriot A., Piximètre, Logiciel de mesure de dimensions sur images, ach.log.free.fr/piximètre.



JGa_1225

Récolté le 4/10/2012, aux
Rencontres mycologiques
de la SMS à (F-25) Métabief,
hêtraie-sapinière, sous épicéas.

Cortinarius elegantior Fries

JGane