

Cortinarius diosmus Kühner

Jacques GANE
6, rue des jardins sous la fontaine
F-57950 Montigny les Metz

Résumé : l'auteur décrit une espèce de cortinaire rare, trouvé en région Atlantique

Summary : the author describes a variety of cortinarius found in the Atlantic region.

Mots-Clés : Basidiomycota, Cortinarius, Dermocybe, Sericeocybe, Argentatus, diosmus.

Récolté au Journées Mycologiques de l'Estuaire à Piriac, 2014, JGa_1467, aux Landes de Cava-ro. Déjà récolté au Congrès de la SMF en 2007, à Poitiers. Ce sericeocybe voilé est facilement reconnaissable par son odeur, au début raphanoïde puis de mirabelle...

Description macroscopique

Chapeau : 55-75 mm, convexe à léger mamelon obtus, puis plan-convexe, marge infléchie pouvant se récurer, se festonner, revêtement sec, voilé de blanc [RVB155/130/105], fibrillo-soyeux, brunâtre [RVB130/90/45].

Lames : 8 mm, peu serrées, émarginées-uncinées, ventruées, brunâtre [RVB90/45/20], arête crénelée blanche.

Stipe : 45-70 x 10-13(20-25) mm, clavé, fibrilleux, mou dans le bulbe qui est couvert de voile blanc [RVB165/150/110], se maculant de brunâtre au toucher [RVB135/105/50].

Chair : blanchâtre marbrée de brunâtre, à double odeur, d'abord de terre puis de mirabelle.

Chimie : non faite.

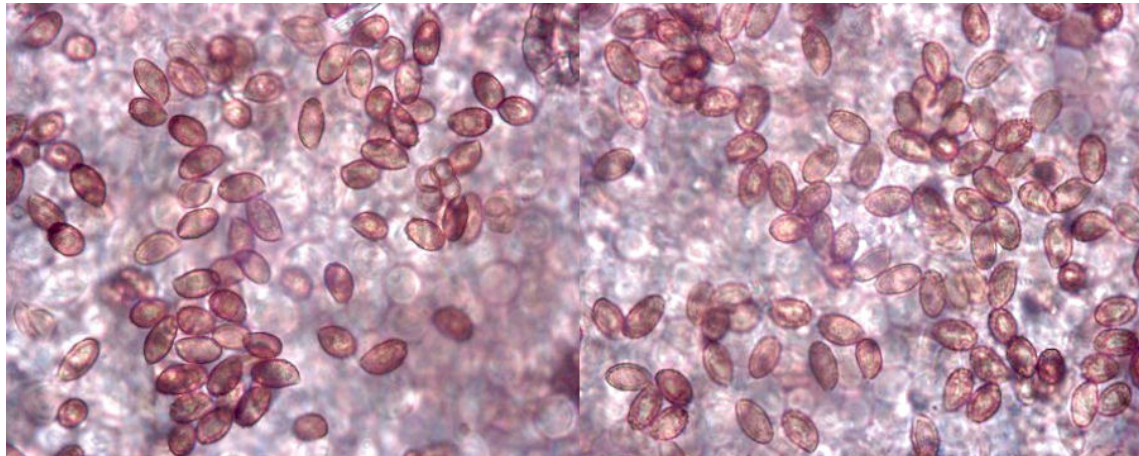
Habitat : sous feuillus, Quercus ilex

Étude Microscopique

Exsiccata JGa_1467 :

Spores : ovales à ellipsoïdales, ornementation fine, ponctuée, caténulées ou isolée, plus saillante à l'apex.

Mesurant (7) 9-10 (11,5) x (4,5) 5-5,5 (6) μm , Q = 1,75, stat. 8-11 x 5-6 μm



Mesures effectuées avec le logiciel PIXIMETRE de Alain HENRIOT et J.L. CHEYPE.

8,2 [9,3 ; 9,6] 10,8 x 4,9 [5,3 ; 5,4] 5,9 μm

Q = 1,5 [1,7 ; 1,8] 2,1 ; N = 76 ; C = 95%

Me = 9,5 x 5,4 μm ; Qe = 1,75

(7) 8,8 - 10,2 (11,3) x (4,6) 5,1 - 5,7 (5,9) μm

Q = (1,3) 1,6 - 1,9 (2,1) ; N = 76

Me = 9,5 x 5,4 μm ; Qe = 1,75

Arête : non faite

Cuticule : non faite

Discussion et conclusions :

Kühner, 1955, Compléments à la "Flore Analytique" :

"Dermocybe *C. diosmus* Kühner. Fig. 8 (Coupe du chapeau, du bulbe du stipe, et des spores).

Ni visqueux, ni hygrophane.

Chapeau de 6-7 cm de large à la base, campanulé-convexe puis convexe-plan, à mamelon large et très obtus, tout blanc, mais *se salissant de brunâtre-grisâtre au moindre contact*, soit en grandes taches, soit en denses et fines vergetures fibrilleuses emmêlées ou radiaires, à revêtement aérifère, finement fibrillo-soyeux, à fibrilles emmêlées radialement, sauf au disque qui peut se montrer couvert de débris évidents du voile général disjoint en plaques blanchâtres de moins en moins saillantes puis s'oblitérant complètement, à chair d'épaisseur moyenne.

Lames peu serrées (1 = 3), brunâtre pâle puis cannelle (K. \pm 142, d'abord dilué), à arête un peu serrulée, mais non floconneuse, assez larges, sinuées.

Stipe (H = 8-9 cm) cylindracé dans sa partie supérieure (d = 1,5 cm), très nettement *renflé en bas en un bulbe claviforme* (d = 2,5- 3,2 cm), blanc et soyeux, mais *se maculant au toucher d'hyalin brunâtre sale* et pâle, plein.

La cortine ne forme pas de zone manifeste sur le pied, mais n'y laisse que quelques filaments rouillés. On observe parfois, sous ces traces, un second voile blanc-pâle-ocré, laissant voir quelques débris \pm floconneux, qui tendent à former un anneau incomplet et surtout fugace, passant facilement inaperçu.

Chair franchement hygrophane (alors que le chapeau ne l'est pas lorsqu'on l'examine par sa surface !), d'un *hyalin-brunâtre* (K. 143 dilué) dans le chapeau, blanchissant, *ou marbrée de blanc et de brun sale* dans le chapeau comme dans le pied, à la base duquel elle n'est pas brune, mais blanchâtre.

A la coupe, odeur d'abord raphanoïde ou de pomme de terre crue, devenant en quelques secondes aigrelette (comme celle de *Hebeloma circinans*) puis, *en quelques minutes, semblable à celle de Inocybe Bongardi* ou de la mirabelle, et reprenant après quelques heures sa tonalité initiale. Saveur raphanoïde, douce.

Spores pruniformes-subamygdalaires, 8-10 X 5-5,7 μ , *fortement ponctuées-verruqueuses*.

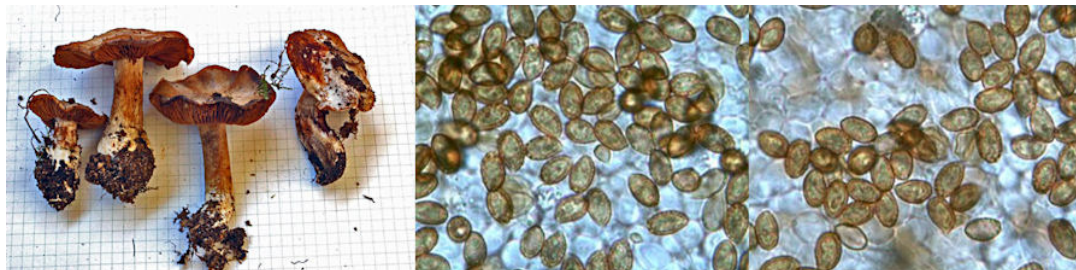
Arête des lames montrant des basides et d'assez nombreux poils qui ne sont pas sensiblement plus saillants, mais sont plus étroits (3,5- 4,5 μ), cylindracés.

Zone aérifère bien évidente sous le revêtement piléïque qui est formé à la surface d'hyphes filiformes, x 4 - 5 μ , bouclées.

En septembre, 1948, dans les bois mêlés de la région de Samoëns (Hte-Savoie) ; Forêt de Bostan et bois de Bémont."

Autre récolte au congrès SMF de Poitiers en 2007 :

Exsic JGa_0768 :Mesurant 8,5-11 x 5,5-6,5 μ m, Q = 1,6



Bibliographie :

Bidaud & al., 2002, Atl. des Cort. XII, Pl. 373, Fiche 557 & Livret : 640 (n), 642 fig. 9-C (sp), 645 (clé), Cort. (Subg Derm. – Sect. Sericeocybe – Sér. Argentatus - St. diosmus) diosmus

Consiglio & al., 2006, Il Gen. Cortinar. in Ital., Parte 4, D 77, Tél. (Sericeocybe) diosmus

Eyssartier & Roux, 2011, Guide des champignons : 766

Kühner, 1955, Bull. Soc. Lin. Lyon 2 : 39 (DL), 48 (d), **C. (Inol.) diosmus (basionyme) (= Complément Flore analytique)**

Marchand, 1983, Champ. N. et Midi 8 : 742, C. (Séric) diosmus

Soop, 2008, Cortinarius en Suède : pl. 16/63, XIV (clé), 69 (d), 70 (n) diosmus

Tartarat, 1988, Fl. an. Cort. : 287, C. (Seric.) diosmus

Cailleux A., Code des Couleurs des Sols, édit. Boubée (Cail.).

RVB, Code des Couleurs numériques Rouge-Vert-Bleu (RVB).

Séguy, Code Universel des Couleurs, Éditions Lechevalier (Ség.).

Henriot A., Piximètre, Logiciel de mesure de dimensions sur images, ach.log.free.fr/piximètre.



Cortinarius diosmus Kühner

JGa_1467
Récolté aux J.M. de l'Estuaire,
à Piriac (44), les Landes de Cavao,
sous Pinus pinaster et Quercus ilex.