

## *Cortinarius caninus* var. *bulbonotandus* Henry ad int.

Jacques GANE  
6, rue des jardins sous la fontaine  
F-57950 Montigny les Metz

Résumé : l'auteur décrit une espèce de cortinaire rare, trouvé en région Atlantique

Summary : the author describes a variety of cortinarius found in the Atlantic region.

Mots-Clés : Basidiomycota, Cortinarius, Phlegmacium, Delibuti, Anomali, Caninus.

Récolté par mon ami Gilbert Ouvrard, aux Journées de l'Estuaire 2012, de Piriac, sortie au Calvaire de Pontchâteau, en plein milieu d'une prairie. Je crois que nous avons retrouvé un fantôme de Robert Henry qui en a déterminé 25 espèces... !

### Description macroscopique

**Chapeau** : 25-30 mm, globuleux, *hémisphérique*, à marginelle récurvée ; revêtement sec, centre ocre (RVB180/105/70), antémarginal (RVB165/130/110) au bord bleu à rosâtre (RVB180/155/150) à RVB240/190/160).

**Lames** : 5 mm, moyennement serrées, adnées, bleutées (RVB200/160/160) puis fauve.

**Stipe** : 50-70 x 6-7 (12-15) mm, bulbe en échalote, déjeté de côté, se creusant, cortine abondante, haut gris-bleu violacé jeune (RVB145/135/155), plus âgé (RVB140/95/100).

**Chair** : blanchâtre, cortex du haut du pied bleuté.

Chimie : cutis + KOH = gris verdâtre, chair + G ~ 0, PhA +, AgNO<sub>3</sub> + gris verdâtre, Métol + gris violacé

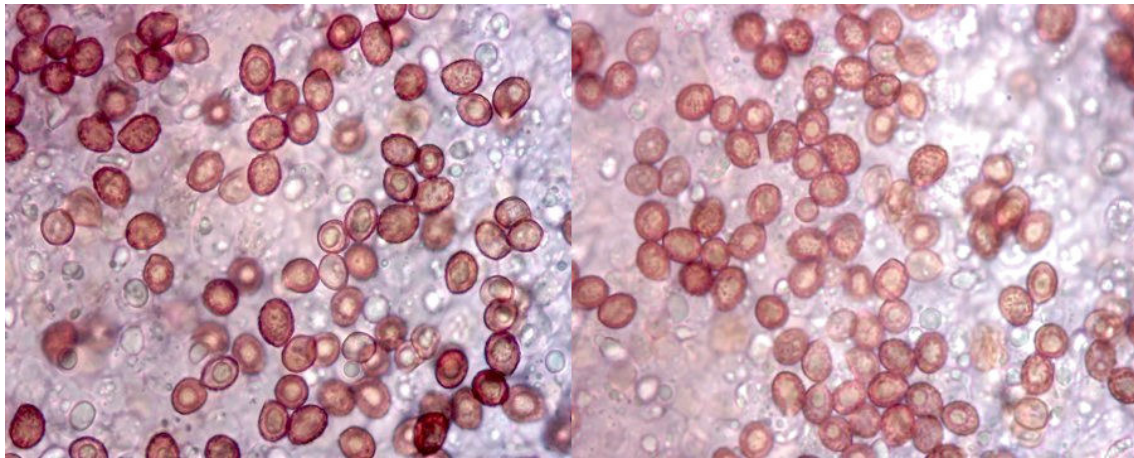
Habitat : dans l'herbe à 20 m d'un conifère (cupressus ?) !

### Étude Microscopique

Exsiccata JGa\_12157

**Spores** : subglobuleuses à ovales, ornementation assez forte à verrues marquées, bossues, sail-lantes, ± caténulées. [AF] Spores petites sphériques fortement ornementées.

Mesurant (7,5) 8-9,5 (11) x 6-7 (8) µm, Q = 1,3, stat. 7,5-9,5 x 6-7,5 µ.



Mesures effectuées avec le logiciel PIXIMETRE de Alain HENRIOT et J.L. CHEYPE.

(7,6) 8 - 9,3 (11) x (5,8) 6,1 - 7,2 (7,8) µm

Q = (1,1) 1,2 - 1,4 (1,5) ; N = 72

Me = 8,7 x 6,7 µm ; Qe = 1,3

7,6 [8,5 ; 8,8] 9,7 x 5,9 [6,6 ; 6,8] 7,5 µm

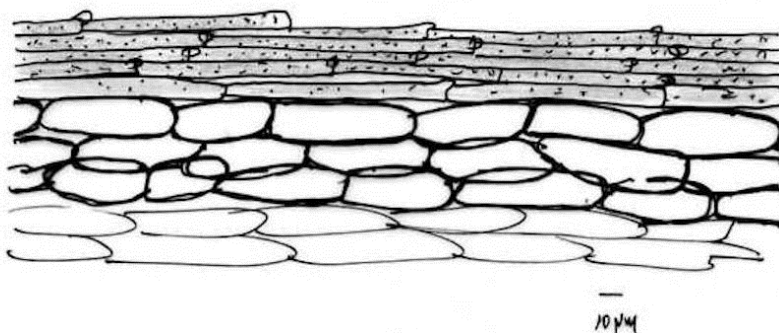
Q = 1,1 [1,3] 1,5 ; N = 72 ; C = 95%

σ<sub>xy</sub> = 0,5 x 0,4

**Arête** : fertile [AF]

**Cuticule** : avec un épicutis de 25 µm fait d'hyphes parallèles tassées les unes contre les autres, avec extrémités libres, égales, à parois étroites x (2) 4-6 µm, la dernière assise un peu plus large vers 8 µm, à contenu granuleux gris jaunâtre ; le subcutis ensuite est différencié, fait d'articles ovalaires ou

en tonnelets 40-60 x (12) 20-25  $\mu$ m,  $\pm$  irréguliers sur 2-3 assises, présentant du pigment pariétal en enduit. [AF]



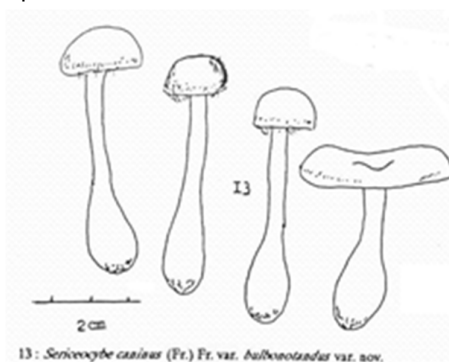
### Discussion et conclusions :

Voici la seule note que nous ayons de Robert Henry sur la première récolte :

R. Henry, BSMF 109-1, 1993 : 14-16

Nous voudrions d'autre part attirer l'attention sur une variété provenant de l'exposition de Marseille 1973 et dont l'écologie nous est totalement inconnue. Elle apparaît comme un *C. caninus* de petites dimensions dont la plupart des spécimens ont un bulbe elliptico-ovalaire et c'est dans ce bulbe que la réaction au formol est la plus marquée. Elle nous est apparue comme plutôt rosée dans le chapeau (ocre-rosé). Nous en donnerons une petite description en espérant qu'elle sera complétée plus tard.

Chap.(1,5-4,5) d'abord globuleux-subhémisphérique comme celui de *C. anomalus* jeune puis convexe-plan déprimé au centre à marge un peu sinueuse, couleur de *C. caninus*. Lamelles (4 mm) moyennement serrées, émarginées-adnées. Pied assez court (4 cm), épais de 5-6 mm au sommet, plein, nu, à bulbe ellipsoïde-ovale déjeté de côté, (12 mm). Chair blanche. (4 spécimens provenant de la région méditerranéenne). Nous désignerons cette variété sous le nom de variété *bulbonotandus*. (Holot. n° 3556 *in herb.* Hry. cons.



13 : *Sericocybe caninus* (Fr.) Fr. var. *bulbonotandus* var. nov.

Il semblerait que nous ayons retrouvé une des variétés fantôme des 25 caninus de R. Henry.



Photo de G. Ouvrard

### Remerciements :

À Alain Ferville pour son aide à la microscopie de la récolte.

### Bibliographie :

**Henry, 1993, SMF 109-1 : 14 (Pl.7, fig.13 : carpophores, dessin au trait), 19 (DL+T), Cort. (Seric.) *caninus* var. *bulbonotandus* (ad int.)**

**Cailleux A.**, Code des Couleurs des Sols, édit. Boubée (Cail.).

**RVB**, Code des Couleurs numériques Rouge-Vert-Bleu (RVB).

**Séguy**, Code Universel des Couleurs, Éditions Lechevalier (Ség.).



JGa\_12157

Trouvés par G. Ouvrard  
aux JMEstuaire de Piriac (44)  
le Calvaire de Pontchâteau  
à 20 m d'un conifère (cupressus ?)

JGane

**Cortinarius caninus**  
**var. bulbonotandus** Henry