

Cortinarius camurus Fries

Jacques GANE
6, rue des jardins sous la fontaine
F-57950 Montigny les Metz
jacques.gane@orange.fr

Résumé : l'auteur décrit une espèce de cortinaire rare, trouvé en région Wallonne

Summary : the author describes a variety of cortinarius found in the Wallonia region.

Mots-Clés : Basidiomycota, cortinarius, phlegmacium, delibuti, camurus.

Trouvés Journées Européenne des Cortinaires (JEC 2011) à Massemble, Ardenne belge, ce cortinaire marron (JGa_1143) m'a donné du fil à retordre, l'habitus m'a suggéré une position près des *raphanoides*, la microscopie vers *C. valgus*...

Description macroscopique

Chapeau : 35 → 65 mm, convexe puis très déprimé, mince à la marge, d'abord infléchiée, enroulée puis sinueuse, revêtement granuleux, brun (RVB150/100/65), tirant vers le roussâtre, se déchirant, centre plus foncé (RVB120/90/65).

Lames : 4 mm, sinuées, adnées, fauve (RVB155/80/55), arête entière, subconcolore, puis légèrement denticulée.

Stipe : 45-50 x 10-15(20) mm, égal, cylindrique, se creusant, gris ocré (RVB170/140/105) en haut, plus foncé en bas (RVB150/105/65), fibrilleux, se fissurant, orné de restes de cortine rouille.

Chair : beige grisâtre, odeur non perçue. Chimie : non faite.

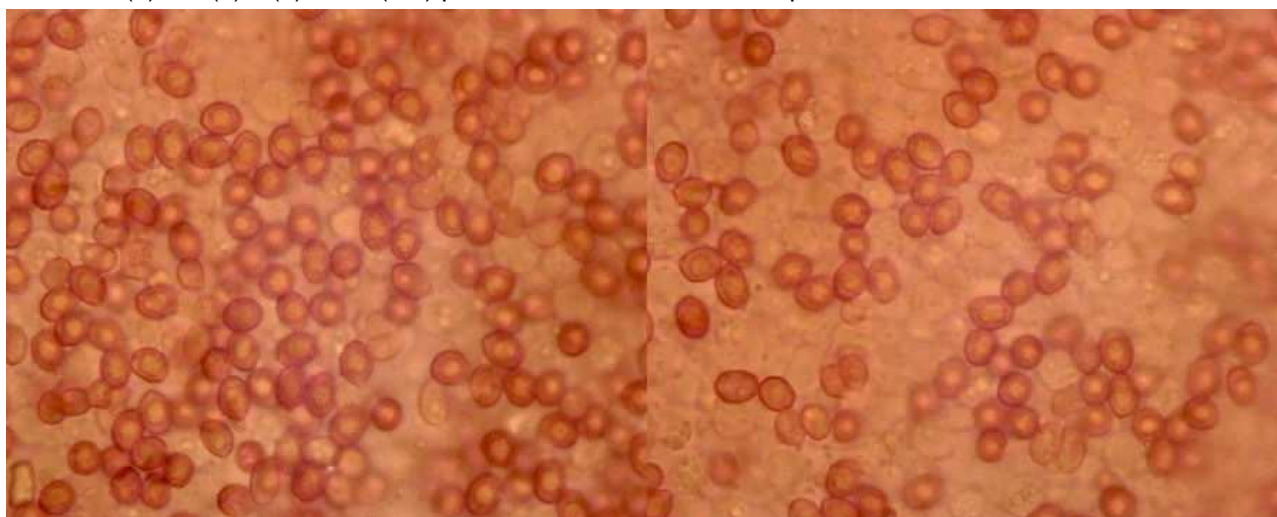
Habitat : feuillus

Étude Microscopique

Exsiccatum JGa_1143 :

Spores : petites, ovoïdes, ornementation fine, ponctuée, éparses, à verrues peu saillantes.

Mesurant (6) 7-8 (9) x (5) 5,5-6 (6,5) μm , Q = 1,3, stat. 6,5-8 x 5-6 μm



Mesures effectuées avec le logiciel PIXIMETRE de Alain HENRIOT et J.L. CHEYPE.

6,4 [7,2 ; 7,4] 8,2 x 5 [5,6 ; 5,7] 6,2 μm

Q = 1,1 [1,3] 1,5 ; N = 67 ; C = 95%

Me = 7,3 x 5,6 μm ; Qe = 1,3

(6,1) 6,8 - 7,9 (8,8) x (4,9) 5,3 - 6 (6,4) μm

Q = (1,1) 1,2 - 1,4 (1,5) ; N = 67

Me = 7,3 x 5,6 μm ; Qe = 1,3

Arête : non faite

Cuticule : non faite

Discussion et conclusions :

J'étais arrivé à *C. valgus*, l'Atlas le place dans la section Leprocybe, ss-sect. Leprocybe, série venetus, stirps venetus, mais le seul valgus que je connaisse vient de la collection de mon ami Alain Ferville et ressemble beaucoup plus à *C. venetus* et peu à la mienne !(voir photo) →



J. Melot fait de *camurus* une sous espèce de *valgus* (voir note DM XX-80) alors que les auteurs de l'Atlas le mette dans la section delibuti et sous-section anomalii série camurus, il est évident que la chose n'est pas aisée et que la détermination est loin d'être facile.

note DM XIX-73 1988 : 21 ***C. camurus* Fr.**

"Cette espèce n'a jamais été interprétée à ma connaissance et non retrouvée avec certitude depuis Fries. Elle semble répandue dans la région parisienne mais passe inaperçue ou est déterminée sous d'autres noms. *C. valgus* est probablement synonyme. *C. raphanodibolicus* H. Hry., n'en est qu'une forme."

note DM XX-80 1990 : 70, 71

***Cortinarius valgus* subsp. *camurus* (Fr.) Melot stat. nov.** *Basionymon. Cortinarius camurus* Fr., 1838. in E. M. Fries, *EPICRISIS*, p. 285.

"Taxon polymorphe, paraissant conspécifique à *C. valgus*, venant sous feuillus divers dont bouleaux, à carpophores brunâtre-olivacé. **Chapeau** pseudohygrophane, fragile ; lames violacées ou argilacées puis cannelle-jaunâtre à composante olivacée. **Lames** hygrophanes, tantôt violacées, tantôt seulement argilacé pâle (vers 91 K, par exemple), largement adnées, parfois semblant décurrentes observées par en dessous (du fait d'uncis prononcés, les lames n'étant pas émarginées), mais, en fait, d'insertion remarquablement irrégulière ; moyennement à assez serrées, non veinées-anastomosées mais finement gaufrées sur les faces et à arête mince, régulière, finement ciliée sous la loupe, faiblement si nuée à très finement denticulée à l'œil nu. **Stipe** souvent irrégulier, quelque peu atténué en pointe à la base, luisant et violet ou seulement grisâtre au sommet, portant des restes de voile subconcolores habituellement peu visibles chez l'adulte. **Chair** blanche et moelleuse au cœur du stipe, brune dans le cortex dans la région inférieure, nacrée ondoyante dans la région supérieure. **Odeur** particulière, peu agréable.



Spores ellipsoïdes, 8-9 x 5,5-6 µm. **Hypoderme** pseudocelluleux ; **pigmentation** jaune olivacé essentiellement en ciment intercellulaire. Récolte JM 87-124. Fontainebleau, près de la Mare aux Évées."

À la lecture de Mélot et des clés de l'Atlas :

"Clé des taxons appartenant à la **Série camurus**

- A1** Espèces ayant une certaine ressemblance avec *anomalus*, à chapeau présentant des nuances olivâtres discrètes ou à chapeau nettement jaunissant **B**
B2 Espèces ne jaunissant pas, à spores plus grandes **C**
C2 Spores ovoïdes ou globuleuses-ovoïdes **D**
D1 Espèce à spores de taille moyenne, ressemblant à la précédente, mais typiquement plus grande, plus fragile, à stipe torsadé vite creux, inodore ou à odeur négligeable, venant en troupes serrées sous les hêtres **C. camurus** Fr. (pl.40, f.78)"

Les espèces *diabolicus-camurus-raphanoides* "amorce la transition vers les dermocycbe-leprocybe". Nous avons donc retrouvé une "antiquité" de Fries.

Remerciements :

À A. Bidaud pour sa détermination, voici son courriel : "Salut Jacques, superbe trouvaille ! ***C. camurus* !**"

Bibliographie :

- Bidaud & al.**, 1992, Atlas Cort. IV : 78 (clé ; ss. Fries et ss. Quélet), 99 (série camurus), 100 (fig.33 pp. : sp)
C. (Subg. Phl. - Sect. Delibuti - Subsect. Anomalii - Série camurus) *camurus* ss. Quélet
Fries, 1838, Epicr., : 285 n.109, **cortinarius (Derm.) camurus (basionyme)**
Melot, 1990, DM 80, : 70 (d), *Cortinarius valgus* Ssp. *camurus* (stat. nov.) (cf. note)
Moëne-Loccoz & Reumaux, 1990, Atl. des Cort., II : Fiche 78
Moser, 1967, K.Kf. : 327, *C.* (Tel.) *camurus*
Quélet, 1884, Ch. Jura et Vosges, (Asher. 12 1884 - C.R. Ass. franc. Av. Sci., Rouen 1883 : 502 = 696 pag. SMF), *C. camurus*
Quélet, 1888, Fl. mycol. Fr. : 146, *C.* (Inol.) *camurus*.
Ricken, 1912, Blätt. : 163 n. 508, *dermocycbe camura* (c. valide, Ricken écrit par erreur "Dermocycbe camura (Bulliard 1789)"; or, le nom de *camura* appartient à Fries.)

Cailleux A., Code des Couleurs des Sols, édit. Boubée (Cail.).

RVB, Code des Couleurs numériques Rouge-Vert-Bleu (RVB).

Séguy, Code Universel des Couleurs, Éditions Lechevalier (Ség.).

Henriot A., Piximètre, Logiciel de mesure de dimensions sur images, ach.log.free.fr/piximètre.



JGa_1143

Trouvés aux JEC 2011 à
Massembre, 100-150 m
Ardennes belges, sous feuillus

Cortinarius camurus Fries

JGane