

***Cortinarius bulbopodius* (Chevas. & Hry) Bid. & Reum.**

Jacques GANE
6, rue des jardins sous la fontaine
F-57950 Montigny les Metz
jacques.gane@orange.fr

Résumé : l'auteur décrit une espèce de cortinaire rare, trouvé en région Franche-Comté

Summary : the author describes a variety of cortinarius found in the Franche-Comté region.

Mots-Clés : Basidiomycota, cortinarius, phlegmacium, læticolores, percomes, guttatus.

Trouvés par Reynald Dossogne et Alain Henriot aux rencontres mycologiques de la SMS 2012, à Métabief, exsic. JGa_1232 ; ce beau cortinaire très coloré (vert, jaune, brun) à odeur agréable, trouvé sous des conifères montagnards, accroche l'œil, c'est un læticolores, proche de *C. nanceiensis*.

Description macroscopique

Chapeau : 35 mm, convexe-hémisphérique, marge légèrement enroulée, revêtement visqueux, cuivré [RVB 125/65/40 à 205/140/45].

Lames : 3 mm, jaune citron [RVB200/180/70], adnées, arête concolore.

Stipe : 45 x 15(33) mm, droit, voile brun-roux rosé [RVB190/85/30], qui remonte sur le pied en filaments jusqu'à mi hauteur sur fond jaune citrin [RVB205/200/85 à 205/190/120], mycélium rosé [RVB255/180/135].

Chair : jaune pâle à citrin [RVB215/205/130 à 200/185/85] dans le chapeau et le pied, odeur de pâtisserie (Françoise Draye).

Chimie : KOH + cutis = vert olive, + chair = rose rouge-grenat.

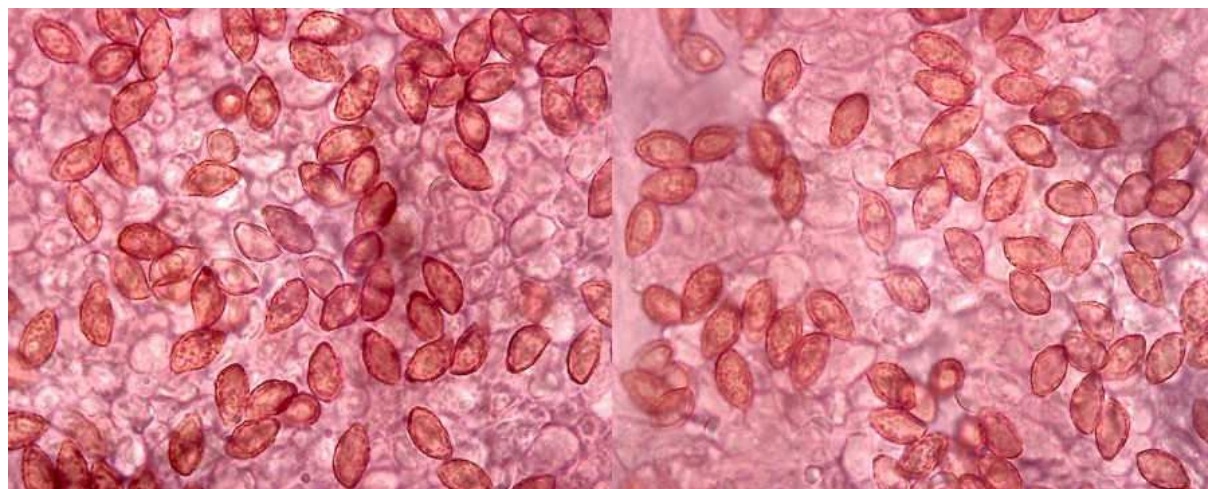
Habitat : conifères et feuillus mêlés...

Étude Microscopique

Exsiccata JGa_1232 :

Spores : amygdaliformes, sommet étiré et arrondi, verrucosité subcristulée (taches) et saillante.

Mesurant (8,5) 10,5-12 (13) x (5,5) 6-6,5 (7,5) μm , Q = 1,8, stat. 10-12,5 x 5,5-7 μ



Mesures effectuées avec le logiciel PIXIMETRE de Alain HENRIOT et J.L. CHEYPE.

9,8 [11,1 ; 11,5] 12,7 x 5,6 [6,2 ; 6,4] 7,1 μm

Q = 1,5 [1,7 ; 1,8] 2,1 ; N = 59 ; C = 95%

σ_{xy} = 0,7 x 0,4

(8,7) 10,6 - 12,1 (13,2) x (5,6) 6 - 6,7 (7,4) μm

Q = (1,3) 1,6 - 1,9 (2,1) ; N = 59

Me = 11,3 x 6,3 μm ; Qe = 1,8

Arête : non faite

Cuticule : non faite

Observations et conclusions :

Mycélium rosé, cf. *C. salmoneobasilis* ou *bulbopodius* ? Voyons les lacticoles de l'Atlas des Cortinaires :

« **A1** Présence d'un mycélium rosé saumon ; taxon pouvant atteindre une grande taille (12 cm) ; bulbe présentant parfois un rebord plat comme chez *C. calochrous* ; KOH sur la chair : rose-rouge (grenat dans le bulbe) ; métol négatif ; chênaie-charmaie en terrain calcaire ; spores amygdaliformes, à verrucosité moyenne, (10) 10,5-12,5 (13) x 6,5-7 µm

..... **C. salmoneobasilis** (pl.495, f.694)
B1 Basidiomes à chapeau rapidement discolore : jaune verdâtre à la marge et brun-rouge au centre ; chair bordée de jaune sulfurin sous le cortex du stipe

..... **C**
C1 Voile brun vineux au-dessus du bulbe ; sosie de *C. nanceiensis*, mais à bulbe marginé ; odeur de pomme à la coupe ; KOH sur la marge du chapeau : vert olive, sur la chair : rosé (rouge sang dans le bulbe) ; métol : réaction nulle sur la chair (parfois jaune), et phénolaniline : positive ; sous hêtres thermophiles, mais surtout sous chênes verts et chênes pubescents en terrain calcaire ; spores amygdaliformes-subcitriformes, fortement verruqueuses, (9,5) 10-13 (13,5) x 6,5-7,5 µm

..... **C. bulbopodius** (pl.JGa, pl.496, f.694, f.JGa)
[Syn. : *C. nanceiensis* var. *bulbopodius* Chevassut & Hry] »

Le bulbe en oignon, à rebord arrondi, brun rouge foncé ; le voile brunâtre puis brun vineux au dessus du bulbe ; le mycélium rose ; les réactions chimiques ; nous donne bien les caractères essentiels du ***C. bulbopodius*** de l'Atlas...

Remerciements :

À André Bidaud, pour son avis sur ma trouvaille : « *C. salmoneobasilis* présente des radicelles saumon orangé, ici c'est le mycélium qui est rose, cerclé au-dessus du bulbe par une couronne rouge foncé typique de *bulbopodius*. Je crois bien que c'est ça (rareté). »

Bibliographie :

Bidaud & al., 2004, Atl.des Cort. XIV, Fiche 694 ; Livret XIV-2, : 915 (n), 916 (n) , 919 (sp.), 946 (clé), 959 (comb. nov.), cortinarius (Subg. Phl.-Sect. Laeticolores-Subsect. Percomes-Série Guttatus) *bulbopodius* (comb. nov.)

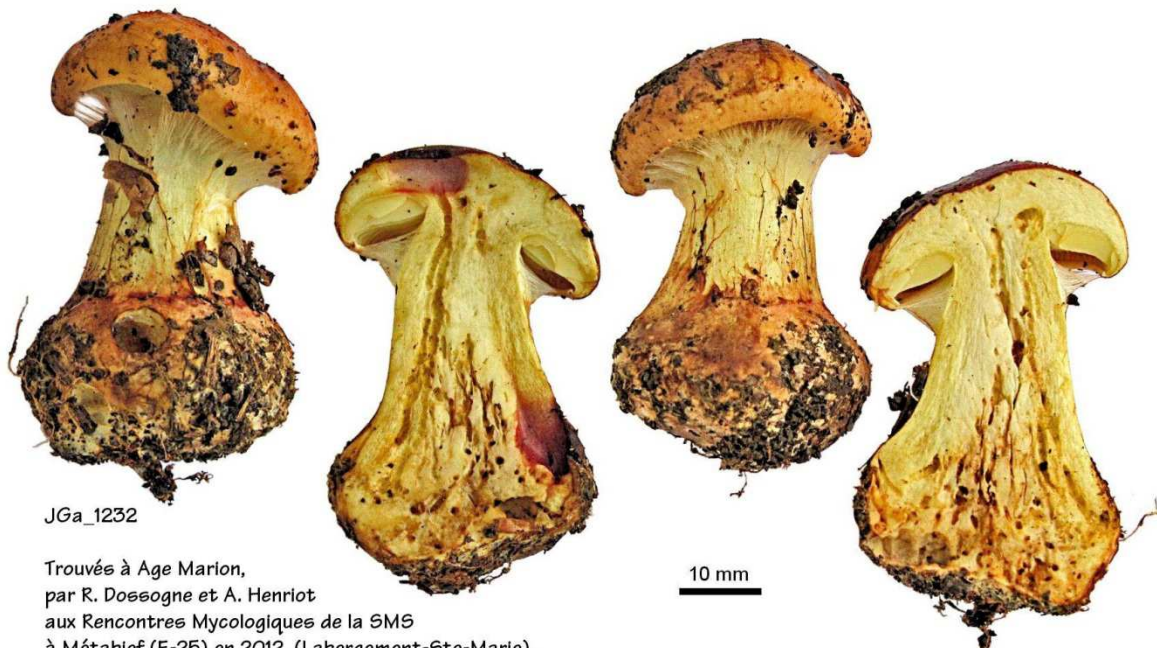
Chevassut G. et Henry R., 1978, **Doc. Myc. VIII-32, : 8-10, Cort. nanceiensis var. bulbopodius (Basionyme)**

Cailleux A., Code des Couleurs des Sols, édit. Boubée (Cail.).

RVB, Code des Couleurs numériques Rouge-Vert-Bleu (RVB).

Séguy, Code Universel des Couleurs, Éditions Lechevalier (Ség.).

Henriot A., Piximètre, Logiciel de mesure de dimensions sur images, ach.log.free.fr/piximètre.



JGa_1232

Trouvés à Age Marlon,
par R. Dossogne et A. Henriot
aux Rencontres Mycologiques de la SMS
à Métabief (F-25) en 2012, (Labergement-Ste-Marie),
sous feuillus.

Cortinarius bulbopodius (Chevas. & Henry) Bid. & Reum.

Jtane